

# Неравенство доходов и детские пособия в России: микросимуляционный анализ

Научная конференция  
«Социальная политика в меняющемся обществе: от вызовов к  
устойчивому развитию»

Марина Карцева (ИНСАП ИПЭИ РАНХиГС)

Полина Кузнецова (ИНСАП ИПЭИ РАНХиГС)

Москва, НИУ «Высшая школа экономики», 8 апреля 2026 г.

# Неравенство доходов населения и социальная стратификация

- Неравенство доходов – один из ключевых критериев социальной стратификации.
- Негативные последствия высокого уровня доходного неравенства:
  - финансовая нестабильность [*Kumbof et al., 2015*]
  - политическая нестабильность [*Persson and Tabellini, 1994*]
  - снижение темпов экономического роста [*Claessens and Perotti, 2007; Eydam and Qualo, 2024*].

# Неравенство доходов в России

## Оценки Росстата:

### Коэффициент Джини:

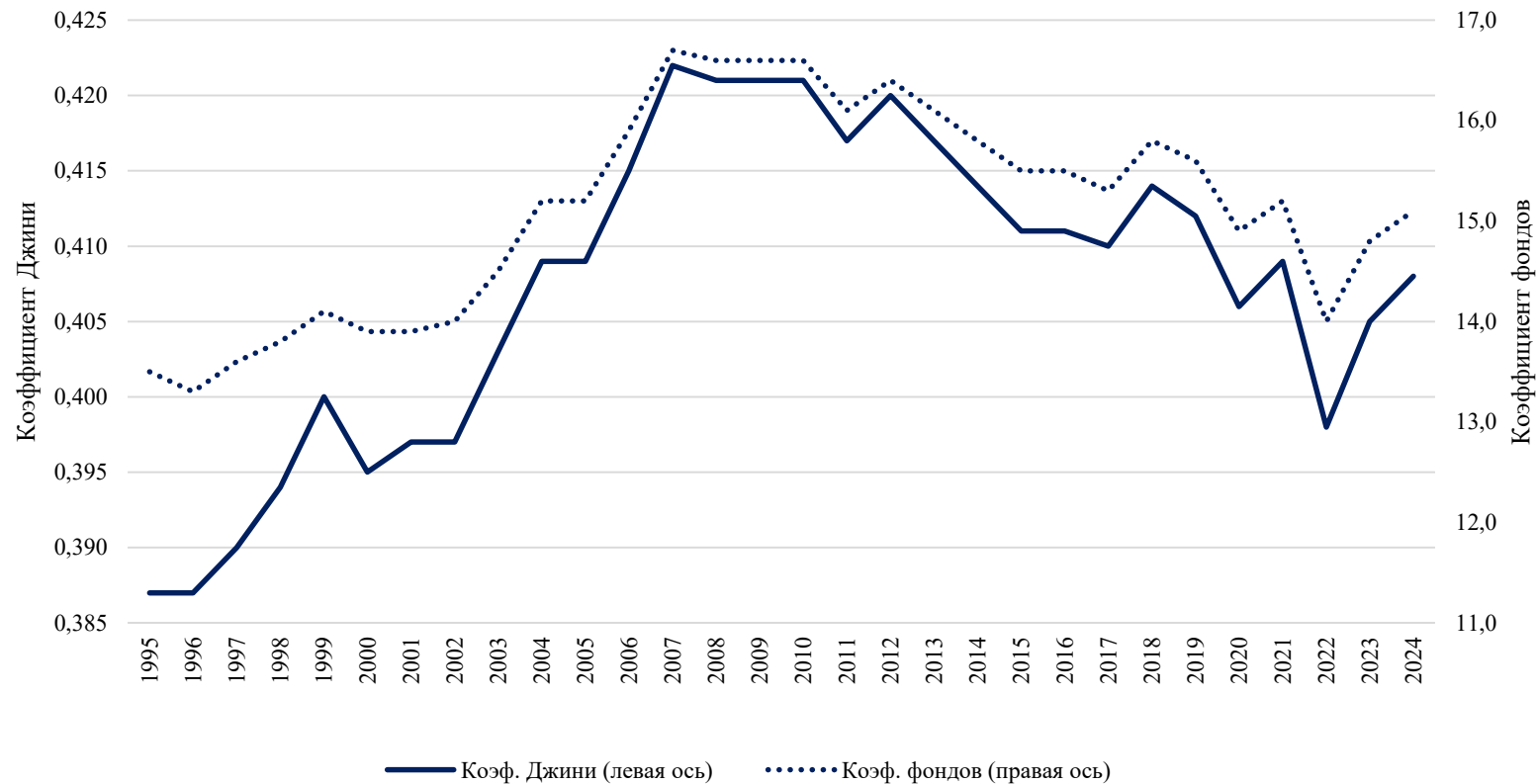
2024 г. – 0.410

2025 г. – 0.419

### Коэффициент фондов:

2024 г. – 15.1

2025 г. – 15.8



## ■ Много или мало?

- неравенство в России выше, чем в среднем для стран с похожим уровнем доходов, но при сравнениях со странами со значительным межрегиональным неравенством, такими как Индия, Китай и США, диспропорции в распределении доходов выглядят умеренно.
- национальные цели развития: задача снижения коэффициента Джини до 0.370 к 2030 г. и до 0.330 к 2036 г.

## Можно ли управлять неравенством?

- Фискальная политика – основной инструмент влияния на распределение доходов населения
  - Перераспределение доходов с помощью налогов и трансфертов (от богатых к бедным) может способствовать снижению неравенства.
  - Эффективность фискальной политики широко обсуждается в литературе [например, *Clements et al., 2015; Causa, Hermansen, 2017; Lustig, 2016; Heshmati, Kim, 2014; Fiscal policies to reduce inequality. Handbook, 2021*].
- Прямые денежные трансферты – важнейшая роль в снижении неравенства. Прямые денежные трансферты уязвимым группам населения объясняют более половины перераспределительного эффекта в странах ОЭСР [*Causa, Hermansen, 2017*].
  - Трансферты семьям с детьми. Традиционно уязвимая группа. Основная цель детских пособий – обеспечение возможностей развития детей вне зависимости от материального положения их родителей. **Эффект на неравенство?**

# Детские пособия и неравенство: литература

- Ретроспективный анализ [например, Joo, 2011; Walming et al., 2020; Caminada et al., 2017; Caminada et al., 2017; Wedrowska, Muszynska, 2021; Paradowski, Wolszczak-Derlacz, 2025; Nasan-Ulzii, Orton, 2019]
- Сценарный анализ [например, Doorley et al., 2025; Kolasa, 2024; Popova, 2016]
- Основные выводы:
  - *Как правило*, детские пособия снижают неравенство доходов.
  - При фиксированном объеме расходов в наибольшей степени уровень неравенства *как правило* чувствителен к адресному пособию. Увеличение охвата может привести к снижению неравенства.
  - Эффект зависит от особенности системы детских пособий; от доступного объема финансирования; от социально-демографических особенностей распределения доходов.

# Цель работы

- Ретроспективный анализ вклада детских пособий в снижение доходного неравенства в России
- Сценарный анализ (различные схемы пособий)
- Сравнительный анализ эффективности пособий при фиксированных затратах

# Данные. Основные переменные.

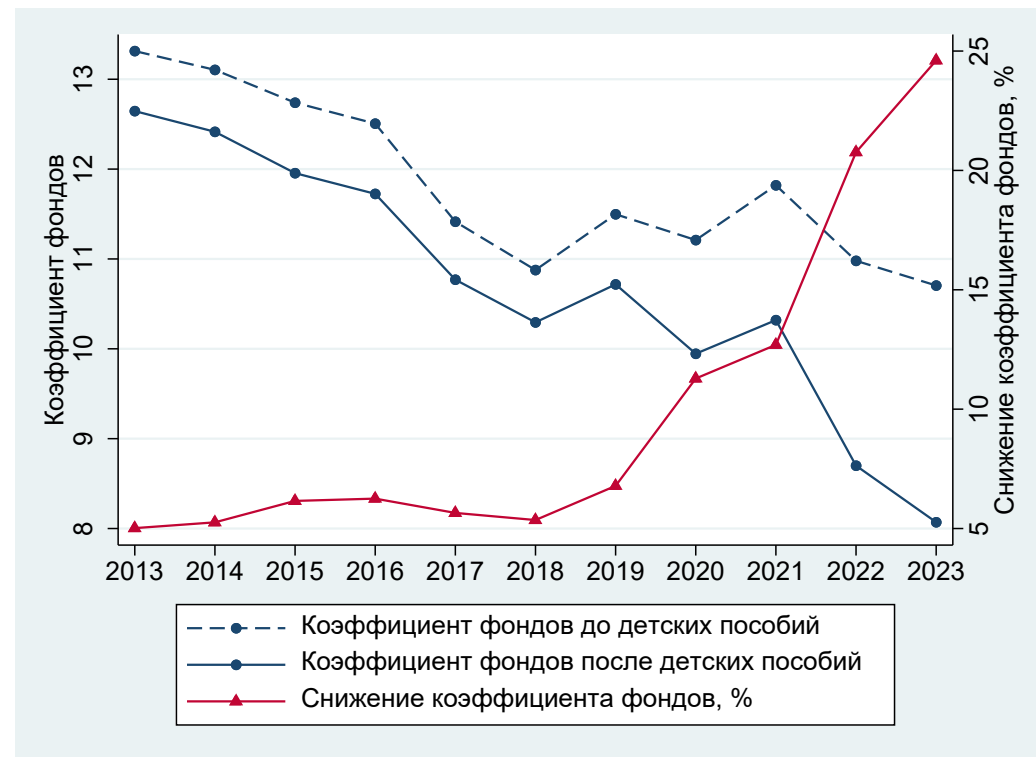
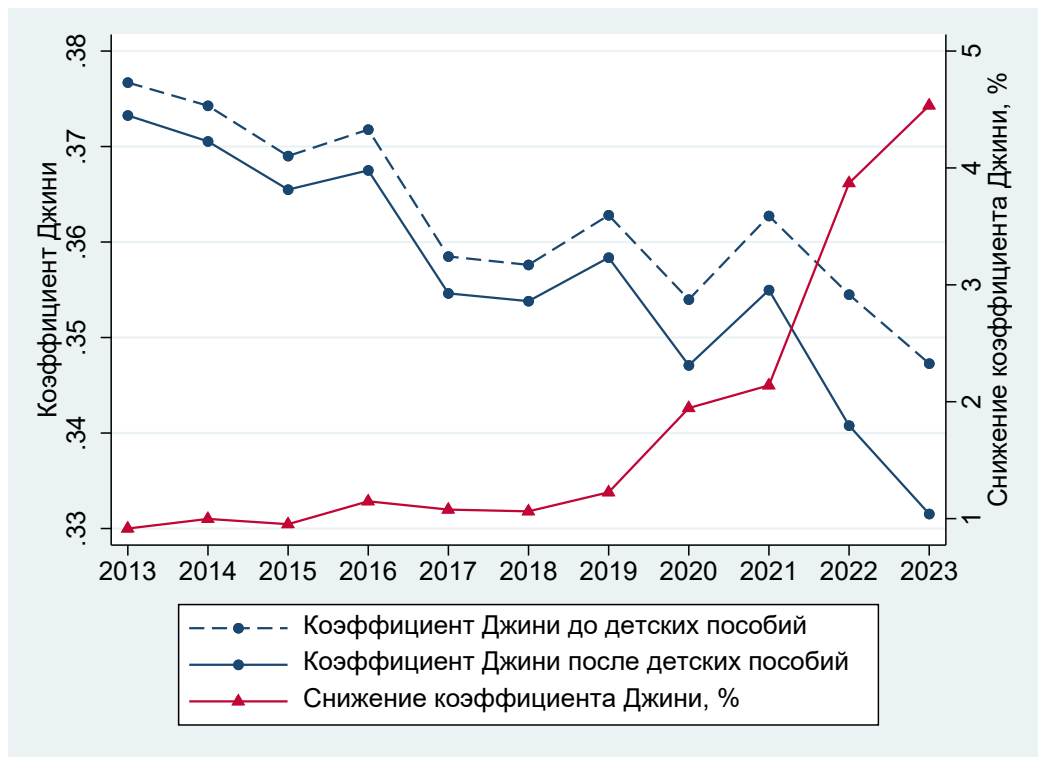
- Микроданные Выборочного наблюдения доходов населения и участия в социальных программах (ВНДН) за 2014–2024 гг. 105 – 138 тыс. респондентов в каждом раунде (около 370 тыс. в 2017 и 2022 г.) Данные содержат информацию о доходах за 2013-2023 гг.
- Доходы: располагаемые подушевые доходы домохозяйства.
- Детские пособия: Не учитываются пособия по уходу за ребенком до 3 лет, в том случае, если женщина находится в отпуске по уходу на своем рабочем месте. Не учитываются “ковидные” выплаты.
- Показатели неравенства: индекс Джини, коэффициент фондов.
  - В 2013 г. – индекс Джини 0,373; коэффициент фондов – 12,7. В 2023 г. - индекс Джини 0,332; коэффициент фондов – 8,07.

# Метод

Микросимуляционный анализ.

- Арифметические модели: сопоставляются показатели неравенства располагаемых доходов населения до и после выплаты детских пособий. Метод позволяет учесть гетерогенность домохозяйств.
- Ретроспективный анализ
- Сценарный анализ:
  - Универсальное пособие детям 0-17 лет
  - Адресное пособие детям 0-17 лет. Выплачиваются по критерию нуждаемости
  - Квазиуниверсальные:
    - Универсальное пособие для детей младших возрастов (0–2 лет), и адресное пособие для более старших детей (3–17 лет).
    - Универсальное пособие для детей второго и более высоких порядков и адресное пособие для первых детей.

# Результаты. Ретроспективный анализ. Вклад детских пособий в снижение неравенства в 2013 – 2023 г.



- С 2013 по 2019 г. детские пособия сокращали индекс Джини на 1%, а коэффициент фондов на 5–7%
- В 2020–2021 г. детские пособия сокращали индекс Джини на 2%, а коэффициент фондов на 11–13%
- В 2022 г. детские пособия позволили снизить коэффициент Джини на 4%, а коэффициент фондов – на 21%.
- В 2023 г. детские пособия позволили снизить коэффициент Джини на 4,5%, а коэффициент фондов – на 25%.

# Результаты. Сценарный анализ. Сравнительный анализ пособий (при фиксированных расходах)

- Три размера расходов:
  - 0,7% ВВП - текущая система
  - 1,7% ВВП – средний уровень расходов на детские пособия в странах с высоким уровнем доходов
  - 1,2% ВВП – средний вариант
- Пособия
  - Универсальное (размер определяется в модели)
  - Адресное. 2 варианта (черта нуждаемости 1 ПМ и 1,5 ПМ. Размер пособия определяется в модели)
  - Квазиуниверсальные пособия:
    - Адресное пособие с универсальным компонентом для детей младших возрастов. 2 варианта. Универсальная выплата для детей 0-2 лет 1 ПМ и 1,5 ПМ. Черта нуждаемости адресного пособия для детей 3-17 лет 1 ПМ. (размер пособия для детей 3-17 лет определяется в модели).
    - Универсальное пособие для детей второго и более высоких порядков и адресное пособие для первых детей. 2 варианта пособия – с чертой нуждаемости адресного пособия для первых детей 1 ПМ и 1.5 ПМ. Размер пособия определяется в модели.

# Результаты. Сравнительный анализ пособий.

Вид пособия	Размер выплаты, ПМ <sub>р</sub>	Коэффициент Джини	Коэффициент фондов
Расходы на выплату пособия – 0.7% ВВП			
Универсальное пособие	0.23	0.336	9.23
Адресное:			
черта нужд. 1 ПМ	1.12	0.327	7.22
черта нужд. 1.5 ПМ	0.56	0.328	7.81
Квазиуниверсальные:			
Адресное пособие с универсальным компонентом для детей младших возрастов:			
выплата 0–2 лет 1 ПМ	0.78	0.330	7.58
выплата 0–2 лет 1.5 ПМ	0.53	0.332	8.00
Универсальное пособие для детей второго и более высоких порядков и адресное пособие для первых детей:			
черта нужд. 1 ПМ	0.48	0.332	8.27
черта нужд. 1.5 ПМ	0.39	0.332	8.45
Расходы на выплату пособия – 1.2% ВВП			
Универсальное пособие	0.39	0.329	8.47
Адресное:			
черта нужд. 1 ПМ	1.92	0.316	6.80
черта нужд. 1.5 ПМ	0.95	0.316	6.79
Квазиуниверсальные:			
Адресное пособие с универсальным компонентом для детей младших возрастов:			
выплата 0–2 лет 1 ПМ	1.69	0.318	6.78
выплата 0–2 лет 1.5 ПМ	1.44	0.319	6.82
Универсальное пособие для детей второго и более высоких порядков и адресное пособие для первых детей:			
черта нужд. 1 ПМ	0.82	0.323	7.31
черта нужд. 1.5 ПМ	0.67	0.322	7.45
Расходы на выплату пособия – 1.7% ВВП			
Универсальное пособие	0.56	0.322	7.82
Адресное:			
черта нужд. 1 ПМ	2.71	0.310	6.72
черта нужд. 1.5 ПМ	1.35	0.306	6.19
Квазиуниверсальные:			
Адресное пособие с универсальным компонентом для детей младших возрастов:			
выплата 0–2 лет 1 ПМ	2.60	0.310	6.64
выплата 0–2 лет 1.5 ПМ	2.35	0.310	6.60
Универсальное пособие для детей второго и более высоких порядков и адресное пособие для первых детей:			
черта нужд. 1 ПМ	1.16	0.314	6.71
черта нужд. 1.5 ПМ	0.94	0.313	6.79

- Универсальное пособие – наименее эффективно при любом уровне финансирования
- При 0,7% ВВП – наиболее эффективно адресное пособия с чертой нуждаемости 1 ПМ. Но в целом результативность адресные и квазиуниверсальных пособий очень схожа.
- При 1,2% ВВП – самыми эффективными становятся адресные пособия (эффект не зависит от черты нуждаемости)
- При 1,7% ВВП наиболее эффективно адресное пособие с широким охватом (черта нуждаемости 1,5ПМ).
- При достаточном финансировании можно рассмотреть добавление универсального компонента для детей 0-2 лет.

- Вклад детских пособий в снижение доходного неравенства в России увеличился в 2020 – 2023 г. Во многом это связано с реформой федеральной системы детских пособий (увеличено финансирование, увеличены охват и адресность)
- Сценарный анализ показал, что наиболее эффективным при заданном уровне финансирования является адресное пособие в критерием нуждаемости 1 ПМ. Аналогичные результаты были получены ранее в [*Kolasa, 2024; Doorley et al., 2025; Walming et al., 2020*]. Увеличение охвата за счет увеличения черты нуждаемости до 1,5ПМ дает выигрыш только при высоком уровне финансирования (1,7% ВВП)
- При достаточно высоком уровне финансирования (1,2% ВВП, 1,7% ВВП) можно рассмотреть адресное пособие с универсальным компонентом для детей младших возрастов. Несколько уступает по эффективности адресному пособию, но существенно снижает бедность и обеспечивает дополнительную поддержку детям младших возрастов, которая может принести значимую социальную и экономическую отдачу [*Knudsen et. al. 2006*].
- Система материальной поддержки семей с детьми – не только как инструмент снижения уровня бедности, но и важнейший элемент политики по сокращению доходного неравенства населения. Хотя уменьшение неравенства доходов не входит в число прямых целей этой системы, при разработке мер поддержки детей целесообразно анализировать их влияние на показатели доходного неравенства.



ПРЕЗИДЕНТСКАЯ  
АКАДЕМИЯ

**Спасибо за внимание!**

Москва

2024

РАНХиГС