

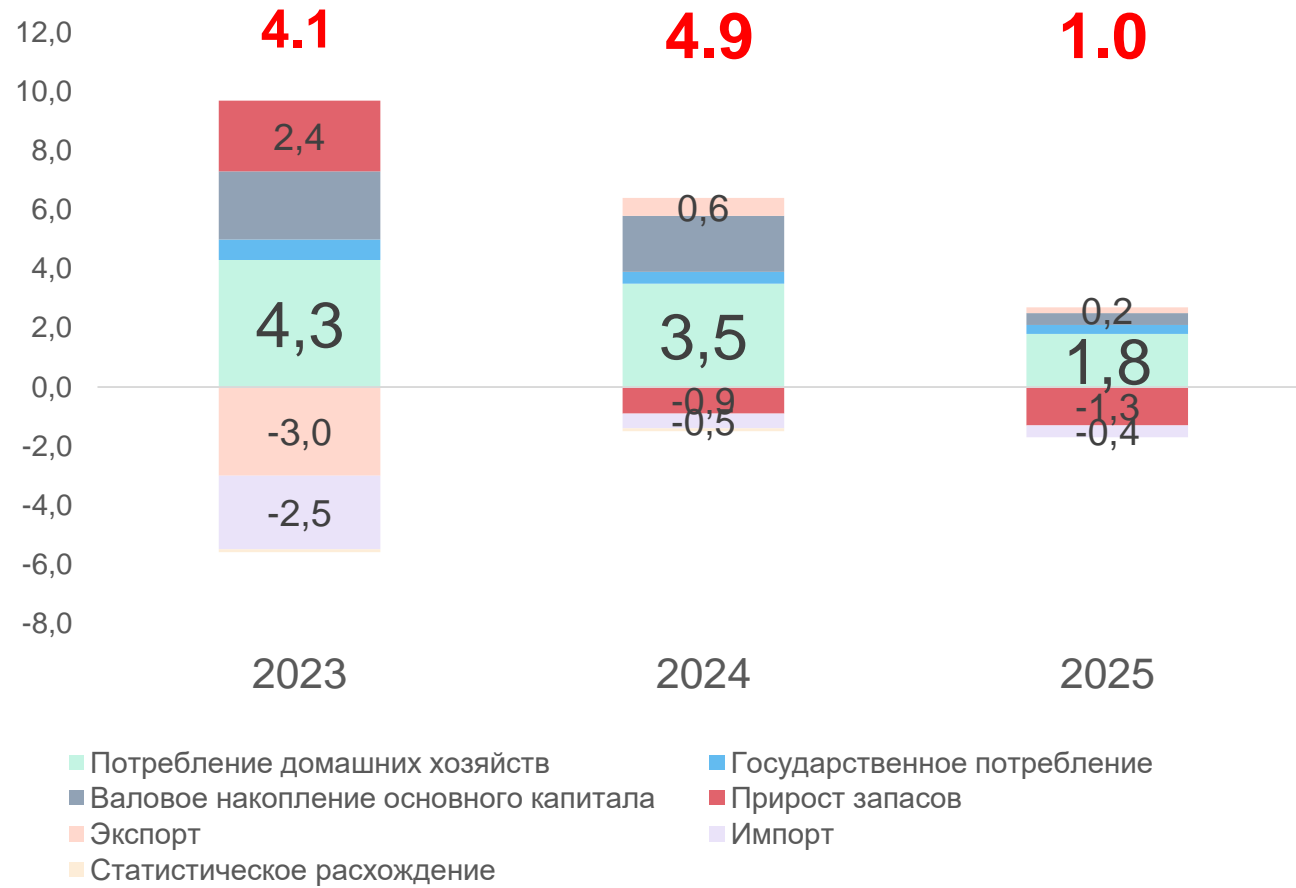
# Потребление российских домашних хозяйств на макроуровне: структура, дифференциация и влияние налоговых изменений



Институт  
Народнохозяйственного  
Прогнозирования РАН

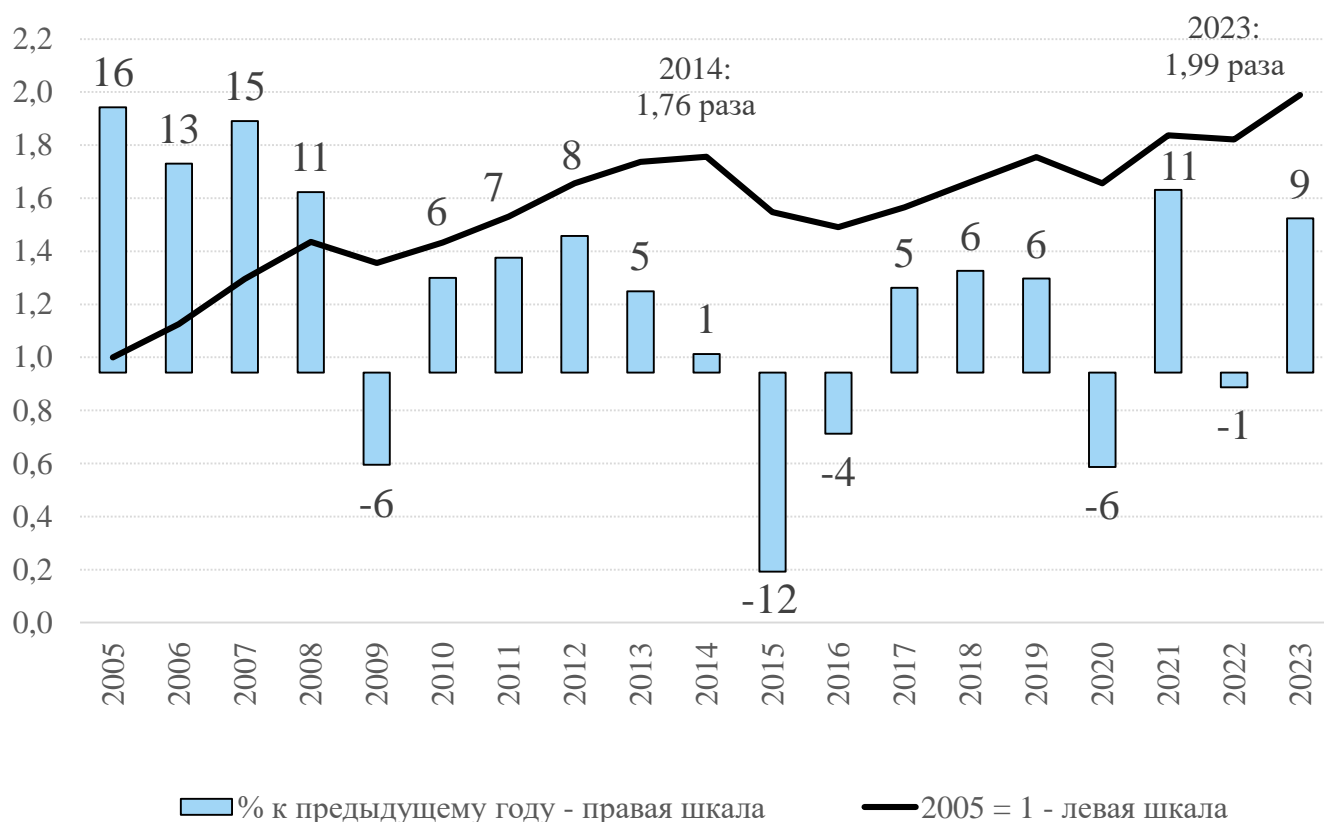


Пофакторное разложение динамики ВВП в 2023-2025 гг.



## Комментарии

- В структуре счета использования ВВП потребление домашних хозяйств занимает 50.7% (2025)
- В период после начала СВО потребление домашних хозяйств выросло на 17,6%, а ВВП на 8,8%
- В период охлаждения экономики единственным значимым фактором роста остается потребительский спрос
- Динамика и структура спроса населения оказывают существенное влияние на потенциал экономического роста и расширение предложения



## Комментарии

### Пять этапов изменения ПДХ

- этап двузначных темпов прироста в 2000-е годы – физический объем среднедушевого совокупного ПДХ возрастал на 11–16% в год;
- этап однозначных темпов прироста в 2010–2014 гг. – уже на этом этапе, в 2013 г., началось замедление роста потребления;
- стагнация спроса 2015-2016 гг.
- «отскок» в 2017–2019 гг. – ПДХ только в конце периода вернулся к уровню 2014 г.;
- постпандемийный и санкционный рост в 2021 и 2023 гг. – этот этап характеризуется внешними шоками, структурной трансформацией рынка труда, развитием онлайн-платформ и маркетплейсов

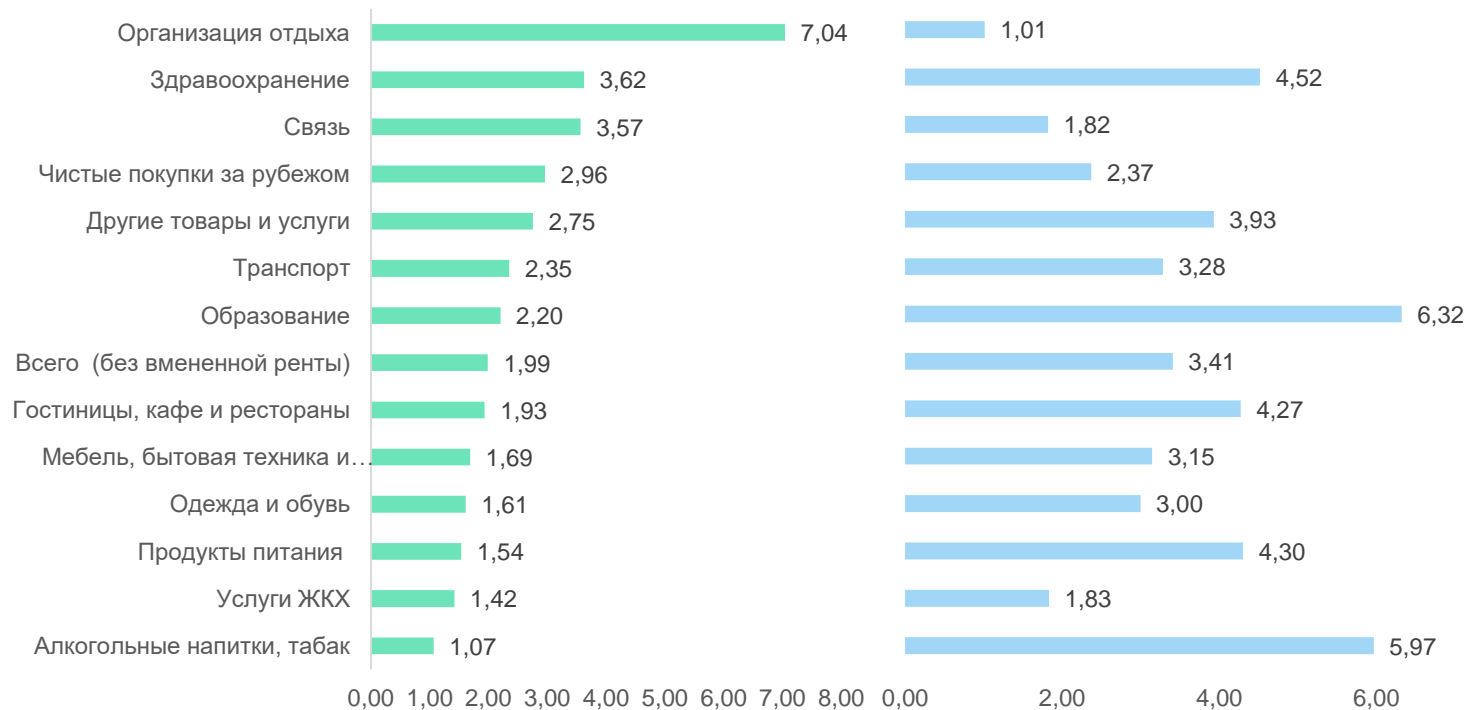
# Изменение спроса и цен по отдельным позициям (без вмененной ренты)



Индекс физического объема 2005-2023, раз



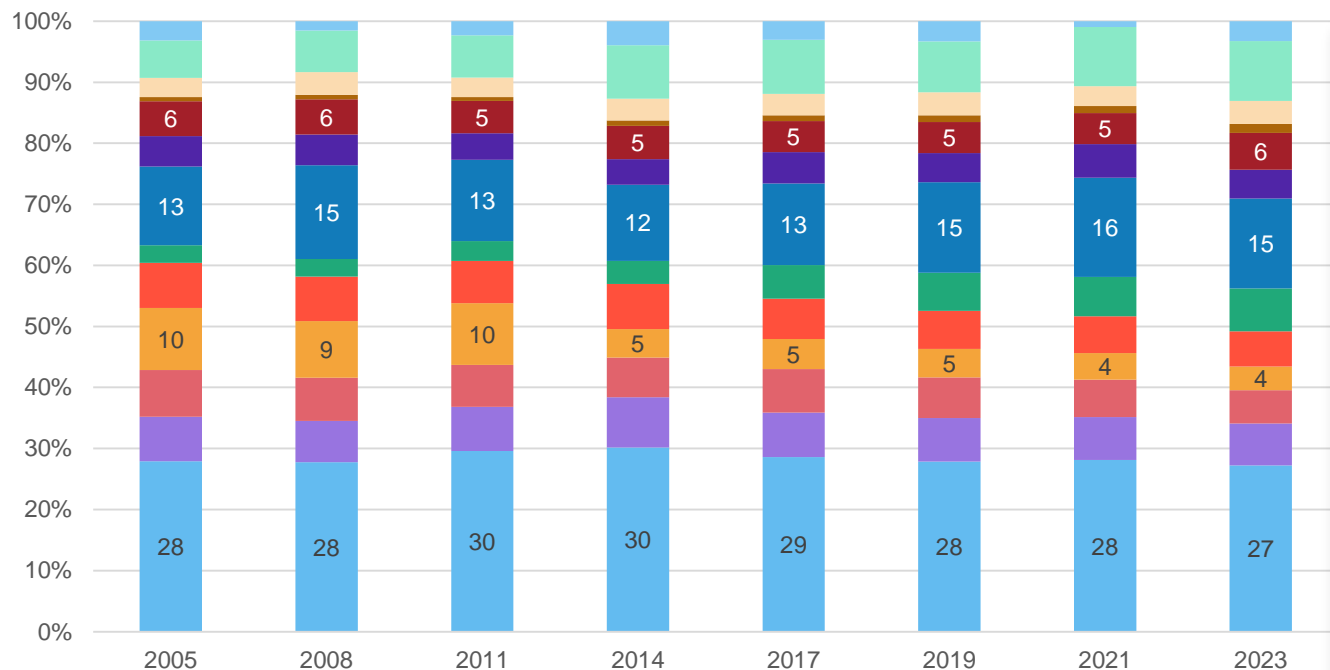
Индекс дефлятор 2005-2023



## Комментарии

- На длинном временном интервале наиболее существенный рост спроса населения фиксируется в сложном агрегате Организация отдыха, спортивных и культурных мероприятий
- Высокая доля роста спроса и цен в образовании и здравоохранении, что объясняется институциональными сдвигами
- В последние годы сформировалась тенденция к опережающему росту цен на продовольствие, транспорт и услуги ЖКХ

# Стоимостная структура потребления домашних хозяйств без вмененной ренты по разделам КИПЦ (в %)

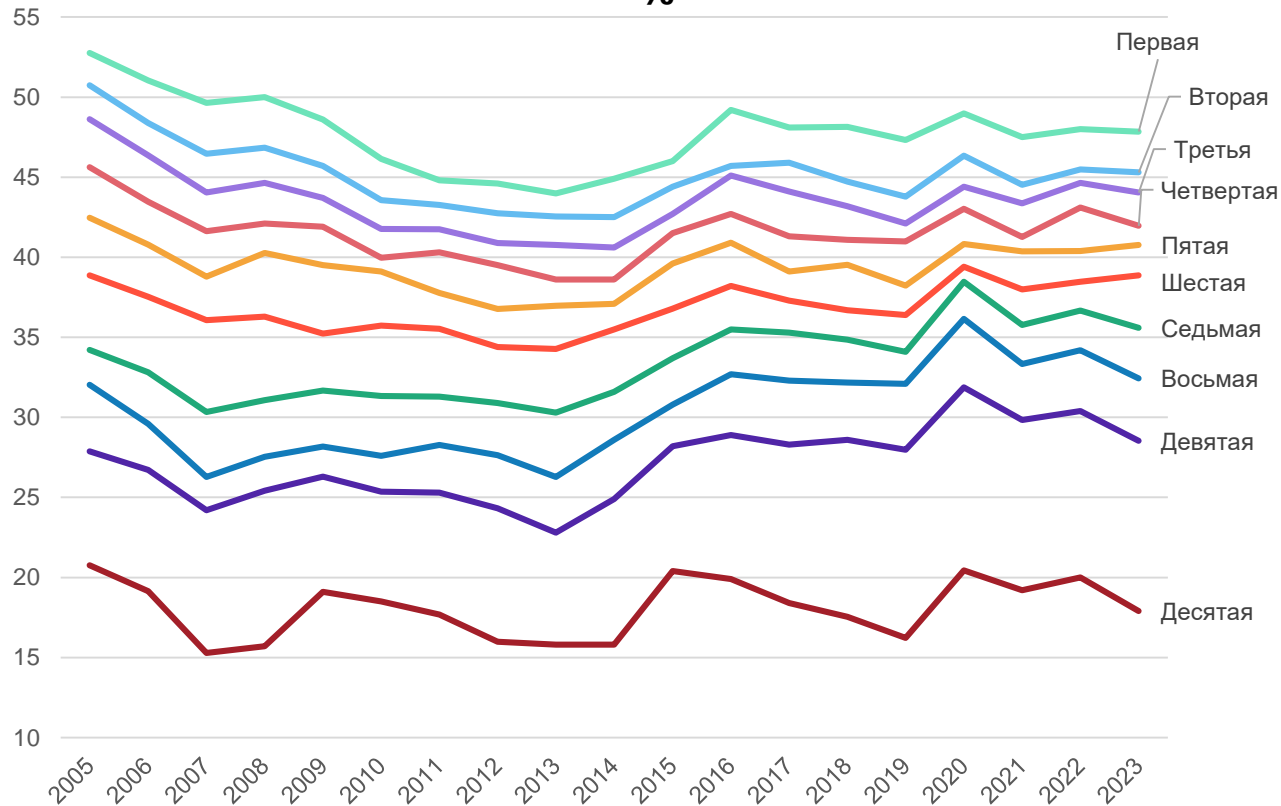


- Чистые покупки за рубежом
- Другие товары и услуги
- Гостиницы, кафе и рестораны
- Образование
- Организация отдыха, спортивных и культурных мероприятий
- Информация и коммуникация
- Транспорт
- Здоровоохранение
- Мебель, бытовая техника и текущее содержание дома
- Жилищные услуги, вода, электроэнергия, газ и другие виды топлива (без вмененной ренты)
- Одежда и обувь
- Алкогольные напитки, табачные изделия
- Продукты питания и безалкогольные напитки

## Комментарии

- структура потребления российских домашних хозяйств характеризуется высокой долей первичных товаров и услуг
- сокращается потребления «жилищных услуг, воды, электроэнергии, газа» (без вмененной ренты) – с 10,2 до 3,9%;
- растет доля расходов на «здравоохранение» – с 2,9 до 7,0%;
- постепенно снижается доля затрат на «одежду и обувь» – с 7,6 до 5,4%;
- Увеличивается доля потребления «других товаров и услуг» – с 6,1 до 9,8%.

Доля расходов на продукты питания по децильным группам, в %



## Комментарии

- К 2013 г. доли продовольственных расходов снизился для всех децильных групп: от 3,9 п. п. (седьмой группы) до 8,8 п. п. (первой).
- За последующие десять лет доли расходов на продовольствие увеличились на 2,1–6,2 п. п. также для всех децильных групп.
- В 2023 г. относительные затраты на продовольствие оказались ниже, чем в 2005 г., только для шести децильных групп из десяти (первой–пятой и десятой).

# Рост налоговой нагрузки

Фискальная выплата	Трлн руб.		2016 = 1		
	2016	2024	2019	2022	2024
НДС	4,57	13,52	1,55	2,09	2,96
НДФЛ	3,02	8,37	1,31	1,90	2,77
Акцизы	1,36	2,80	1,32	1,75	2,06
Утилизационный сбор	0,14	1,09	2,33	2,63	7,92
Таможенные пошлины, уплаченные физическими лицами	0,01	0,20	4,46	13,8	34,8
Транспортный налог с физических лиц	0,11	0,18	1,30	1,49	1,68
Налог на имущество физических лиц	0,04	0,13	1,96	2,73	3,66
Земельный налог с физических лиц	0,04	0,05	1,27	1,27	1,50
<b>Налоговая нагрузка</b>	<b>9.29</b>	<b>26.34</b>	<b>1.34</b>	<b>1.94</b>	<b>2.8</b>
<b>в % от ВВП</b>	<b>10.85</b>	<b>13.02</b>			

При прочих равных условиях модификация НДФЛ и НДС 2025 и 2026 гг. ведут к увеличению доли низкодоходных групп населения в структуре совокупного спроса

## Комментарии

- В последние годы наблюдается устойчивая тенденция к увеличению фискальной нагрузки на население: повышение основной ставки налога на добавленную стоимость; замена в 2022 г. плоской 13%-ной ставки налога на доходы физических лиц (НДФЛ); введение НДФЛ на доходы по банковским вкладам; рост ставок акцизов по подакцизным товарам; увеличение таможенных пошлин, уплачиваемых физическими лицами; повышение налогооблагаемой базы по налогу на имущество (; рост ставок утилизационного сбора.
- В 2026 г. ожидается следующее распределение дополнительной НДС-нагрузки между доходными группами населения: 31,4% дополнительного НДС будет выплачено десятой децильной группой, 27,5% – восьмой–девятой. Стоимость потребляемых первой и десятой децильными группами товаров и услуг увеличится на 1,1 и 1,8% соответственно.

- 1 За последние 20 лет физический объем среднедушевого потребления домашних хозяйств удвоился, однако в структуре потребления произошли определенные сдвиги
- 2 Лидерами роста стали два раздела КИПЦ: «организация отдыха, спортивных и культурных мероприятий» и «информация и коммуникация», потребление которых увеличилось в 7,0 и 3,6 раза соответственно
- 3 Долгосрочный рост благосостояния не сопровождается ожидаемыми изменениями стоимостной структуры потребления домашних хозяйств. Эту особенность мы назвали парадоксом российского потребления
- 4 Обследования бюджетов домашних хозяйств Росстата демонстрируют, что доля расходов на продовольствие устойчива к повышению благосостояния населения не только на макроуровне, но и на уровне всех децильных групп домашних хозяйств
- 5 В последние годы наблюдается устойчивая тенденция к увеличению фискальной нагрузки на население
- 6 Усложнение дифференцированной шкалы НДФЛ в 2025 г. повысило эффективную ставку этого налога только для десятой децильной группы работников организаций – на 1,1 п. п.
- 7 Ростом в 2026 г. основной ставки НДС затронет все население, однако бремя возросших выплат в наибольшей степени – через снижение объема потребления или нормы сбережения – несут самые обеспеченные домашние хозяйства.

# Контакты



[www.ecfor.ru](http://www.ecfor.ru)



[contact@ecfor.ru](mailto:contact@ecfor.ru)