

Научный семинар
«Политика активного долголетия и пенсионные реформы:
российский и международный опыт»
Институт социальной политики (Национальный
исследовательский университет
«Высшая школа экономики», Москва)

Пенсионная система Германии: реформы и вызовы с точки зрения неравенства

Зимоне Шергер
Университет г. Бремена

Обзор

- 1. Пенсионная система Германии**
- 2. Недавние реформы**
- 3. Основные вызовы с точки зрения неравенства**
 1. Дублирование пенсий и пособий, выплачиваемых на основе проверки нуждаемости
 2. Пенсионное обеспечение женщин
 3. Старение населения
- 4. Выводы**
 - Каковы основные проблемы пенсионной системы Германии, в частности с точки зрения неравенства? Какие решения предлагаются, и как они обсуждаются?
 - Превалирующая перспектива - социологическая, акцент на вопросах неравенства

1. Пенсионная система Германии

- Бисмаркская пенсионная система с хорошо развитым первым звеном государственного пенсионного обеспечения (начало положено в 1880-е годы)
- **Германская система пенсионного страхования (Deutsche Rentenversicherung)**
- область социального страхования (наравне с системой здравоохранения, страхованием на случай безработицы, страхованием от несчастных случаев, страховым обеспечением долгосрочного ухода)
- **покрытие:** как правило, наёмные работники (за исключением большинства самозанятых лиц, государственных служащих) и их дети/супруги
→ 90 % населения в возрасте от 65 лет и выше получают какие-либо пособия от системы пенсионного страхования, ~57 % населения в возрасте 15-65 лет являются субъектами активного страхования, еще больше лиц являются субъектами пассивного страхования
- **застрахованные риски:** пожилой возраст, нетрудоспособность, потеря основного кормильца

Финансирование

- взносы наемных работников и их работодателей (2019 г.: 9,3% каждый → 18,6%) до верхнего предельного уровня исчисления взносов
- солидарные отчисления
- дополнительно (~1/3) федеральная субсидия, финансируемая за счет налогов, в основном для выплаты «солидарных» пособий.

1. Пенсионная система Германии

Пенсионные пособия и их расчет в пенсионном страховании

- **пенсии по старости**, пенсии по нетрудоспособности, пенсии по случаю потери кормильца
- **меритократический принцип «эквивалентности»**: пенсия зависит от
 - **продолжительности периода** отчислений
 - **размера** отчислений (т.е. дохода)
→ 1 зачетный балл за каждый год среднего дохода, до ~2,1 балла в год
 - **вида пенсии** (обычная пенсия по старости, пенсия по инвалидности, долгосрочное страхование)
 - **удержания/доплаты** в случае досрочного/более позднего получения пенсионных пособий
- **число зачетных баллов* текущая стоимость пенсии = размер пенсии**
- **текущая стоимость пенсии**: собственная сложная формула расчета с рядом корректирующих и понижающих коэффициентов
- **определяющие условия**: определяющая продолжительность и пенсионный возраст, варьирующиеся в зависимости от вида пенсии
- **общий пенсионный возраст в 2019 году**: 65 лет и 8 месяцев (увеличение с 65→67), 63 для долгосрочных вкладчиков и людей с инвалидностью

1. Пенсионная система Германии

(Пенсионные пособия и их расчет в пенсионном страховании)

- дополнительные **пособия, основанные на солидарности** (отбор)
 - количество получаемых пособий по **безработице**
 - **уход**: 3 балла за **ребенка**, родившегося после 1992 года, переоценка в случае низкого уровня дохода при наличии несовершеннолетних детей, баллы за **частное страховое обеспечение долгосрочного ухода** при определенных условиях
 - переоценка в случае **пенсий по нетрудоспособности, пенсий в связи с потерей кормильца**
- **корректировка пенсий** (через стоимость пенсий) в соответствии с заработной платой, однако происходит понижение на значение коэффициента «устойчивости»
- не является частью пенсионного страхования: **пособия по старости, предоставляемые с учетом материального положения**

1. Пенсионная система Германии

Профессиональные пенсии

- **5 различных форм и размеров отчислений, осуществляемых работодателями**
- финансирование в основном **накопительное**
- субсидии: если доход непосредственно инвестируется в профессиональную пенсию (определенные формы), то он субсидируется за счет освобождения от уплаты **подходного налога и взносов в фонд социального страхования** (до 8/4% дохода)
- недавнее нормативно-правовое положение для целей **дальнейшего увеличения** размера профессиональных пенсий посредством «модели социального партнера» - профессиональные пенсии как элемент трудовых соглашений, новых налоговых льгот
- **большое значение для некоторых отраслей/секторов** – широкий охват в основных отраслях промышленности Западной Германии, среди мужчин и работников государственной службы
 - **~57 %** всех штатных работников имеют права на профессиональную пенсию (2015 г.), рост за последние 15 лет (BMAS 2016 г.)
 - **текущие пенсионеры**: общее покрытие **~26 %** (с неравномерным распределением), только 9 % всех пенсионных пособий связаны с профессиональными пенсиями (в том числе пенсии в государственном секторе, но не государственные служащие) (BMAS 2016)

1. Пенсионная система Германии

Частные пенсии

- не играли большой роли до 2000-х годов
- **"Пенсия Ристера»:** с 2001 года государственные **субсидии** для частных пенсий при определенных условиях
 - гарантированная выплата (по крайней мере) собственных взносов и субсидий
 - пожизненная пенсия (при определенных условиях часть капитала может быть использована в отношении объекта недвижимости, занимаемого собственником)
 - пенсия только начиная с 60-го (62-го) дня рождения
 - ограниченные виды продуктов, прозрачность в отношении сборов и т.д.
 - в основном для застрахованных в рамках государственной системы пенсионного страхования и государственных служащих
- увеличение субсидий родителям и лицам с низким уровнем дохода
- резкая **критика** непрозрачных рынков, высоких затрат и неопределенных результатов
- **стагнирующие показатели участия** на среднем уровне (охват 40-50%), ~20% неактивных контрактов (Börsch-Supan et al. 2016, Kruse & Scherbarth 2019)

2. Недавние реформы

Многие **реформы**, проведенные за последние ~ 30 лет, в том числе **обусловленные**:

- растущими и все более проблематичными **расходами**
- высоким **уровнем безработицы**
- высокой распространенностью **досрочного выхода на пенсию**
- **воссоединением** (включением Восточной Германии в пенсионную систему)
- **старением населения** (в перспективе)

изменили дискурс в отношении вопроса старения (активизация и т.д.) и государства всеобщего благосостояния

2. Недавние реформы

Основные направления реформ (в приблизительно хронологическом порядке)

- **заккрытие возможностей досрочного выхода на пенсию**, введение удержаний при досрочном получении пенсии
- **сокращение/отмена *некоторых* элементов перераспределения** (исключение: дети и долгосрочный уход - увеличение)
 - ужесточение правил выплаты пенсий по нетрудоспособности и сокращение их размера (но недавно произошло увеличение)
- **снижение размера пенсий** за счет применения понижающих коэффициентов при расчете стоимости пенсий (в том числе «коэффициента устойчивости»)
- **увеличение размера профессиональных/частных пенсий** за счет субсидий
- **увеличение установленного законом пенсионного возраста** с 65 до 67 лет (до 2031 года)
- **ре-экспансия с 2014 года:** пенсии в 63 года, пенсии по инвалидности, увеличение пособий по уходу за детьми и частным программам по долгосрочному уходу, двойная «стоп-линия» (по ставке взносов и размеру пособий)
- в настоящее время: дискуссия о **базовой пенсии** («Grundrente») - перерасчет пенсий лиц с низким уровнем дохода в сторону повышения

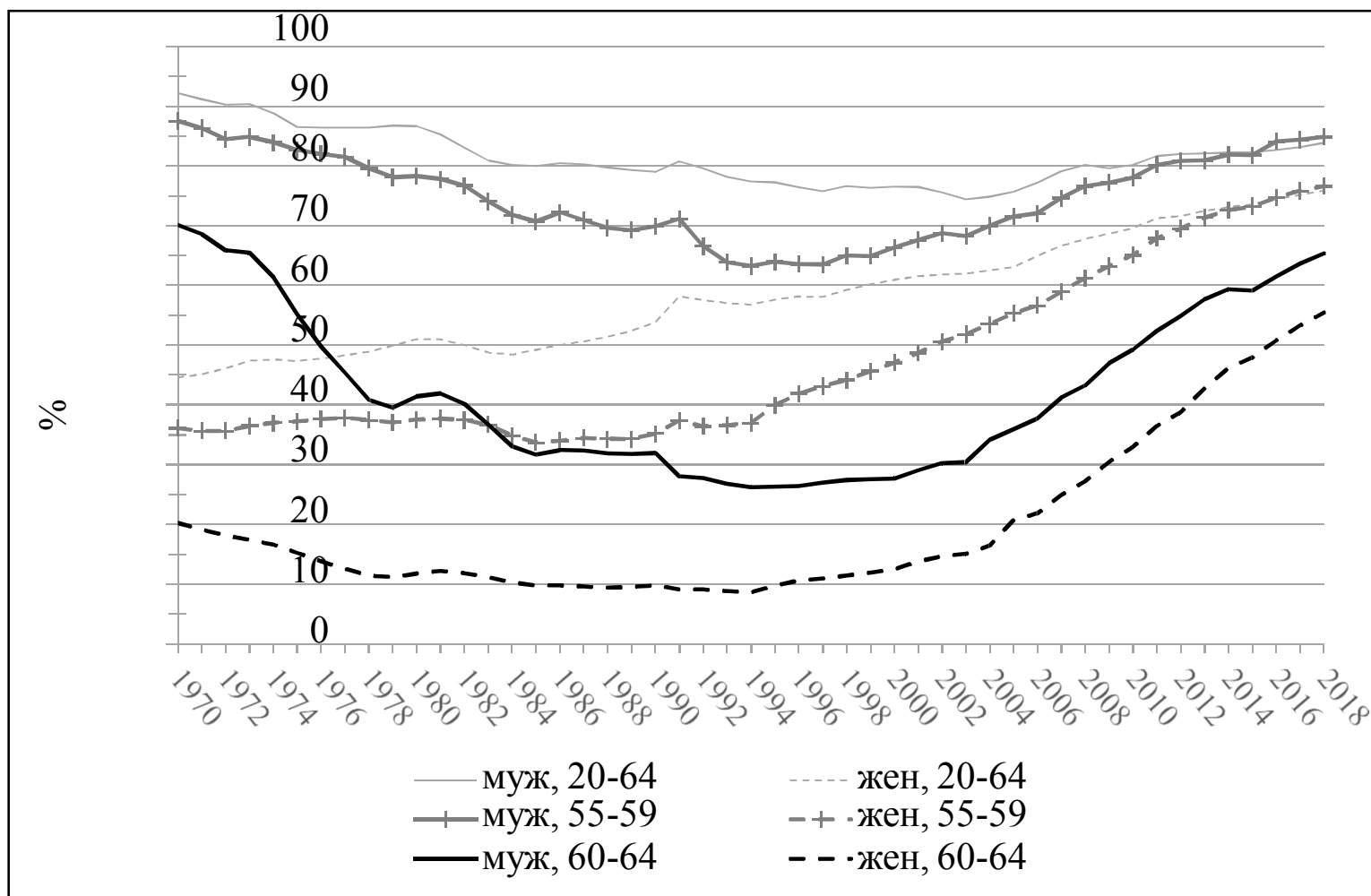
2. Недавние реформы

Последствия

- **повышение уровня занятости людей в возрасте 55-65 лет**
 - но не только благодаря реформам, свою роль также сыграли улучшение ситуации на рынке труда и (возможно) либерализация
 - скорее за счет удержания пожилых работников, а не повторного трудоустройства пожилых безработных (Sieglén 2016, Brüssig & Eggers 2014)
 - **повышение фактического возраста прекращения трудовой деятельности/получения первой пенсии**
 - но широкое и очень неравномерное распределение по возрасту
 - сохраняющийся значительный разрыв между фактическим возрастом прекращения трудовой деятельности/получением первой пенсии и официальным пенсионным возрастом
 - **относительное падение стоимости пенсий (по отношению к заработной плате)**
 - **увеличение относительных потерь доходов в связи с выходом на пенсию**
 - **рост уровня бедности среди пенсионеров**
 - но не только из-за реформ - безработица и занятость с перерывами в трудовом стаже, особенно в Восточной Германии
- **усиление факторов неравенства**

2. Недавние реформы

Отношение уровня занятости к численности населения (1970-2018 гг.)

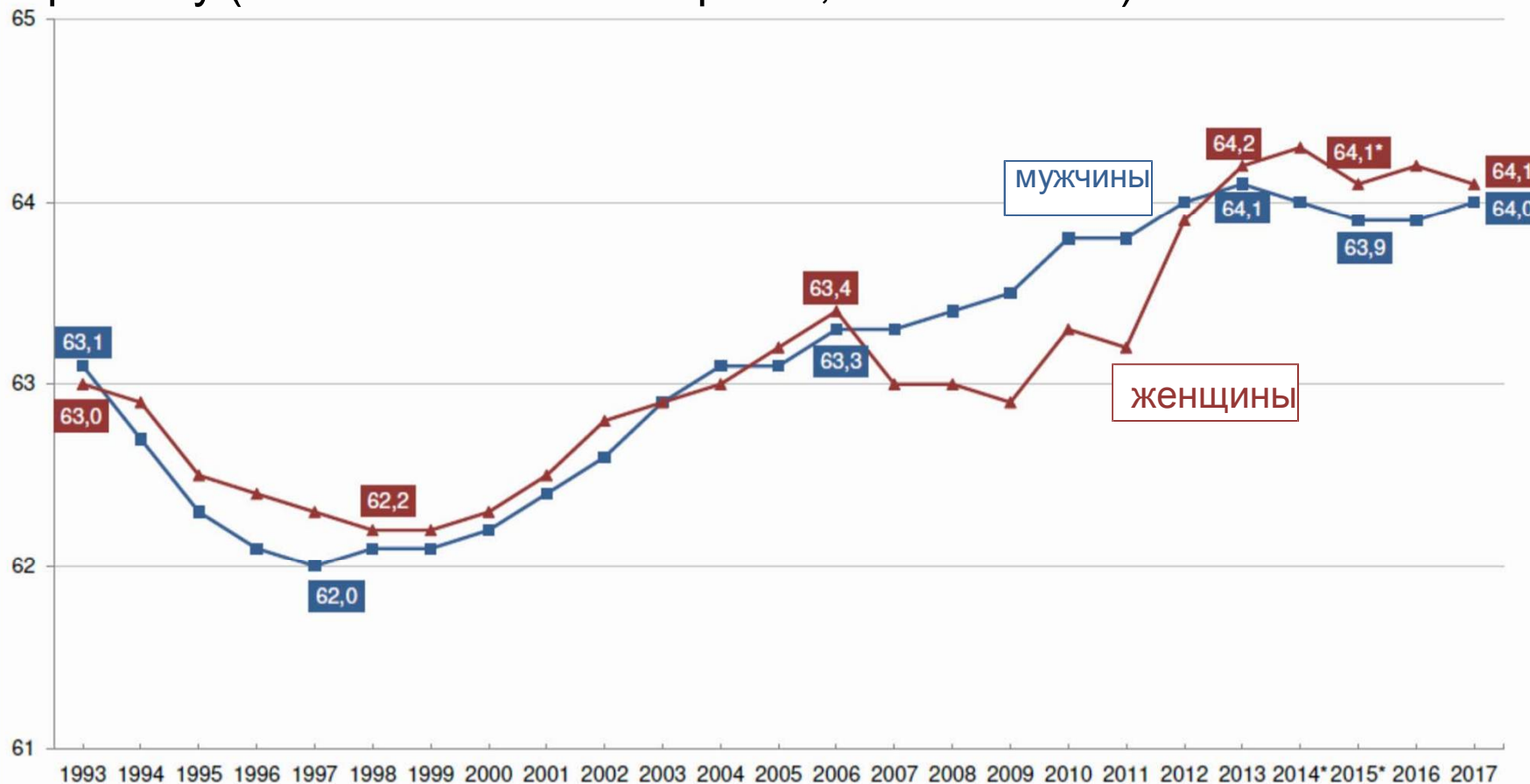


Источник: данные ОЭСР, с 1991 года объединенная Германия (до этого – Западная Германия)

2. Недавние реформы

Средний возраст получения первой пенсии, по гендерному признаку (только пенсии по старости, 1993-2017 гг.)

IAQ

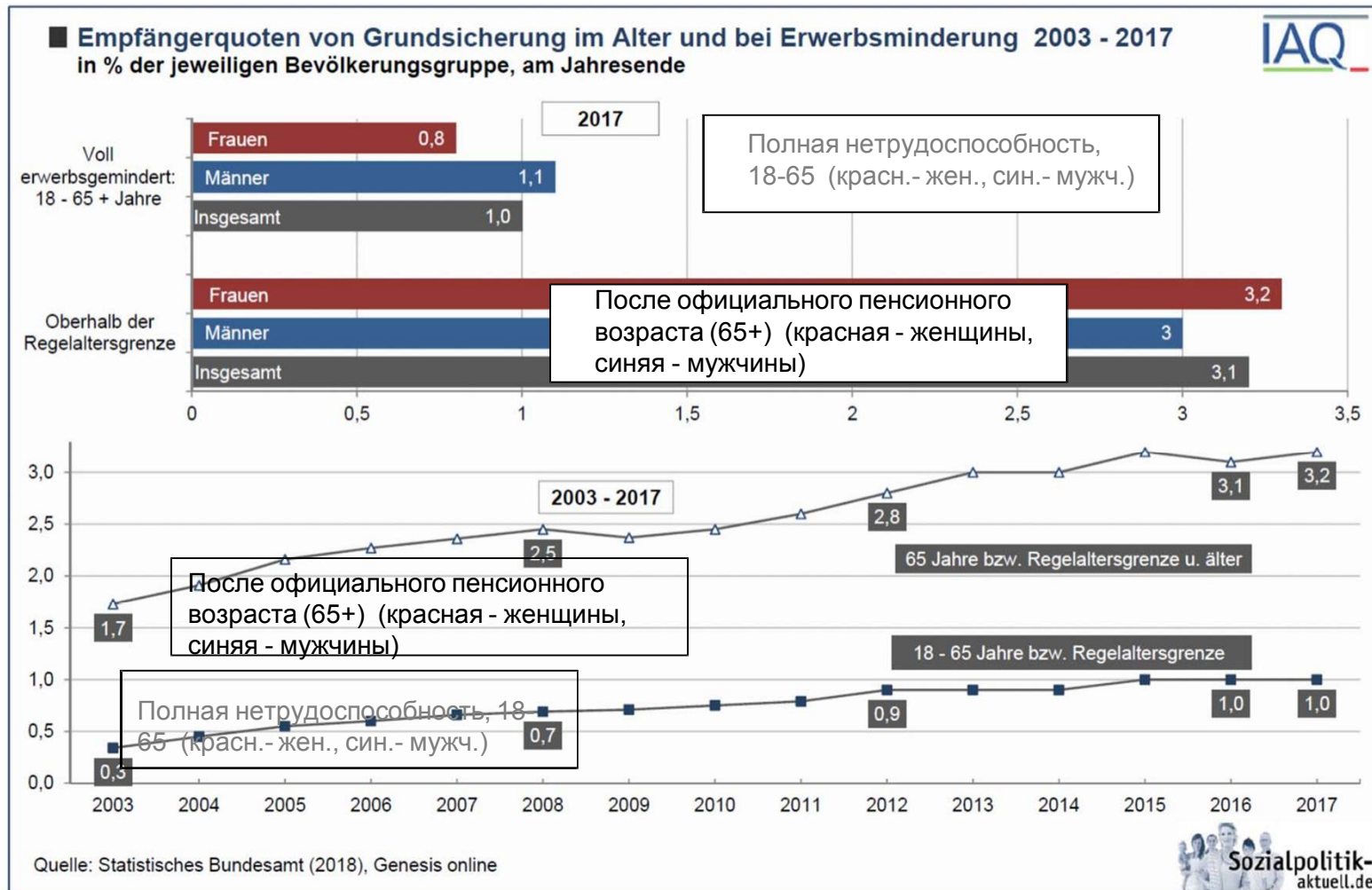


* Unter Herausrechnung des Sondereffektes "Mütterrente"

Quelle: Deutsche Rentenversicherung Bund (zuletzt 2018), Rentenversicherung in Zahlen

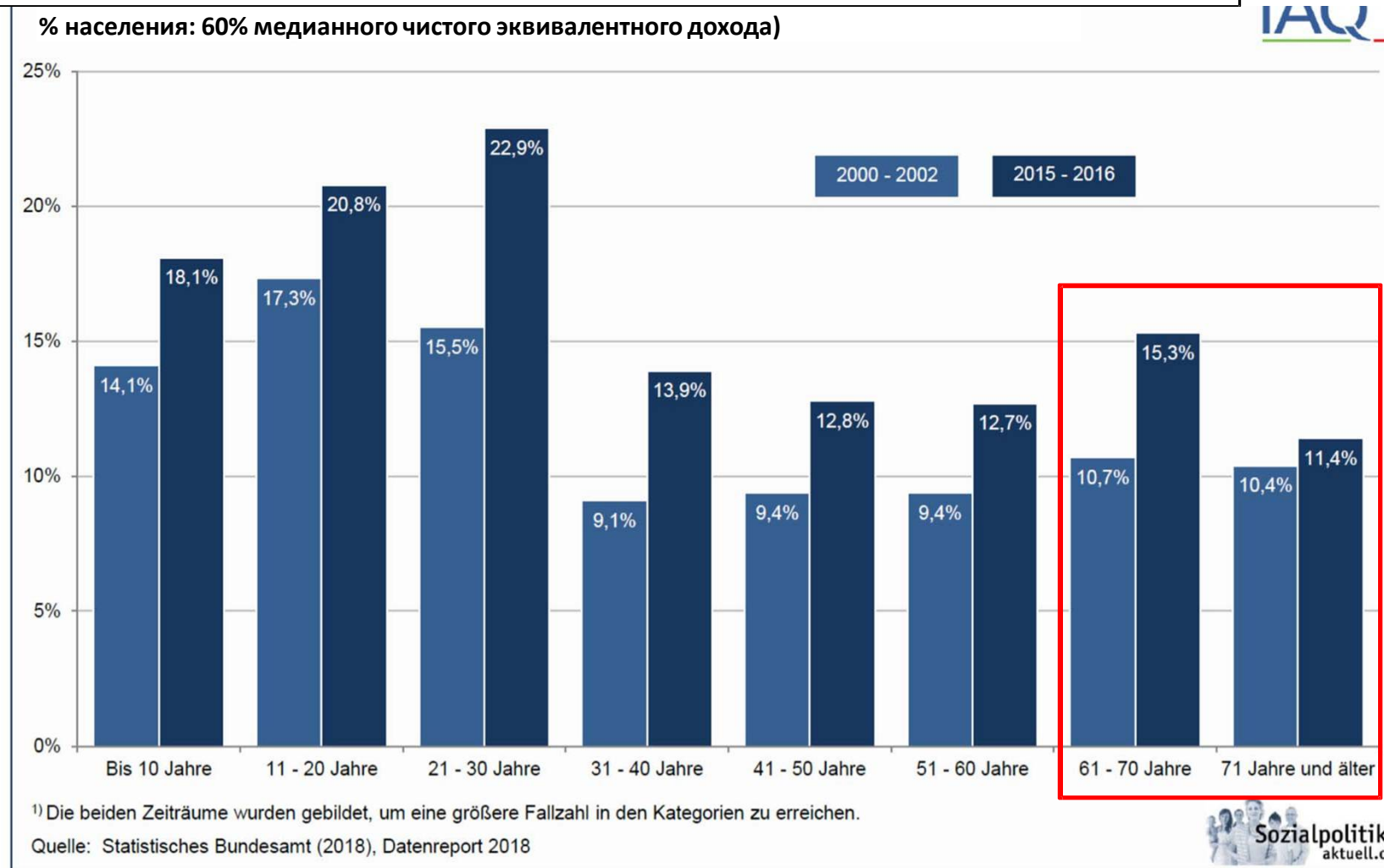
2. Недавние реформы

Доля пожилых получателей пособий, выплачиваемых на основе проверки нуждаемости (2017 г./2003-2017 гг., по гендерному признаку)



2. Недавние реформы

Доля лиц под угрозой бедности в различных возрастных группах (2000-2002 гг., 2015-2016 гг.)



3. Основные вызовы

- (1) Дублирование пенсий и пособий, выплачиваемых на основе проверки нуждаемости
- (2) Пенсионное обеспечение женщин
- (3) Старение населения

Дополнительные проблемы:

- низкие пенсии в Восточной Германии, низкие пенсии мигрантов, лиц с низким уровнем образования, некоторых самозанятых лиц
- работа до наступления пенсионного возраста или после него
- рост расходов в других областях системы социального обеспечения

3. Основные вызовы

3.1 Дублирование пенсий и пособий, выплачиваемых на основе проверки нуждаемости

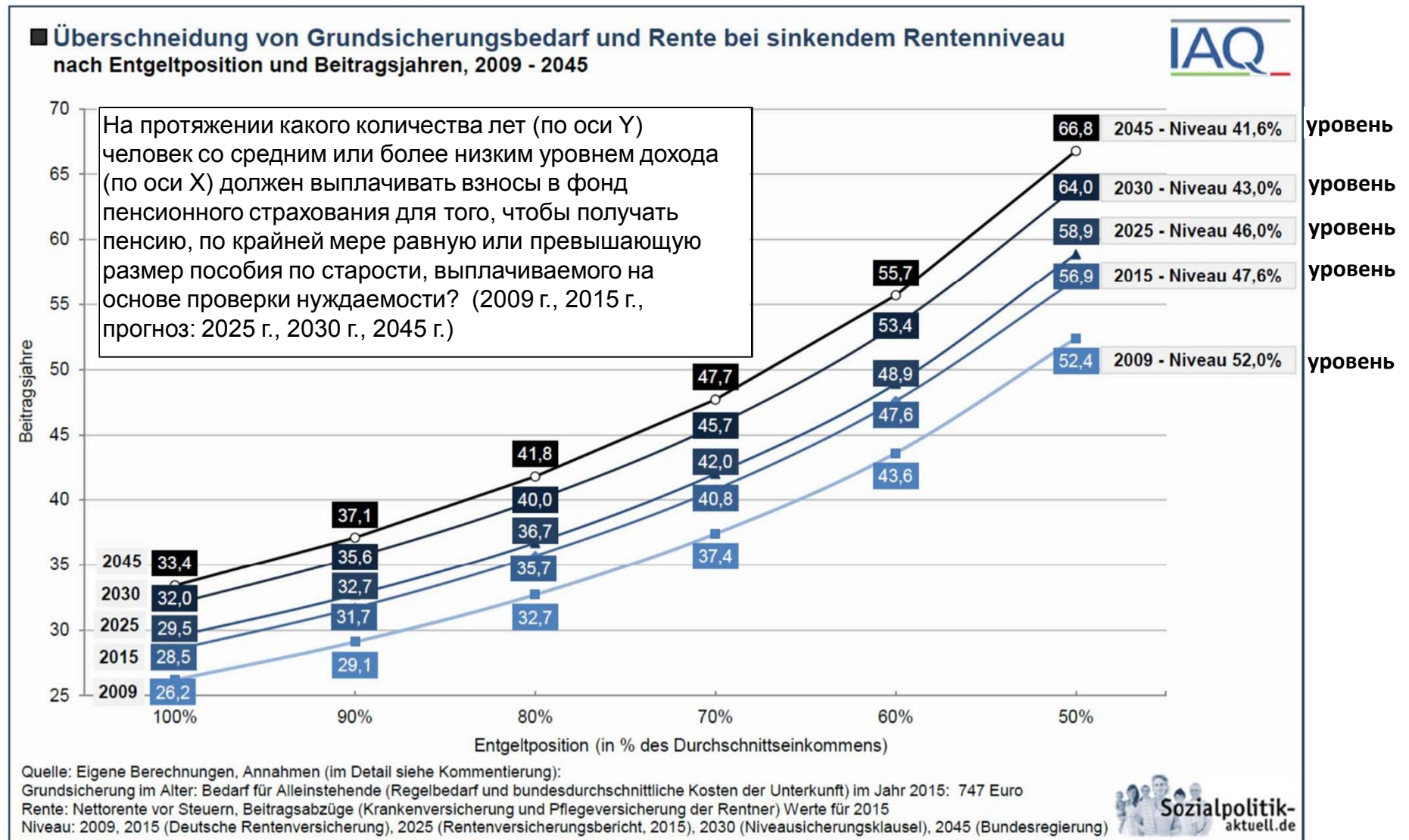
- **относительное падение стоимости пенсий** (по отношению к заработной плате)
→ в силу применения понижающих коэффициентов в формуле расчета стоимости пенсий
→ в настоящий момент остановлено двойной «стоп-линией» (не ниже стандартного уровня 48%)
- относительное снижение размера пенсий, **усугубляемое** увеличением числа перерывов в профессиональной деятельности (безработица), сокращением элементов перераспределения

Последствия

- пенсия потенциально **ниже уровня пособий, выплачиваемых на основе проверки нуждаемости**, даже после уплаты взносов на протяжении длительного периода времени - высокие риски для лиц с низким уровнем дохода
- риск роста уровня **бедности** - подчеркивается почти всеми прогнозами на будущее (например: Buslei et al 2019, Kaltenborn 2019)
- риск роста числа пожилых людей, которые не являются бедными, но (вообще) **не могут позволить себе прежний образ жизни** (средние классы)
- проблема **легитимации** системы пенсионного страхования, которая раньше обеспечивала прежний уровень жизни населения

3. Основные вызовы

3.1 Дублирование пенсий и пособий, выплачиваемых на основе проверки нуждаемости



3. Основные вызовы

3.1 Дублирование пенсий и пособий, выплачиваемых на основе проверки нуждаемости

Потенциальные решения

- поддерживать (более) высокий **уровень пенсионного обеспечения** в системе пенсионного страхования
 - но как это финансировать? (увеличить размер пенсионных отчислений, увеличить размер субсидий на пенсионное страхование, финансируемых из налогов, повысить налоги/ ввести специальные налоги)
- законодательно закрепить **пополнение/переоценку низких пенсий** для многолетних вкладчиков - в настоящее время обсуждается («Grundrente»)
 - условия?
 - с проверкой нуждаемости или нет? (признавать «прижизненные достижения» или нет?)
- дальнейшее **расширение охвата** и повышение уровня **профессиональных/частных пенсий**
 - обязательное требование? Нормативно-правовое регулирование или управление?
 - риск нетрудоспособности и потери основного кормильца
 - трудности для лиц с низким уровнем дохода
- **рынок труда:** борьба с низкими зарплатами, занятостью от случая к случаю и перерывами в трудовом стаже; включение неохваченных групп в систему социального страхования и т.д.
- бездействие → рост уровня бедности и утрата легитимации

3. Основные вызовы

3.2 Пенсионное обеспечение женщин

- **Высокий разрыв по гендерному признаку в пенсионном обеспечении в (Западной) Германии**
 - между 40% и 50%, в зависимости от данных и определения (намного выше в Западной, чем в Восточной Германии)
- **Причины**
 - ориентация пенсионного страхования на (полную, непрерывную) занятость
 - в Германии в течение длительного времени доминирует **традиционная модель (основного) кормильца**, при которой основную часть работы по уходу за детьми выполняют женщины
 - высокая гендерная сегрегация на рынке труда, большой разрыв в оплате труда мужчин и женщин
- **Недавние изменения**
 - (увеличенный) размер пособий по уходу: дети, частные программы по долгосрочному уходу
 - в настоящий момент относительно щедрый по международным меркам
 - уровень занятости среди женщин в (Западной) Германии растет, но матери часто работают неполный рабочий день на протяжении многих лет

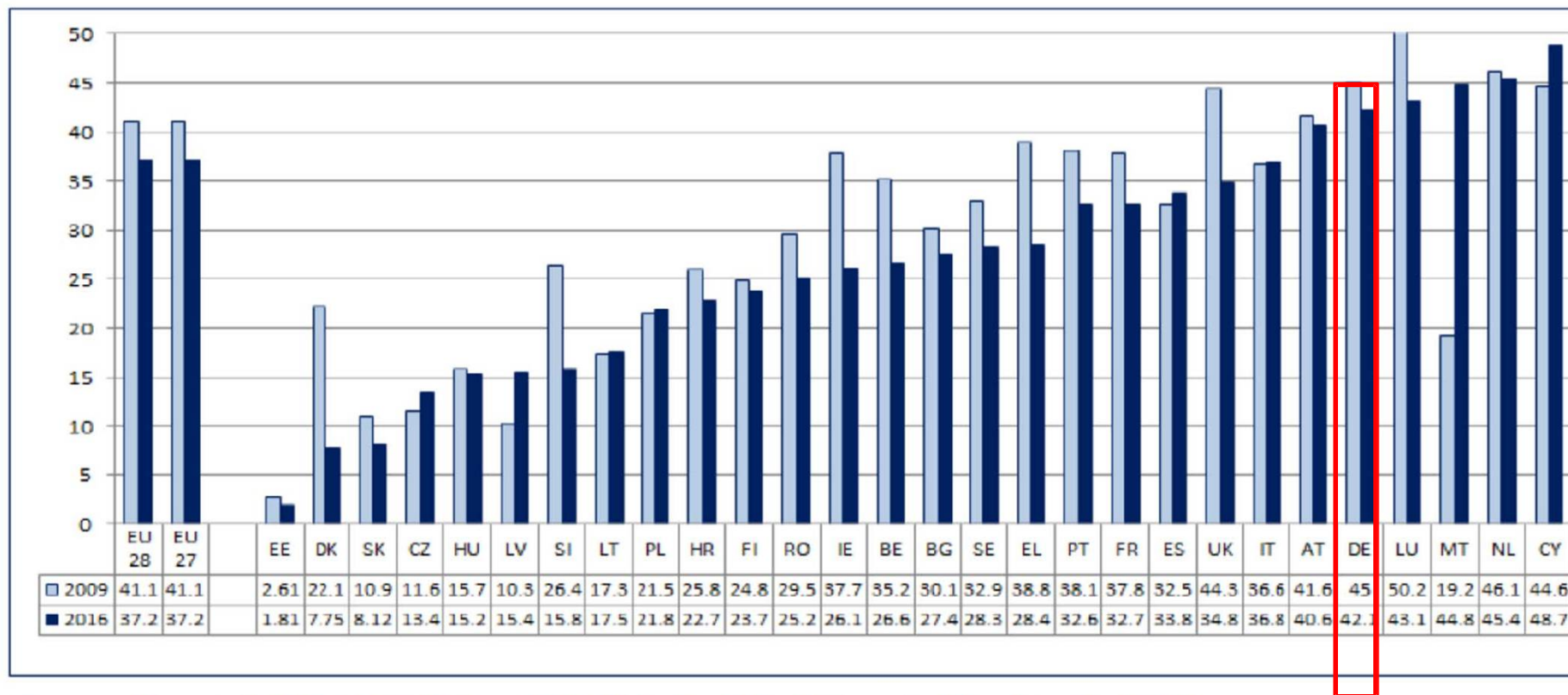
Последствия

- риск **бедности**, особенно после развода или смерти мужа
- **зависимость** от мужа

3. Основные вызовы

3.2 Пенсионное обеспечение женщин

Figure 37: Gender gap in pensions, pensioners aged 65-79, 2009 and 2016, %



Source: Eurostat, EU-SILC. Notes: 2010 data for HR; data sorted by data for 2016.

Европейская комиссия/Генеральный директорат по вопросам занятости, социальным делам и общественной интеграции (2018 г.): Отчет о достаточности пенсионного обеспечения, том 1: Достаточность текущих и будущих доходов в пожилом возрасте в ЕС (стр. 69 текста оригинала).

3. Основные вызовы

3.2 Пенсионное обеспечение женщин

Потенциальные решения

- **пенсионная система:** (бóльшая) компенсация за работу по уходу (дети, долговременный уход) в системе пенсионного страхования?
 - пособия по уходу в настоящее время относительно высоки по международным меркам
 - возрастающая роль профессиональных и негосударственных пенсий скорее увеличивает гендерный разрыв в пенсионном обеспечении (однако: дополнительные субсидии для матерей в рамках пенсионного страхования Ристера)
- международное сравнение показывает, что профессиональные карьеры важнее, чем пособия по уходу (исключение: системы с базовыми пенсиями на основании критерия постоянного местожительства) (например, Möhring 2014, 2018; Hammerschmid & Rowold 2019)

3. Основные вызовы

3.2 Пенсионное обеспечение женщин

Потенциальные решения

- **система образования и занятости:** сокращение гендерной сегрегации и неравенства в оплате труда
- **система занятости:** оказание помощи матерям в участии в трудовой деятельности (на равных условиях), в идеале, по крайней мере, на условиях неполного рабочего дня продолжительностью 25 часов или более
 - с «хорошей» частичной занятостью, пособия по уходу были бы весьма эффективны
 - расширение инфраструктуры для дневного ухода за детьми (и долгосрочного ухода)
 - законные права на возвращение к полной занятости («промежуточное трудоустройство на условиях неполной занятости»)
 - оплачиваемый отпуск по уходу за ребенком в настоящее время короче, но с высоким коэффициентом замещения
→ дает преимущества матерям с высоким уровнем дохода
- поддерживать **более равномерное распределение обязанностей по уходу** между мужчинами и женщинами (Fraser 1996: модель двух кормильцев/ двух лиц по осуществлению ухода)
 - попытки и стимулы, присутствующие в семейной политике (два «отцовских месяца» во время отпуска по уходу за ребенком, стимулы для совместного частичного отпуска по уходу за ребенком)

3. Основные вызовы

3.3 Старение населения

- Население Германии **стремительно стареет**
 - низкая рождаемость с 1970-х годов
 - рост продолжительности жизни
- **дети, родившиеся во время послевоенного демографического бума** (с ~1955 года по 1969 год), начинают выходить на пенсию
 - неблагоприятная динамика соотношения численности иждивенцев пожилого возраста и общей численности трудоспособного населения (коэффициент демографической нагрузки)
 - темпы старения населения особенно высоки в Восточной Германии (низкий уровень рождаемости после воссоединения)

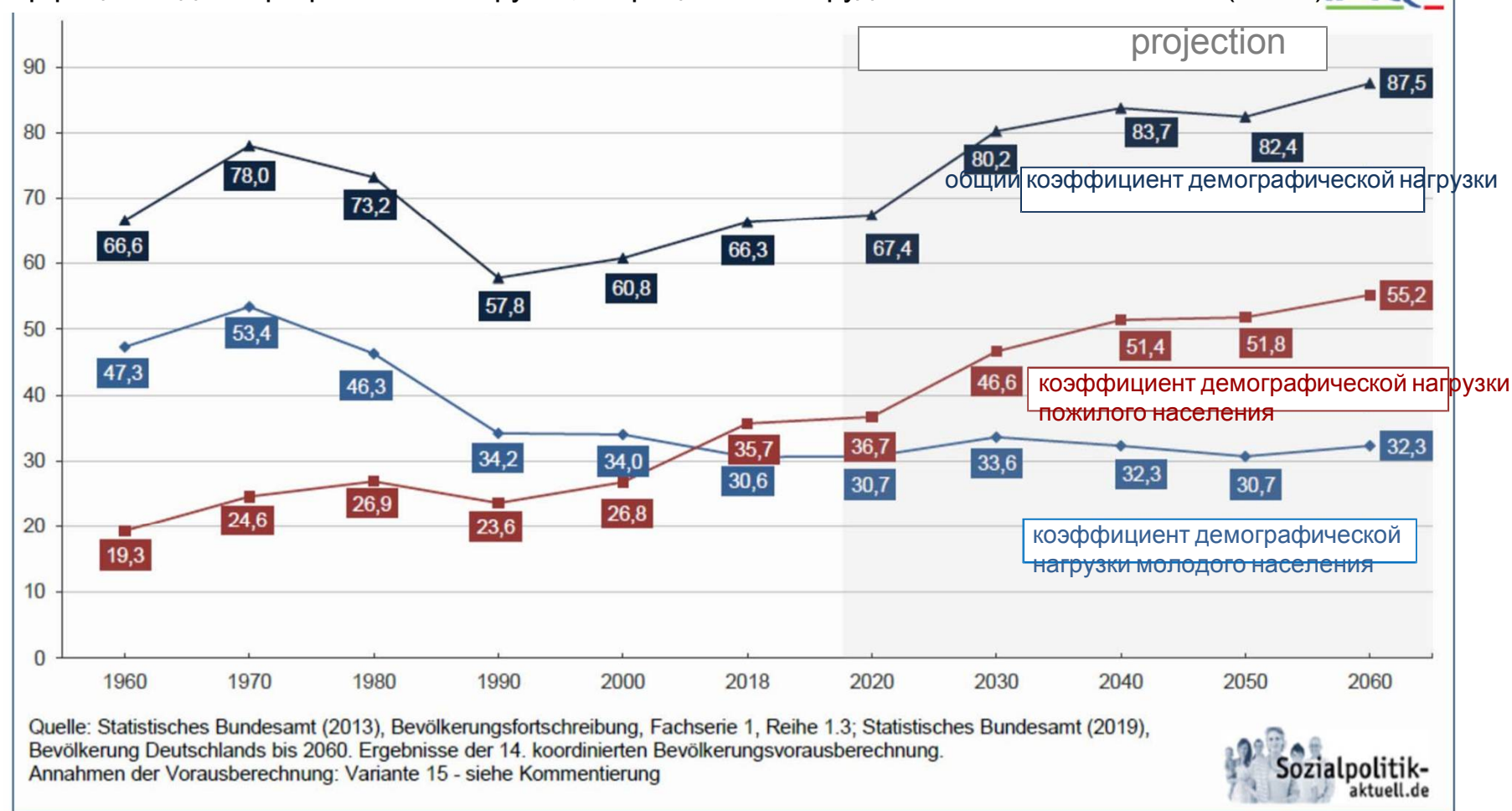
Последствия

- увеличение **расходов** на накопительное пенсионное страхование
 - более высокие взносы и/или более высокие налоги
- дополнительное бремя для государственных финансов: **расходы на здравоохранение и уход**
(однако существует неопределенность в отношении темпов роста расходов в будущем)

3. Основные вызовы

3.3 Старение населения

Демографические коэффициенты: коэффициент демографической нагрузки пожилого населения, коэффициент демографической нагрузки молодого населения, общий коэффициент демографической нагрузки, в процентах от трудоспособного населения (20-65)



Источник: Федеральное статистическое управление Германии (2013 г., 2019 г.), 14-й согласованный демографический прогноз (2019 г.), модель14

3. Основные вызовы

3.3 Старение населения

Потенциальные решения

- **поддержание размера пенсий на стабильном уровне**
 - **увеличение размера взносов в фонд социального страхования**
 - усугубляется потенциальным ростом отчислений на здравоохранение, долгосрочный уход
 - потеря рабочих мест, потеря потребительского спроса....
 - идея сокращения взносов на социальное страхование для лиц с низким уровнем дохода
 - **финансирование: увеличение финансирования за счет налогов**
(в настоящее время: 1/3)
 - какие налоги? Специальный демографический налог?
 - изменит характер пенсионного страхования
 - в сочетании с повышением всеохватности пенсионного страхования (самозанятые лица, государственные служащие)
 - **вопрос межпоколенческой справедливости**
 - чрезмерная нагрузка на молодых?
 - но: неравенство между лицами, принадлежащими одной возрастной группе, гораздо ярче выражено
 - они бы также выиграли от стабильной пенсии, в то же время трудно полностью избежать увеличения расходов

3. Основные вызовы

3.3 Старение населения

Потенциальные решения

- **снизить размер пособий по пенсионному страхованию** (таким образом, ограничить размер отчислений)
 - проблема дублирования пенсионного страхования и пособий, выплачиваемых на основе оценки нуждаемости
 - рост бедности среди пожилых людей
 - (полный) отказ от достижения цели обеспечения гарантированного уровня жизни подразумевал бы потенциальную утрату легитимации со стороны системы пенсионного страхования
- **преобразование системы пенсионного страхования** в систему, ориентированную на предотвращение бедности - требование: большее перераспределение на нижнем уровне
- **финансирование: больший упор на накопительную, а не распределительную систему**, т.е. дальнейшее (субсидируемое) увеличение размера профессиональных и частных пенсий
 - **общий размер отчислений не ниже (а скорее выше)**, чем при стабильном уровне пенсионного обеспечения, перенос нагрузки на работников → потребительский спрос?
 - пока что **очень неравномерный охват** частными/профессиональными пенсиями и очень **неопределенные результаты**, потенциально чреватые риском → рост неравенства и бедности
 - **не включены элементы перераспределения** (пенсии по нетрудоспособности, пенсии в связи с потерей кормильца)
 - проблема «**двойной оплаты**», проблемы **нормативно-правового регулирования и управления**
 - финансирование **не является полностью невосприимчивым к старению населения** (доходность, проценты)
 - в настоящее время предпочтение отдается **стандартной профессиональной пенсии, организованной государственным учреждением (с обязательным участием или отказом от такового)**

3. Основные вызовы

3.3 Старение населения

(Потенциальные решения)

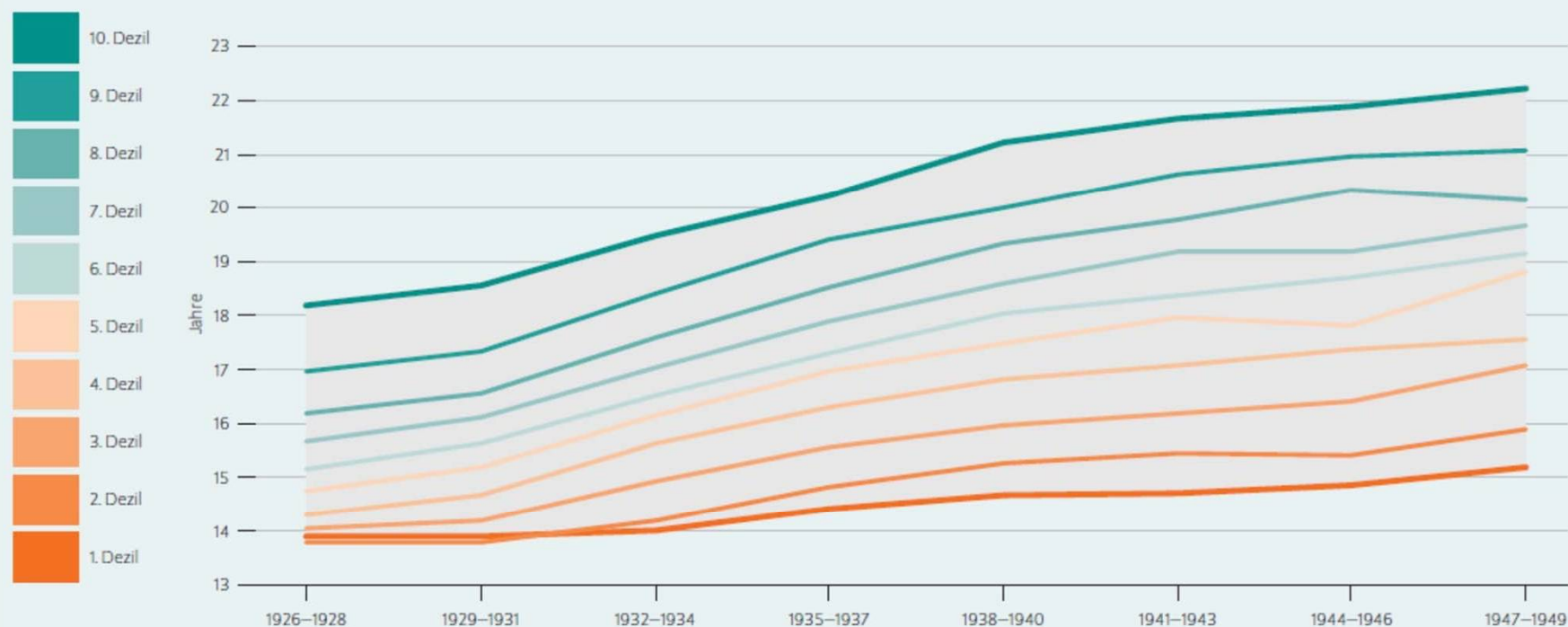
- **увеличение трудоспособного возраста: скорректировать коэффициент демографической нагрузки пожилого населения за счет продления периода трудовой деятельности, в частности за счет повышения пенсионного возраста**
 - поскольку сейчас пожилые люди в среднем болеют меньше и живут дольше, чем раньше
 - автоматическое повышение вслед за увеличением ожидаемой продолжительности жизни?
 - однако большинство людей даже не дорабатывают до пенсионного возраста
 - плохое здоровье/нетрудоспособность
 - дискриминация по старости (особенно после выбывания из состава трудовых ресурсов)
 - острое неравенство с точки зрения образования, здравоохранения, доходов
 - острое и растущее социальное неравенство в отношении ожидаемой продолжительности жизни: повышение пенсионного возраста соответствует перераспределению в пользу более обеспеченных слоев населения (Haan et al. 2017, 2019)
- для начала: приложить больше усилий для продления периода трудовой деятельности вплоть до наступления пенсионного возраста
- меры по продлению периода трудовой деятельности должны учитывать вопрос неравенства
- оказывается содействие лицам, продолжающим трудовую деятельность после наступления пенсионного возраста, и число таких людей растет

3. Основные вызовы

3.3 Старение населения

Abbildung 1

Продолжительность жизни работников в Западной Германии в возрасте 65 лет (в годах, по контингентам и доходным децилям)



Anmerkung: Aus Gründen der Übersichtlichkeit enthält die Abbildung keine Konfidenzintervalle, die die Schätzunsicherheit anzeigen. Wegen des großen Datensatzes ist die Schätzunsicherheit aber ohnehin sehr klein.

Quelle: Eigene Berechnungen auf Basis von Administrativdaten der Deutschen Rentenversicherung (SK90, 1992–2015); Haan, Kemptner und Lüthen (2019), a. a. O.

© DIW Berlin 2019

Die Lebenserwartung steigt im Zeitverlauf in allen Dezilen, im obersten aber deutlich stärker als im untersten.

Источник: Haan et al. 2017, 2019. Данные германской системы пенсионного страхования (т.е. точечная выборка, не включающая карьерных государственных служащих и самозанятых лиц, а также Восточную Германию и женщин).

3. Основные вызовы

3.3 Старение населения

(Потенциальные решения)

- **дальнейшее повышение уровня занятости** (женщины, малообразованные лица, пожилые, иммигранты, частично нетрудоспособные)
 - увеличение числа вкладчиков системы пенсионного страхования
 - увеличение числа «голов», производящих отчисления, может смягчить рост расходов
 - также: увеличение числа «голов» и количества отработанных часов помогает избежать бедности на индивидуальном уровне
- **дополнительные меры поддержки, но явно не решения:**
 - иммиграция
 - включение всех форм занятости в пенсионное страхование (занятость от случая к случаю, самозанятость, государственная служба)
 - помогает избежать бедности и повысить легитимацию и принятие пенсионной системы

4. Выводы

- конфликты различных целей и различных нормативных принципов
 - **меритократическая справедливость** или **справедливость, основанная на потребностях** (или ориентированность на затраты / межпоколенческая справедливость (?))
 - **обеспечение уровня жизни** или **предотвращение бедности**
 - опросы: люди часто хотели бы реализовать все цели одновременно
 - необходимо обеспечить **баланс** между различными нормами и целями
 - средства: **политические переговоры**
- в то же время: вопрос **«системной логики»** пенсионного страхования
 - высокая степень перераспределения и интегрирование проверки нуждаемости расходились бы с логикой пенсионного страхования (предложение нового «Grundrente»)
 - тем не менее: неявное перераспределение в пользу зажиточных слоев населения из-за более высокой ожидаемой продолжительности жизни
- скорее **постепенные изменения**, а не масштабные системные реформы.... → все же прозрачность в отношении последствий по-прежнему важна
- улучшение положения **пожилых работников на рынках труда** будет способствовать проведению любой реформы, направленной на сокращение расходов, и возможно смягчит (некоторые) последствия, связанные с неравенством

Thank you! Спасибо большое!

Вопросы? Предложения?

simone.scherger@uni-bremen.de

Ссылки I

- BMAS (Bundesministerium für Arbeit und Soziales) (2016). *Ergänzender Bericht der Bundesregierung zum Rentenversicherungsbericht 2012 gemäß § 154 Abs. 2 SGB VI (Alterssicherungsbericht 2016)*. Berlin.
- Börsch-Supan, Axel; Bucher-Koenen, Tabea; Goll, Nicolas Goll; Maier, Christina (2016): *15 Jahre Riester – eine Bilanz. Expertise für den Sachverständigenrat zur Begutachtung der gesamtwirtschaftlichen Entwicklung*. München: Munich Center for the Economics of Aging (MEA).
- Brussig, Martin; Eggers, Katarina (2014): *Langfristige Entwicklungen bei Neueinstellungen von Älteren. Altersungleichheit bei Neueinstellungen geht leicht zurück (Altersübergangs-Report 2014-02)*. Düsseldorf: Hans-Böckler-Stiftung, Forschungsnetzwerk Alterssicherung, Institut Arbeit und Qualifikation.
- Buslei, Hermann; Fischer, Björn; Geyer, Johannes; Hammerschmid, Anna (2019): Das Rentenniveau spielt eine wesentliche Rolle für das Armutsrisiko im Alter. *DIW Wochenbericht* 86(21-22):376-83.
- Destatis/Federal Statistical Office (2016). *Older people in Germany and the EU*. Berlin.
- European Commission/Directorate-General for Employment, Social Affairs and Inclusion (2018): *Pension adequacy report, Vol. 1: Current and future income adequacy in old age in the EU*.
- Fraser, Nancy (1996): Gender equity and the welfare state. A postindustrial thought experiment. Pp. 218-41 in *Democracy and difference: contesting the boundaries of the political*, edited by Seyla Benhabib. Princeton: Princeton University Press.
- Frommert, Dina; Lizon, Marcel (2017): Teilzeitarbeit neben Kindererziehung – Auswirkungen auf die gesetzliche Rente. *Deutsche Rentenversicherung* 72(3):273-91.

Ссылки II

- Haan, Peter; Kemptner, Daniel; Lüthen, Holger (2017): *The rising longevity gap by lifetime earnings - distributional implications for the pension system (DIW Discussion Papers, 1698)*. Berlin: Deutsches Institut für Wirtschaftsforschung.
- Haan, Peter; Kemptner, Daniel; Lüthen, Holger (2019): Besserverdienende profitieren in der Rentenversicherung zunehmend von höherer Lebenserwartung. *DIW Wochenbericht* 86(23):391-400.
- Hammerschmid, Anna; Rowold, Carla (2019): Gender Pension Gaps in Europa hängen eindeutiger mit Arbeitsmärkten als mit Rentensystemen zusammen. *DIW Wochenbericht* 86(25):440-47.
- Kaltenborn, Bruno (2019): *Grundsicherung im Alter und bei Erwerbsminderung: ein statistisches Kompendium. Forschungsbericht für das Forschungsnetzwerk Alterssicherung (FNA) der Deutschen Rentenversicherung Bund (DRV-Schriften, Band 118)*. Berlin: Deutsche Rentenversicherung Bund.
- Kruse, Edgar; Scherbarth, Antje (2019): Förderung der Riester-Rente durch Zulagen und Sonderausgabenabzug: Aktuell 11,1 Millionen geförderte Personen im Beitragsjahr 2015. *RV Aktuell* 2019(1): 7-18.
- Möhring, Katja (2014): Der Einfluss von Kindererziehungszeiten und Mütterrenten auf das Alterseinkommen von Müttern in Europa. *Vierteljahreshefte für Wirtschaftsforschung* 83(2):139-55.
- Möhring, Katja (2018): Is there a motherhood penalty in retirement income in Europe? The role of lifecycle and institutional characteristics. *Ageing & Society* 38(12):2560-89.
- Sieglen, Georg (2016): Schlechte Chancen ab 50? Übergänge älterer Arbeitsloser in Beschäftigung im Zeitvergleich. *Zeitschrift für Sozialreform* 62(2):181-208.