



CONSEIL D'ORIENTATION
DES RETRAITES

Niveau de vie des retraités, dispositifs de solidarité et équité entre les femmes et les hommes au regard de la retraite en France

Anne Lavigne

Secrétariat général du Conseil d'orientation des retraites

Moscou, École des Hautes Etudes en Sciences Economiques

19 septembre 2019



Plan de la présentation

- Le niveau de vie des retraités
- L'équité entre les générations
- Les dispositifs de solidarité, l'équité intragénérationnelle et le taux de pauvreté des retraités
- L'équité entre les femmes et les hommes au regard de la retraite



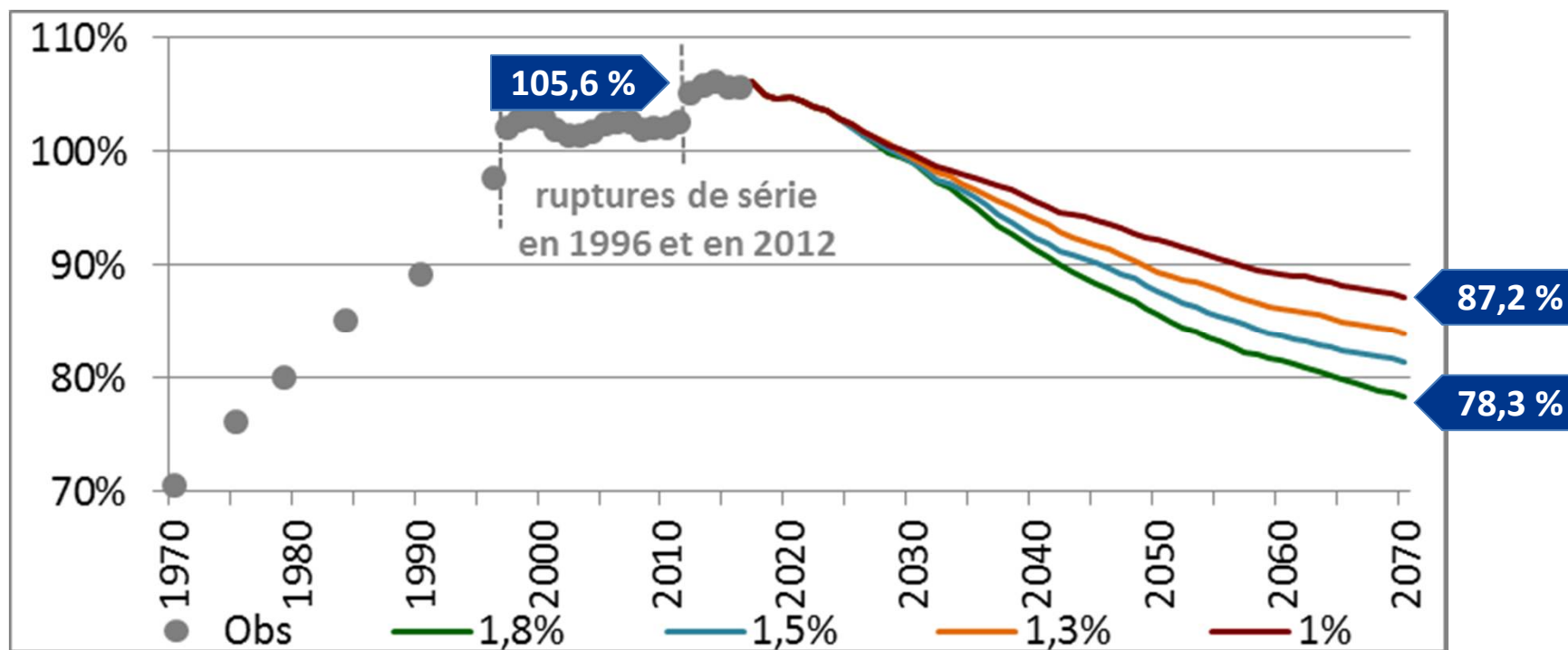
Le niveau de vie des retraités

Le niveau de vie des retraités

- En 2016, le niveau de vie moyen des retraités est supérieur d'environ 6 % à celui de l'ensemble de la population
- Il est relativement stable depuis 1996, alors qu'il avait fortement progressé depuis 1970
- En projection, et à législation constante, le niveau de vie moyen des retraités devrait baisser, d'autant plus que la croissance future sera forte (explication : les droits à pension et les pensions ne sont pas indexés sur les salaires, et donc « décrochent » par rapport à la croissance des salaires, et donc du niveau de vie des actifs)

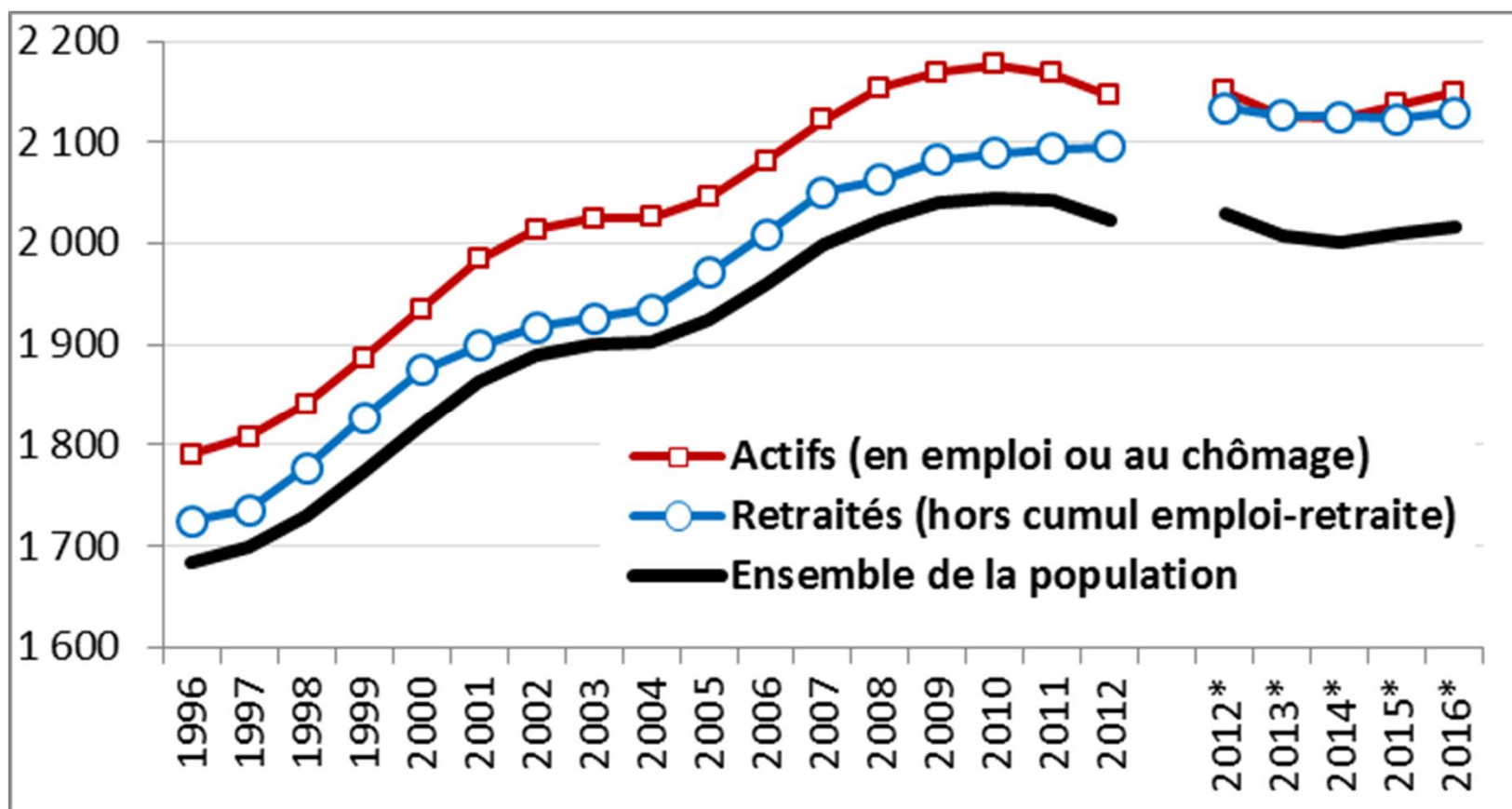
Le niveau de vie des retraités en évolution

Rapport entre le niveau de vie des retraités et celui de l'ensemble de la population



Sources : INSEE-DGFiP-CNAF-CNAV-CCMSA, enquêtes Revenus fiscaux et sociaux de 2005 à 2016 ; projections COR – juin 2018 ; INSEE, modèle DESTINIE.

Le niveau de vie des retraités, comparé à celui des actifs et de l'ensemble de la population (en euros constants 2018)



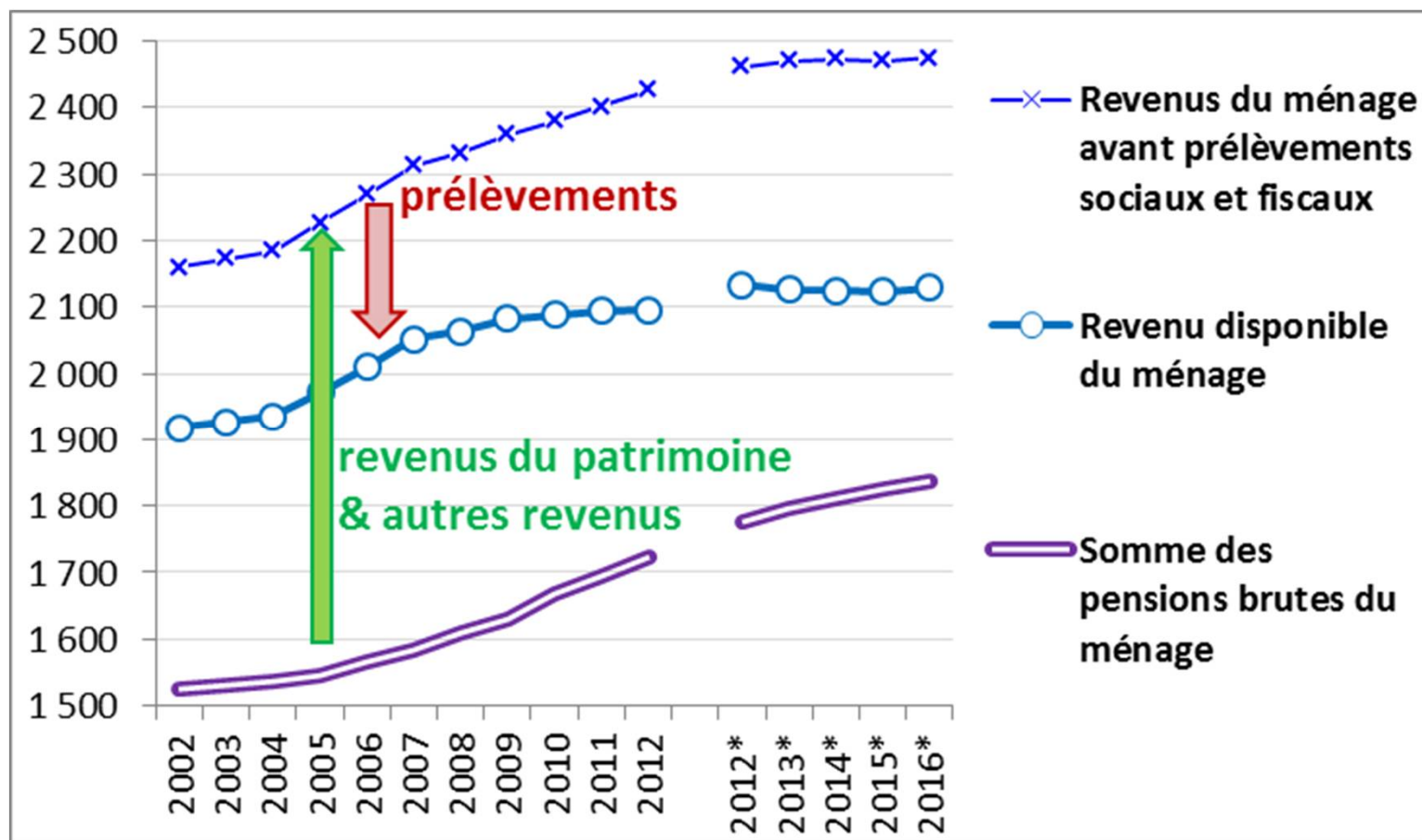
Sources : INSEE-DGFiP-CNAF-CNAV-CCMSA, enquêtes Revenus fiscaux et sociaux de 2005 à 2016.

Comment se décompose le niveau de vie des retraités ?

- Le niveau de vie tient compte de la taille du ménage (en moyenne, plus faible pour les retraités que pour les actifs)
- Les retraités ont, en moyenne, des niveaux de revenus du patrimoine plus importants que les actifs (capitalisation sur une durée plus longue, augmentation des prix des actifs jusqu'à la crise financière de 2008)
- Mais depuis une dizaine d'années, les retraités voient leur niveau de vie **après prélèvements obligatoires** stagner (augmentation de la CSG)

De la pension brute au revenu disponible du ménage retraité

Sources : INSEE-DGFIP-CNAF-CNAV-CCMSA, enquêtes Revenus fiscaux et sociaux de 2005 à 2016.



Niveau de vie moyen et perception des retraités

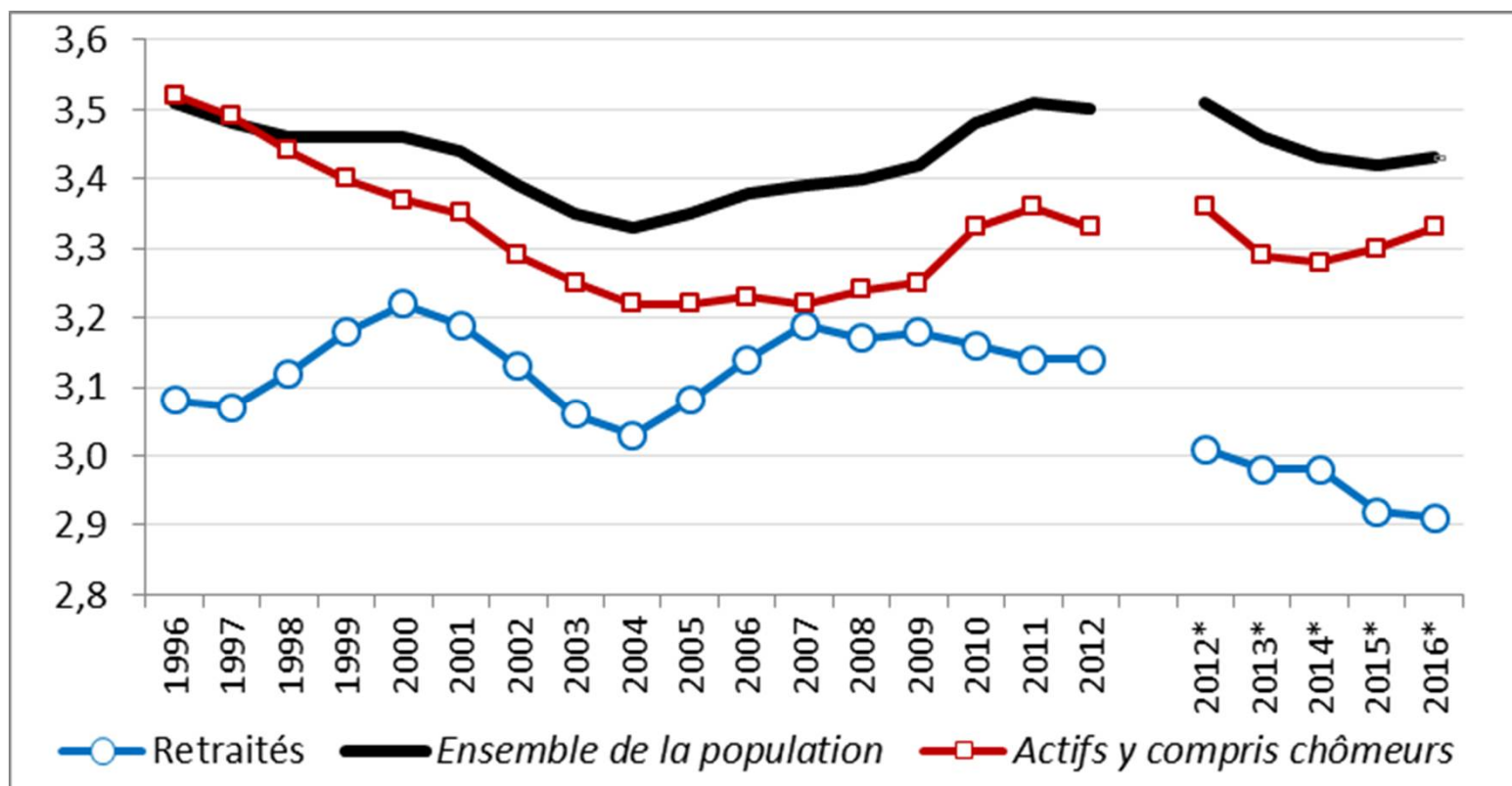
- La stabilité du niveau de vie moyen relatif des retraités sur la période récente peut cependant ne pas refléter le vécu individuel des retraités
- Cette situation moyenne :
 - est affectée par un effet noria lié au renouvellement de la population des retraités : les nouvelles générations, dont les pensions sont en moyenne plus élevées, remplacent progressivement les générations les plus anciennes aux pensions plus faibles ;
 - cache des inégalités de niveaux de vie au sein des retraités, même si les inégalités de revenu sont moins fortes au sein des retraités qu'au sein des actifs

Distribution des niveaux de vie des retraités et des actifs en 2016 (en euros par mois et par unité de consommation)

Décile	Retraités	Actifs y compris chômeurs
10 % des retraités (D1)	1 110	1 000
50% des retraités (D5)	1 810	1 830
90% des retraités (D9)	3 190	3 310
Rapport interdécile (D9/D1)	2,9	3,3

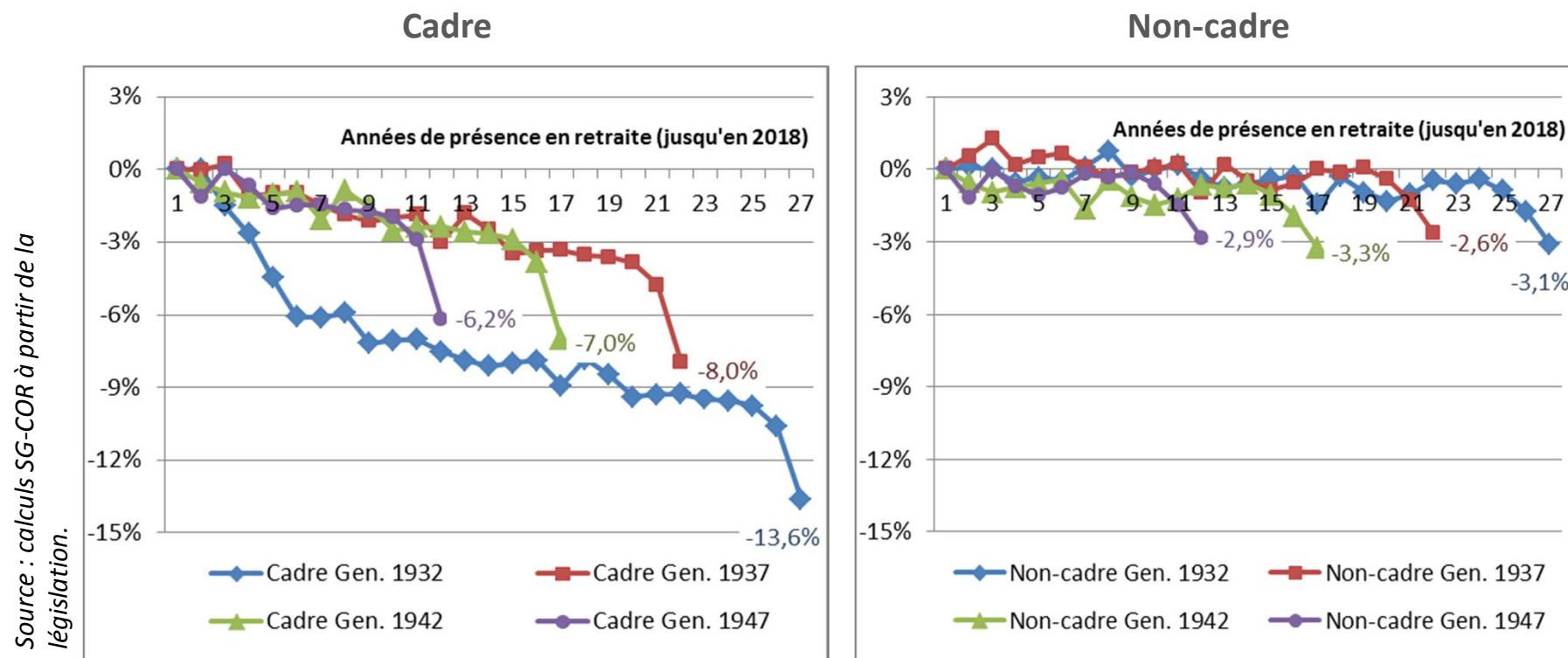
Sources : INSEE-DGFiP-CNAF-CNAV-CCMSA, enquête Revenus fiscaux et sociaux 2016

Les inégalités de niveau de vie (rapport interdécile de niveau de vie) sont en baisse pour les retraités



Sources : INSEE-DGFiP-CNAF-CNAV-CCMSA, enquêtes Revenus fiscaux et sociaux de 2005 à 2016 ; projections COR – juin 2018 ; INSEE, modèle DESTINIE.

Le pouvoir d'achat des pensions nettes au cours de la retraite est en baisse



- Effets des mécanismes d'indexation (absence ou sous-revalorisation des pensions, décalage des dates de revalorisation) à la CNAV et à l'AGIRC-ARRCO
- Effets des prélèvements sociaux sur les retraites (pour le cadre)



L'équité entre les générations au regard de la retraite

L'équité entre générations

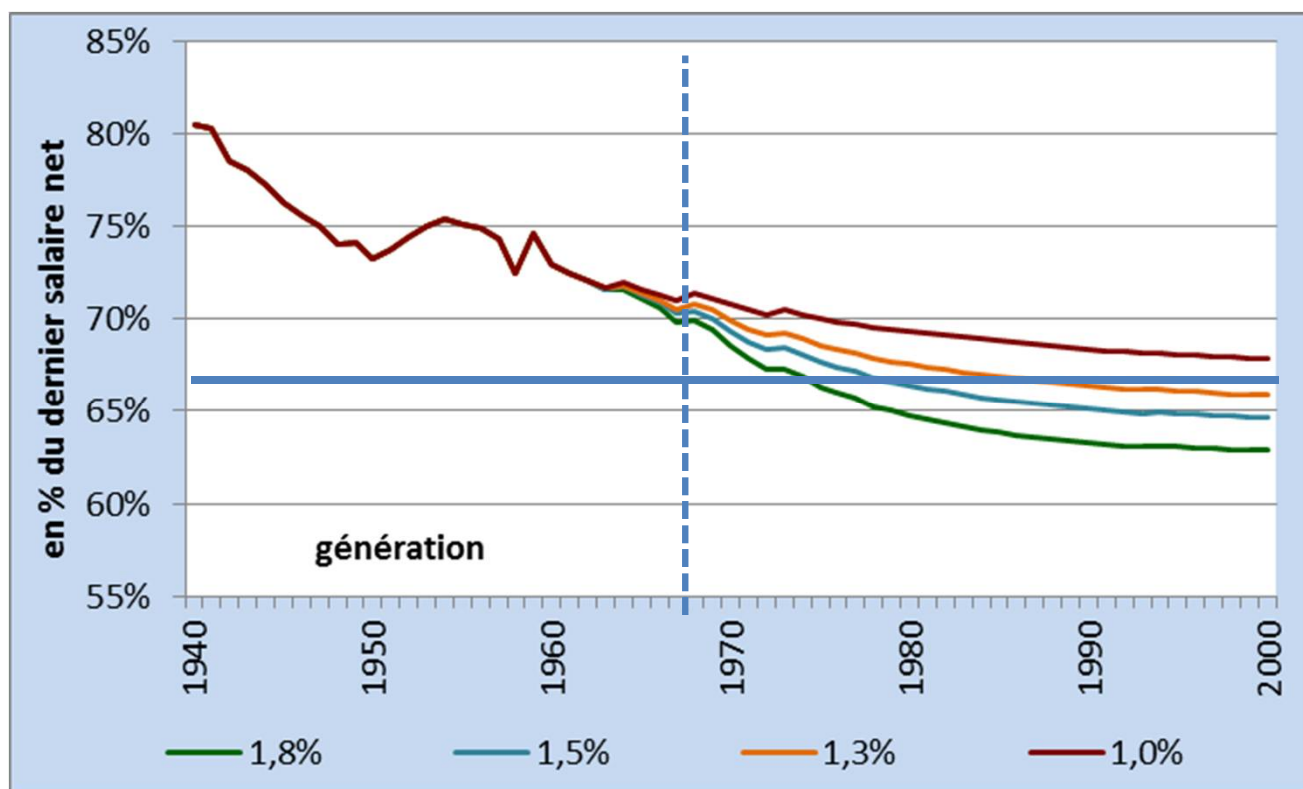
- L'équité entre les assurés au regard de la retraite est suivie selon les quatre dimensions de la retraite :
 - deux dimensions traduisant ce que le système apporte aux assurés une fois retraités :
 - le montant de la pension (ou le taux de remplacement)
 - la durée de retraite
 - et deux dimensions traduisant les efforts des assurés en activité pour le financer :
 - le taux de cotisation
 - la durée de carrière

Le taux de remplacement net à la liquidation du non-cadre du secteur privé à carrière complète s'érode au fil des générations

Sans coefficient de solidarité AGIRC-ARRCO

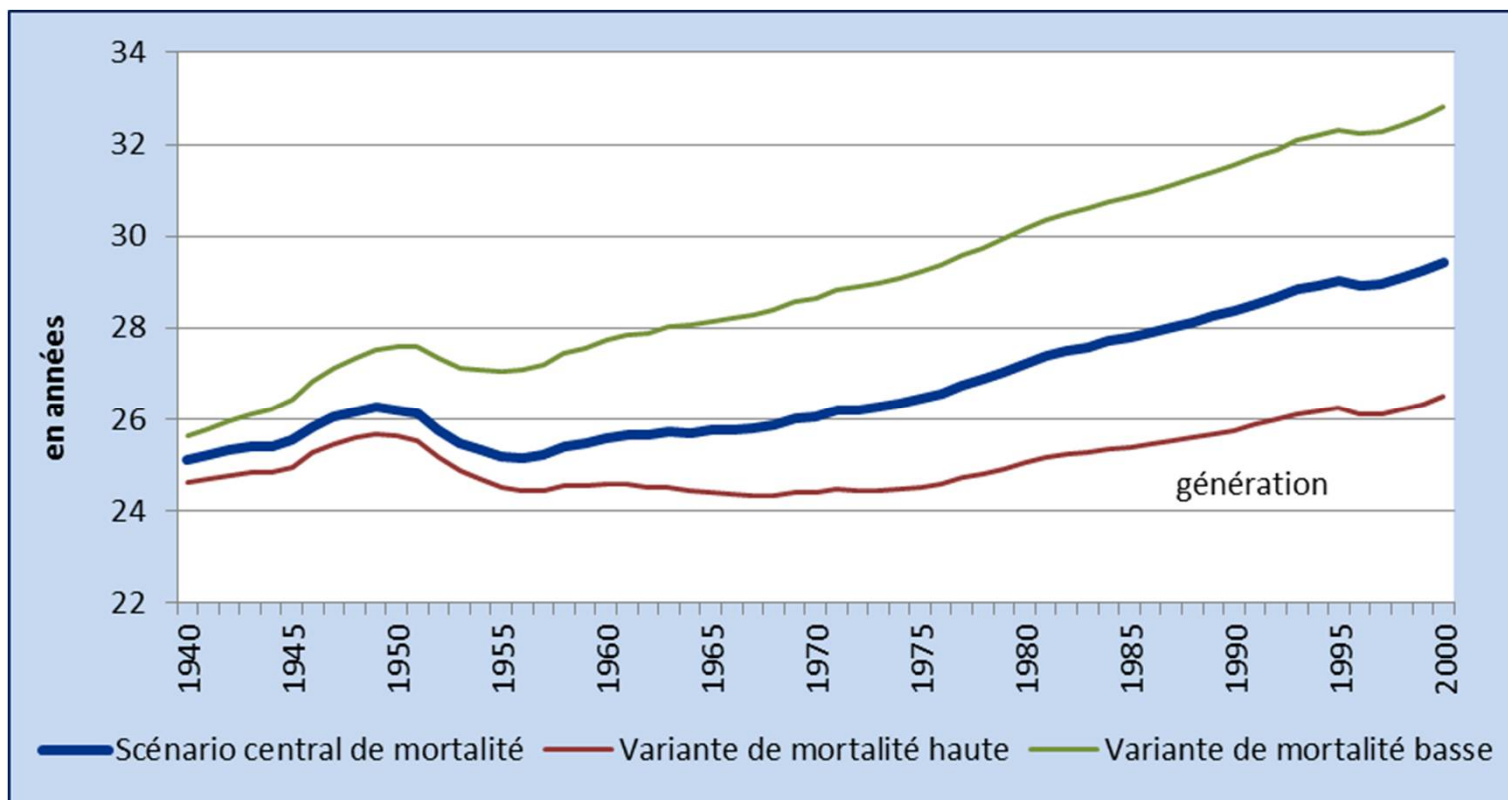
Seuil défini
par décret

66,7 %



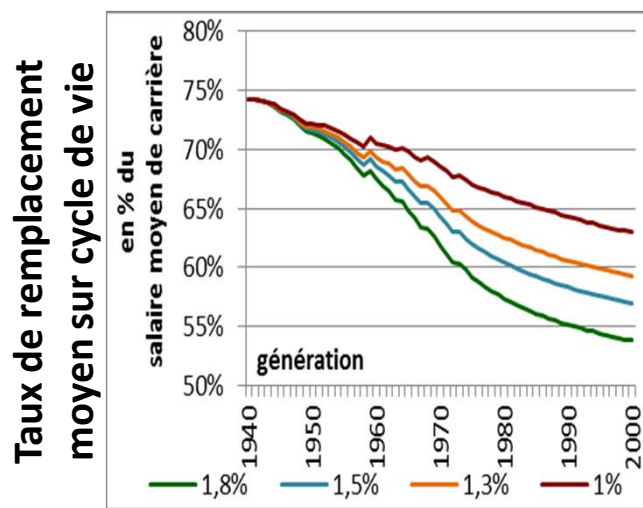
Source : DREES, modèle CALIPER.

Mais la durée moyenne de retraite augmente au fil des générations



L'équité entre générations selon les 4 dimensions (sur le cas type du salarié non-cadre du privé)

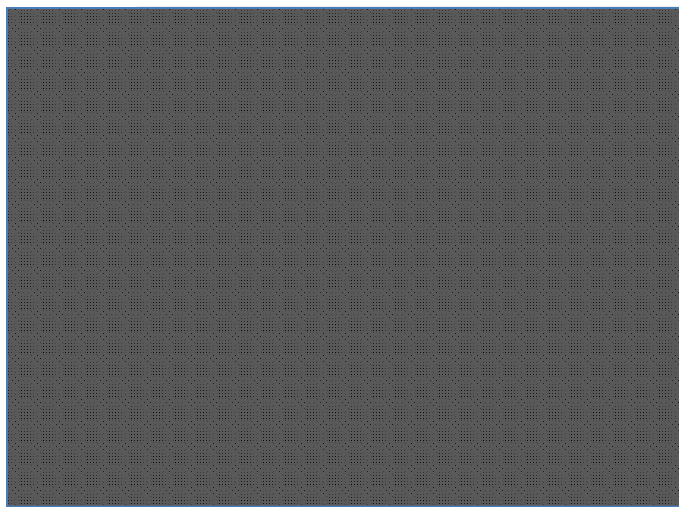
Par rapport aux générations partant actuellement à la retraite, les générations plus jeunes auraient un montant moyen de pension plus faible relativement au revenu d'activité moyen



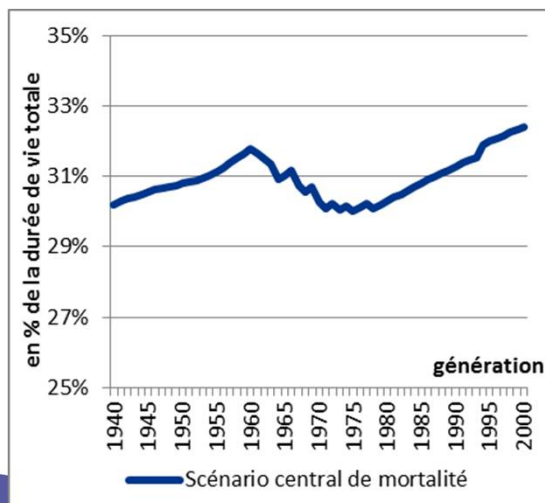
Sources : DREES, modèle CALIPER ; INSEE, projections de population 2013-2070 ; projections COR – juin 2019.

L'équité entre générations selon les 4 dimensions (sur le cas type du salarié non-cadre du privé)

... leur durée de retraite serait un peu plus importante...



**Durée de retraite
moyenne relative**

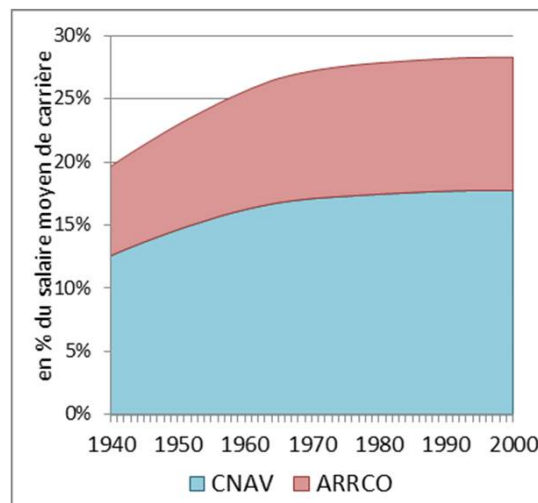
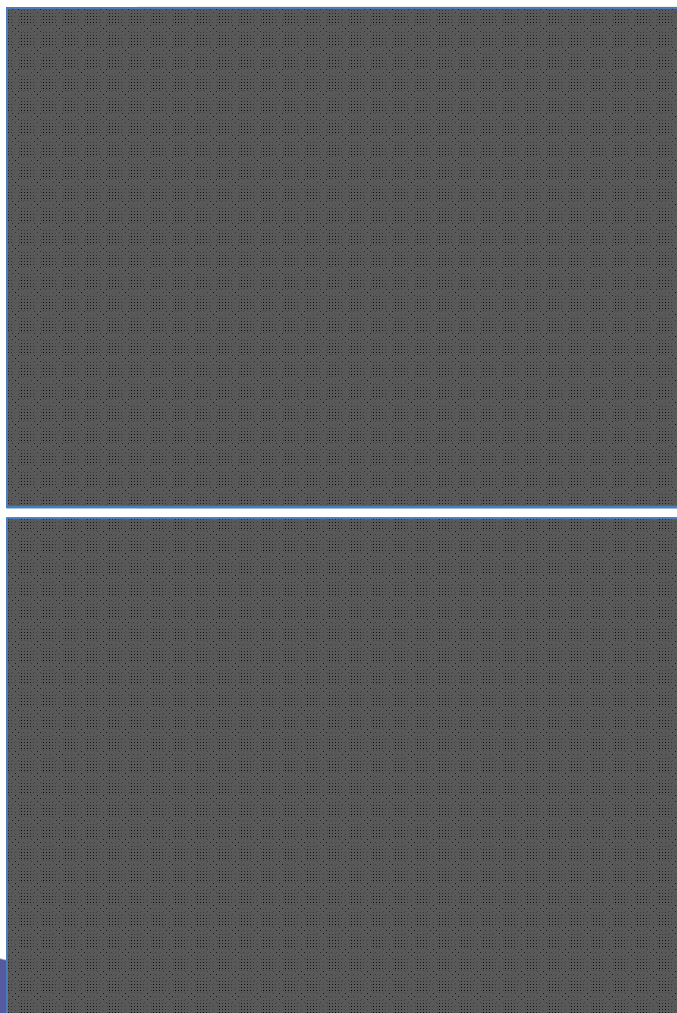


Sources : DREES, modèle CALIPER ; INSEE, projections de population 2013-2070 ; projections COR – juin 2019.

L'équité entre générations selon les 4 dimensions (sur le cas type du salarié non-cadre du privé)

... elles feraient face à un taux de cotisation plus élevé...

Sources : DREES, modèle CALIPER ; INSEE, projections de population 2013-2070 ; projections COR – juin 2019.

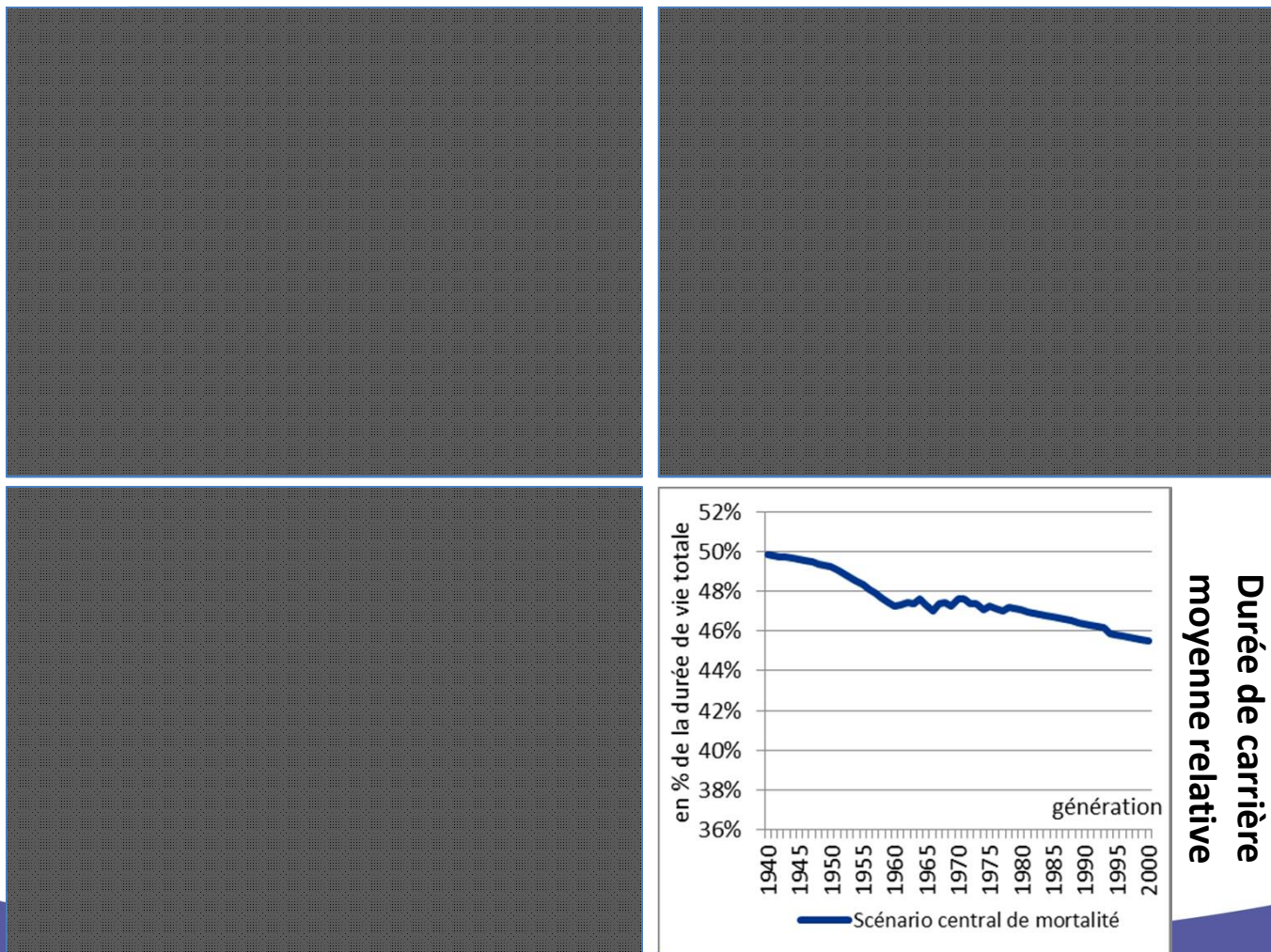


Taux de cotisation
moyen

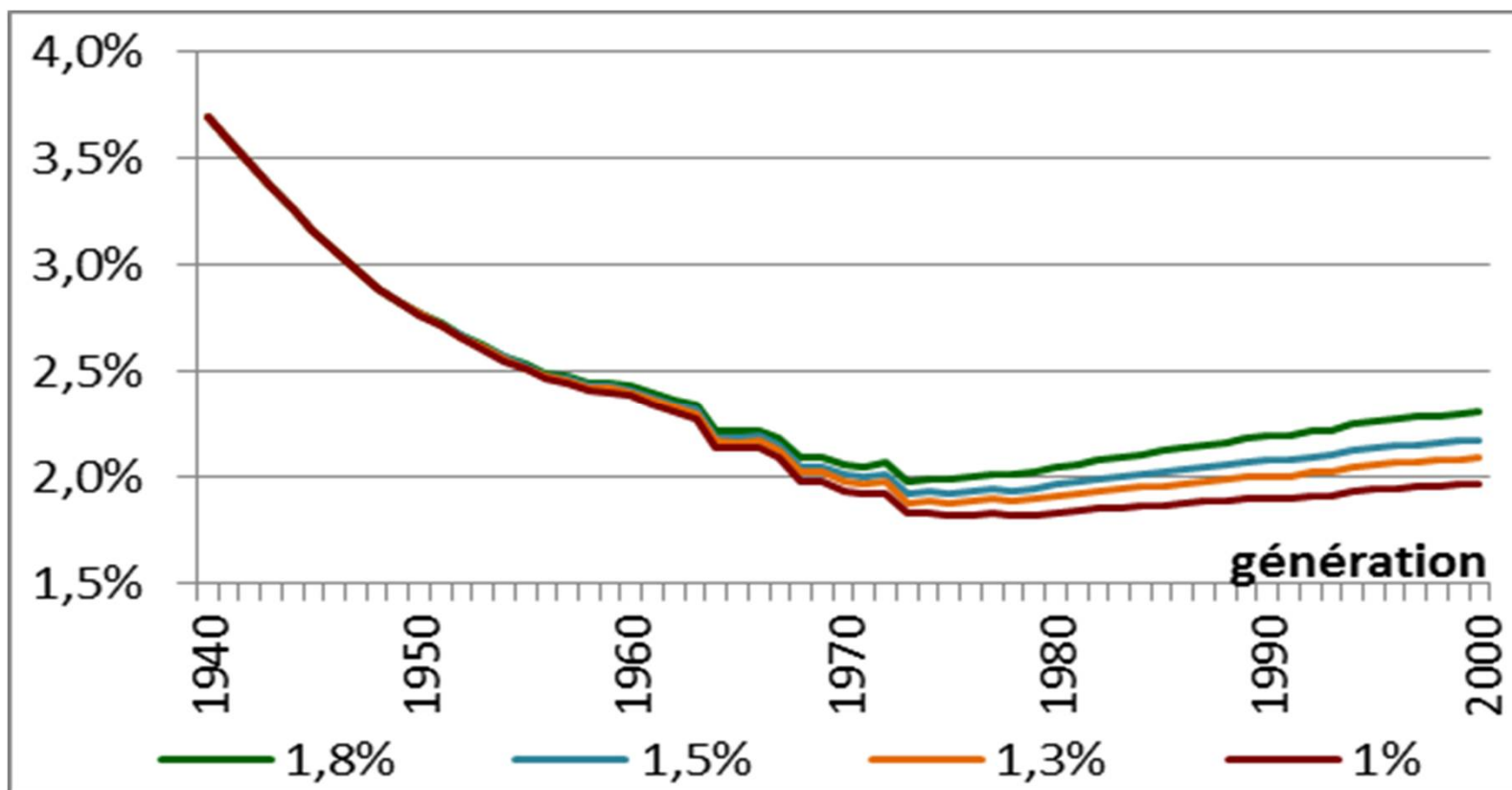
L'équité entre générations selon les 4 dimensions (sur le cas type du salarié non-cadre du privé)

... mais leur durée de carrière serait en moyenne un peu plus courte.

Sources : DREES, modèle CALIPER ; INSEE, projections de population 2013-2070 ; projections COR – juin 2019.



**Le taux de rendement interne (cas type du salarié du privé)
se réduirait jusqu'aux générations nées dans les années 1970
puis se redresserait légèrement**



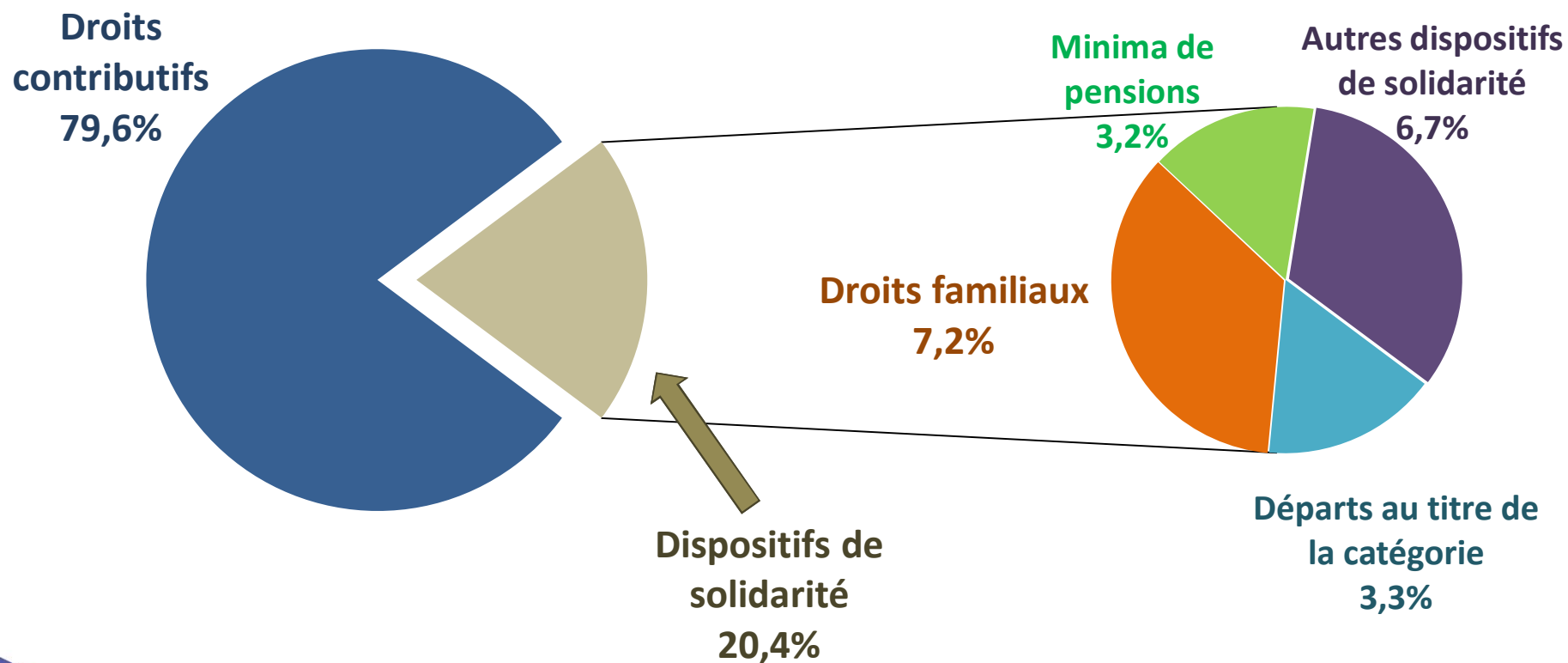
Source : calculs SG-COR à partir de DREES, modèle CALIPER.

Les dispositifs de solidarité, l'équité intragénérationnelle et le taux de pauvreté des retraités

Les dispositifs de solidarité

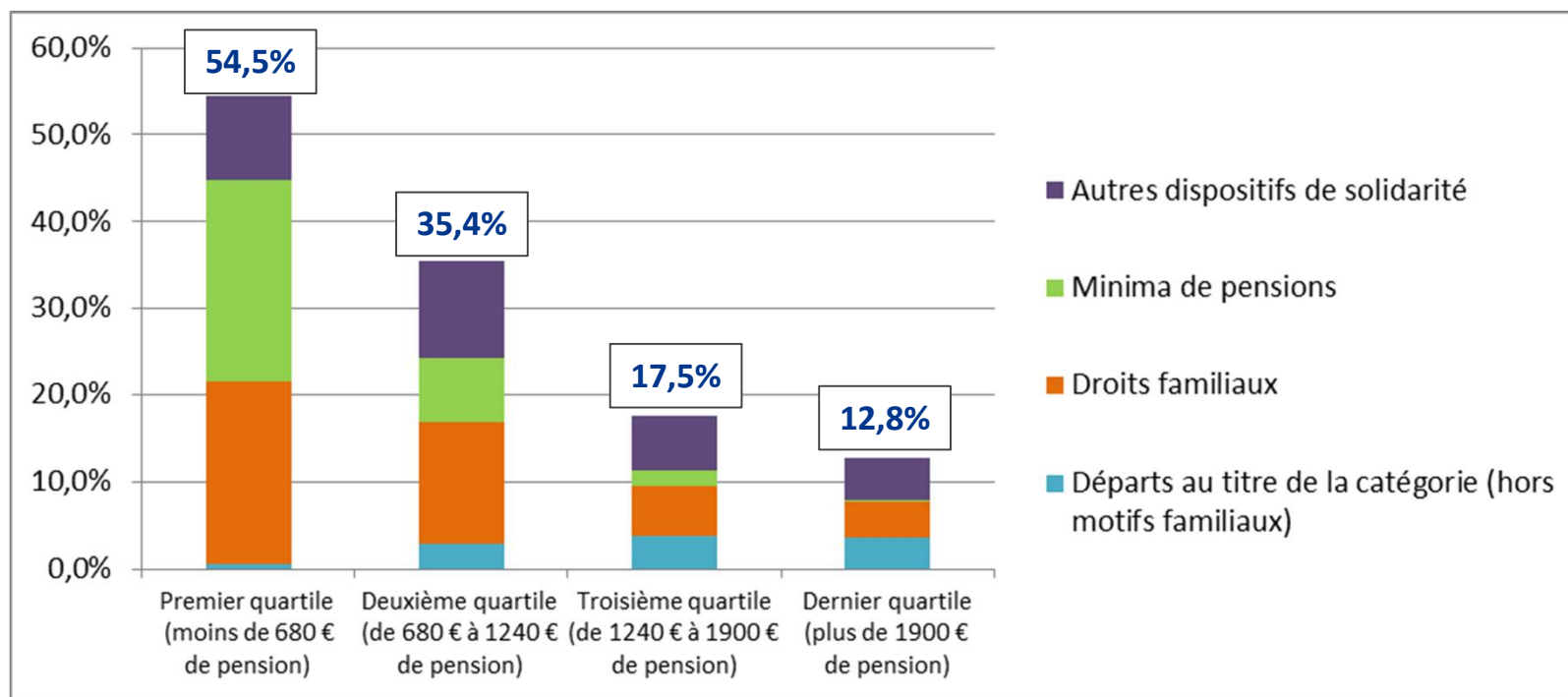
- Les dispositifs de solidarité, qui viennent compléter les droits contributifs, jouent un rôle important dans le système de retraite français : en 2016, ils représentent près de 20 % des droits directs
- Parmi ces dispositifs, les **minima de pensions** permettent d'améliorer les taux de remplacement des retraités qui ont eu les carrières les moins favorables (carrières heurtées, faibles rémunérations). Les **droits familiaux et conjugaux** permettent également de réduire les écarts de pension de droit direct, et partant, les disparités de niveau de vie entre les femmes et les hommes
- Au total, les dispositifs de solidarité avantagent les retraités aux pensions les plus faibles

La part des dispositifs de solidarité dans la masse des pensions de droit direct



Source : DREES, EIR2016.

Les dispositifs de solidarité sont plus importants pour les niveaux de pension inférieurs

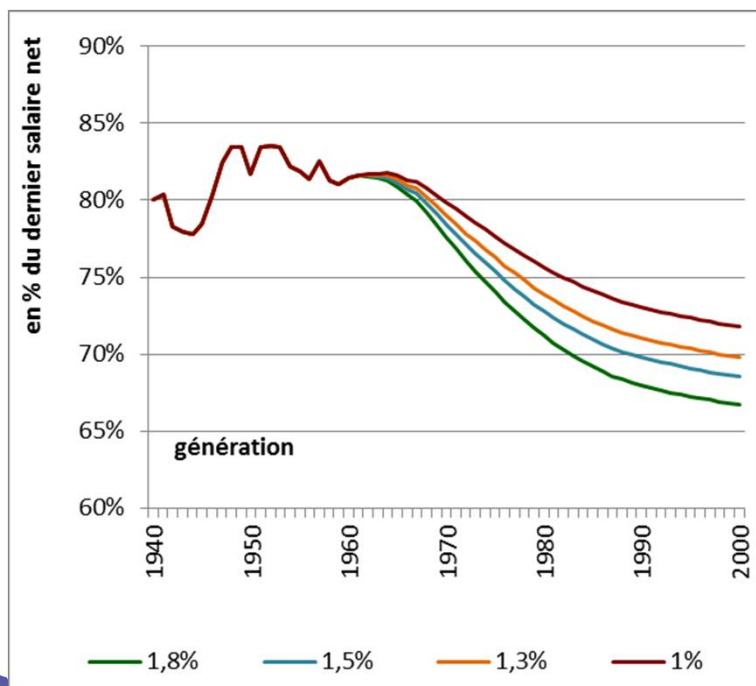


Source : DREES, EIR2016.

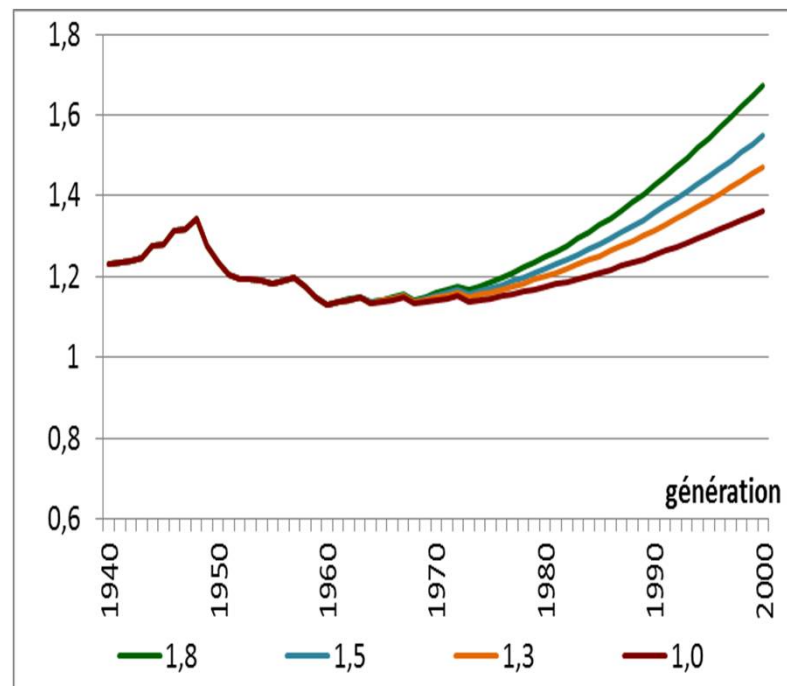
Les pensions des plus modestes

Le taux de remplacement d'une personne rémunérée au smic baisserait fortement en projection, mais sa pension resterait supérieure au minimum vieillesse

Taux de remplacement à l'issue d'une carrière complète au SMIC



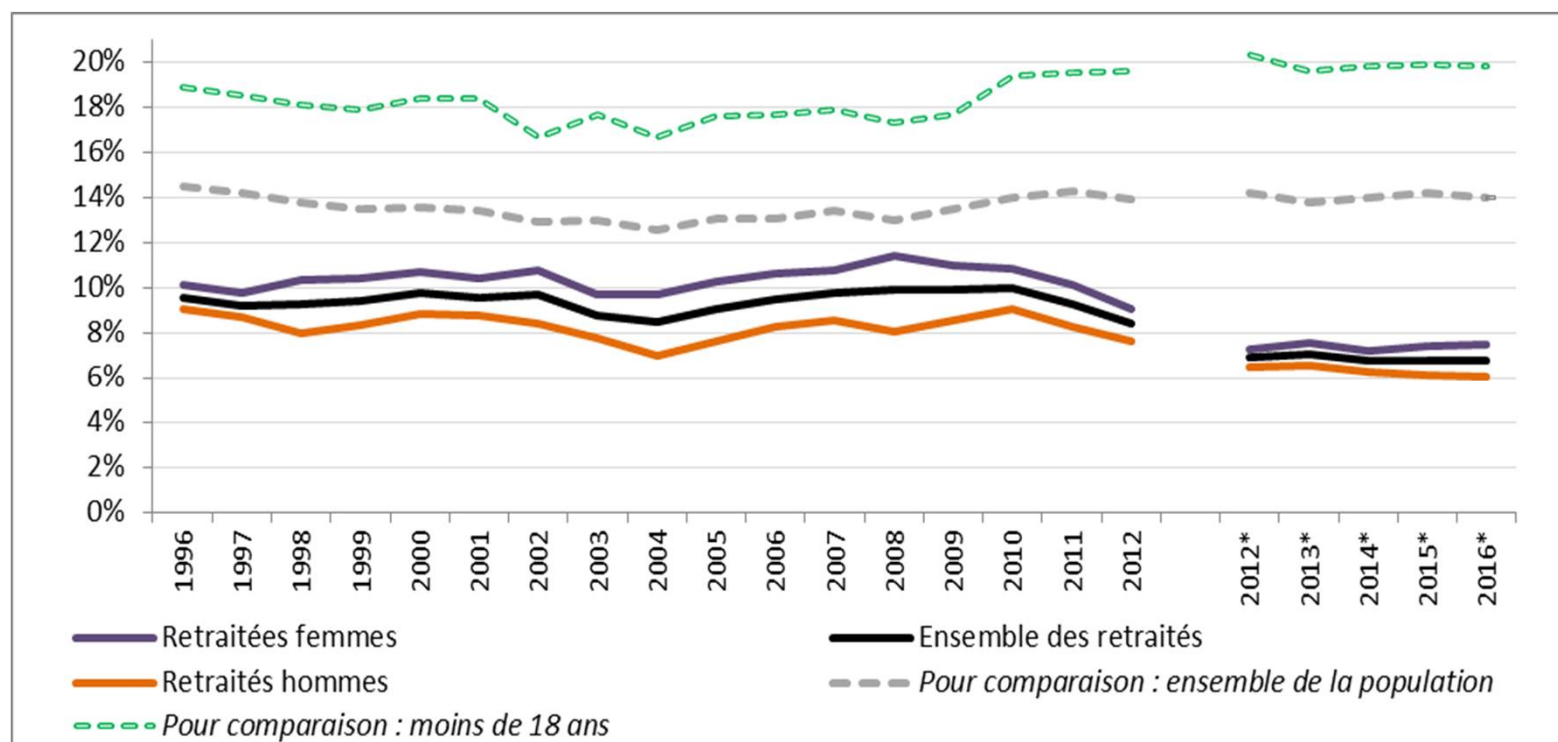
Rapport entre la pension nette à la liquidation à l'issue d'une carrière au SMIC et le montant du minimum vieillesse indexé sur les prix



Source : DREES, modèle CALPER.

Le taux de pauvreté des retraités est stable depuis quinze ans environ et plus faible que celui de l'ensemble de la population, et notamment des moins de 18 ans

Sources : INSEE-DGI, enquêtes Revenus fiscaux r  tropol  es de 1996    2004 ; INSEE-DGFIP-CNAF-CNAV-CCMSA, enqu  tes Revenus fiscaux et sociaux de 2005    2016.

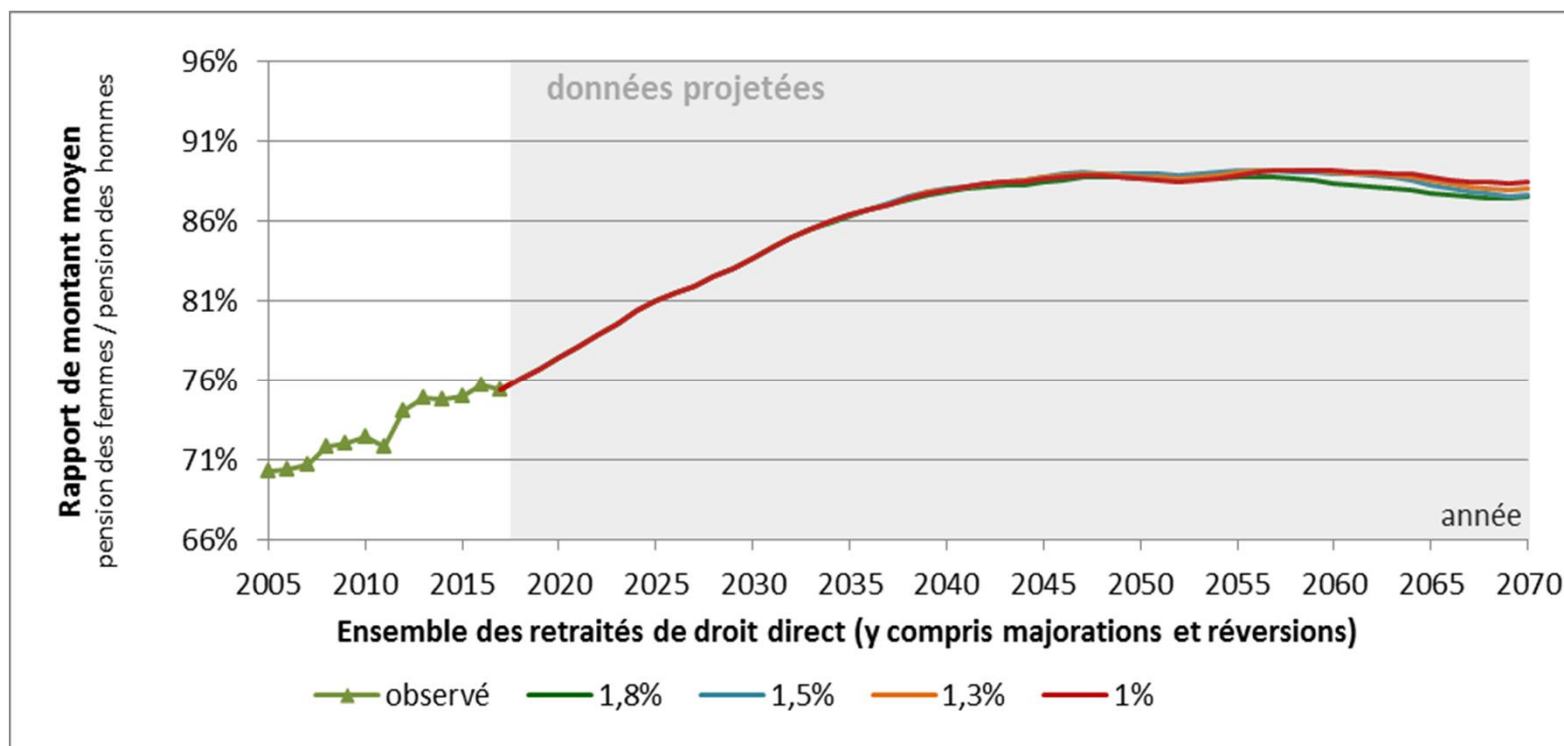




L'équité entre les femmes et les hommes au regard de la retraite

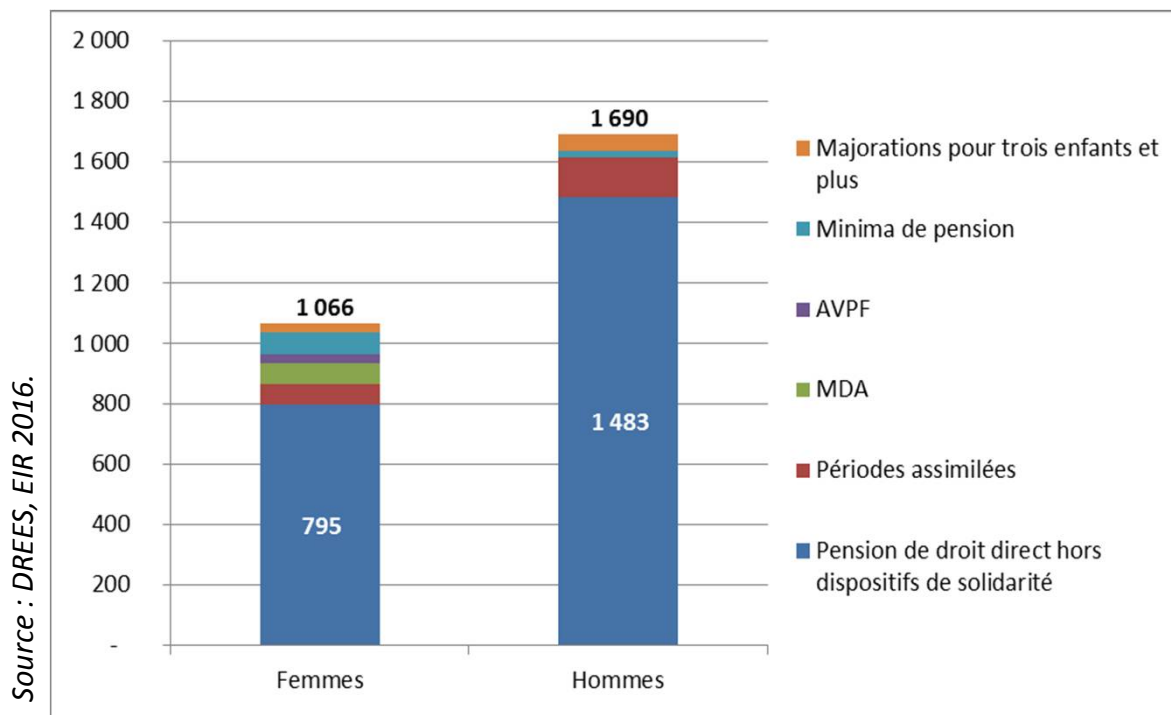
La pension moyenne des femmes représente 75% de celle des hommes, et l'écart serait de 10 points à l'horizon 2070

Sources : pour les années 2005 à 2016, DREES, modèle ANCETRE ; pour les années 2017 à 2070 : INSEE, modèle DESTINIE, projections COR.



Les dispositifs de solidarité réduisent les écarts de pension de droit direct entre les femmes et les hommes

Montants mensuels de pension et ratio de pension entre femmes et hommes (hors départs anticipés)

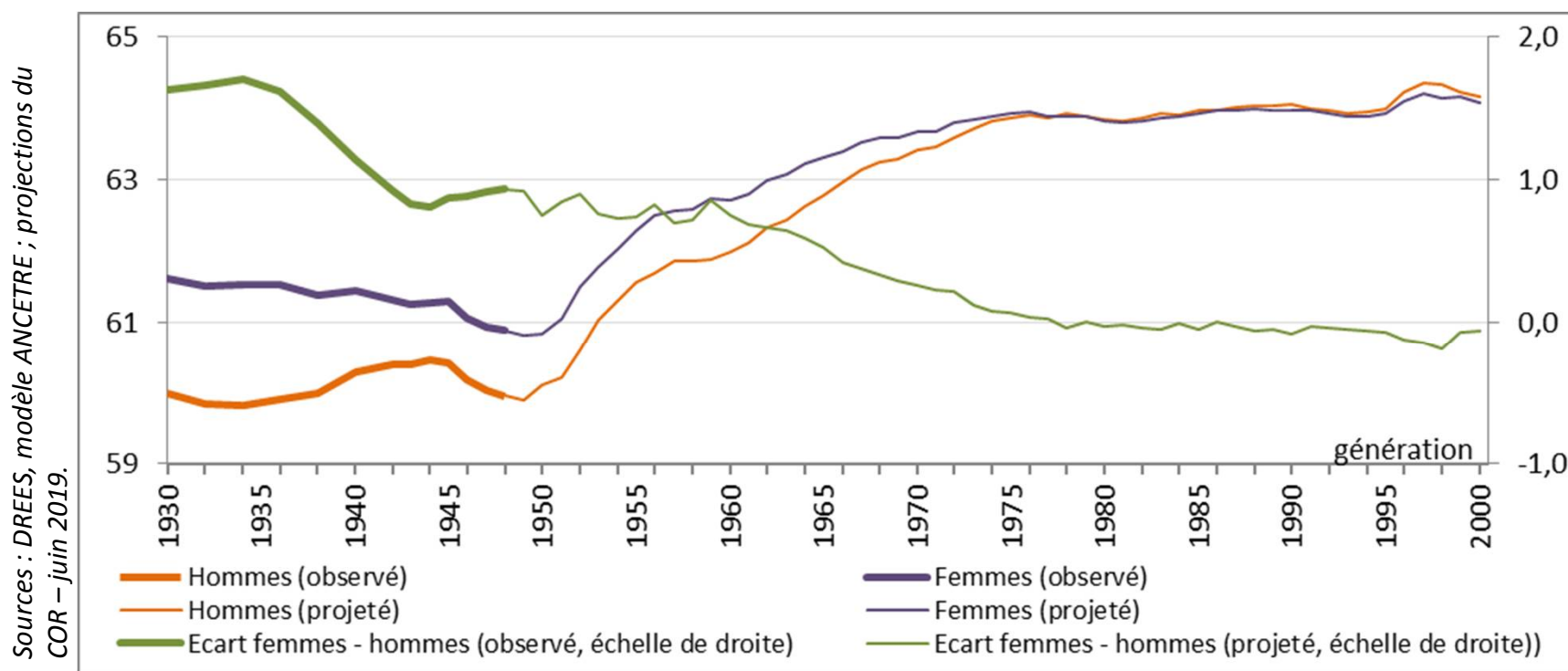


Ratio de pension femmes / hommes

Pension de droit direct	63,1%
Pension de droit direct hors majorations familiales	63,4%
Pension de droit direct hors majorations familiales et minima	59,8%
Pension de droit direct hors droits familiaux et minima	53,5%
Pension de droit direct hors dispositifs de solidarité	53,6%

Les femmes partent à la retraite plus tard que les hommes actuellement, mais ce ne serait plus le cas des générations nées au milieu des années 1970

Écarts d'âges de départ en retraite entre femmes et hommes





CONSEIL D'ORIENTATION
DES RETRAITES

Merci de votre attention

Suivez l'actualité et les travaux du COR
sur www.cor-retraites.fr et twitter [@COR_Retraites](https://twitter.com/COR_Retraites)