



CONSEIL D'ORIENTATION
DES RETRAITES

Пенсионное обеспечение во Франции

19 сентября 2019

Пьер-Луи БРА

Президент Консультативного совета
по вопросам пенсионного обеспечения



1. Презентация французской пенсионной системы
2. Финансовое состояние системы
3. Управление пенсионной системой
4. Текущая реформа



1. Презентация французской пенсионной системы



Основные цифры, характеризующие французскую пенсионную систему

- **Количество пенсионеров в 2016 г.:** 16,1 миллионов, из которых 15 миллионов проживает во Франции
- **Число плательщиков взносов в 2016 г.:** 27,5 миллионов
- **Средний размер полной пенсии нетто (в месяц) в 2016 г. (у пенсионеров, проживающих во Франции) :** 1512 €
- **Средний размер заработной платы (в месяц) в 2016 г.:** 2238 € в частном секторе и 2230 € в государственном секторе
- **Размер минимальной пенсии по старости на 1 января 2020:** 903 €



Очень сложная система: 42 отдельные обязательные пенсионные программы

Распределительная система: отсутствие обязательной накопительной части (около 2% пенсий относится к факультативной накопительной части).

Пенсионные программы (42) различаются в зависимости от профессионального статуса.

Для наемных работников:

1. Наемные работники частого сектора экономики
 - «Базовая» пенсия
 - Дополнительная пенсия (обязательная на всех предприятиях)
2. Государственные служащие (и работники крупных государственных компаний)
 - Несколько пенсионных программ, отсутствие разграничения между базовой и дополнительной частями пенсии

Также, существуют различные режимы для самозанятых: фермеров, ремесленников/коммерсантов, представителей свободных (либеральных) профессий с разграничением базовой и дополнительной пенсий как для наемных работников.

Различные пенсионные программы

Type de régime	Les 6 régimes des agents publics										Type de régime
	Régimes complémentaires				Régimes de base						Régime additionnel
Régimes complémentaires	Régimes complémentaires de professions libérales (4,1 Md€)	RCI (1,9 Md€)	RCO (0,7 Md€)	Agirc-Arrco (77,9 Md€)		Ircan tec (2,9 Md€)	RAFP (0,4 Md€)			Autres régimes spéciaux SNCF, RATP, IEG etc (15,4 Md€)	Régimes dits "intégrés" ou "complets"
Régimes de base	CNAVPL et CNBF (1,8 Md€)	*	MSA exploitants (7,3 Md€)	MSA salariés (5,8 Md€)	Cnav (régime général) y compris SSI (122,7 Md€)		Régime de retraite des fonctionnaires civils de l'État et des militaires (52,1 Md€)	Régime de la CNRACL (18,9 Md€)	FSPOEIE (1,8 Md€)		
Statut de l'assuré	Professions libérales	travailleurs indépendants non-agricoles	exploitants agricoles	salariés agricoles	salariés non agricoles	agents non titulaires	fonctionnaires civils et militaires et magistrats	fonctionnaires de la FPT/FPH	ouvriers d'Etat	agents des régimes spéciaux	Statut de l'assuré
Employeurs				entreprises du secteur agricole	secteur privé : commerce, industrie, BTP, services, ...	contrats de droit public	État	collectivités publiques	État	SNCF, RATP, etc.	Employeurs



Уровень пенсий

- Наемные работники частого сектора
 - Базовая пенсия соответствует 50% средней заработной платы за **25 лучших лет**, не превышает определенного максимального значения и зависит от размера заработной платы, а не от суммы уплачиваемых взносов. *Программа, основанная на пенсионных начислениях за каждый год стажа.*
 - Дополнительная пенсия зависит уплаченных взносов **на протяжении всей карьеры** и составляет 30% у среднего звена и 70% у руководящих работников. *Программа, основанная на баллах.*
- Государственные служащие
 - Пенсия соответствует 75% оклада за **6 последних месяцев**, но без учета премий и составляет в среднем 20% от оплаты труда.
- Теоретически размер пенсий индексируется по инфляции, однако, возможны отступления от этого принципа (например, увеличение отчислений с пенсии, ниже размера индексации).



Возраст выхода на пенсию

- Минимальный возраст выхода на пенсию – 62 года, однако французы прекращают свою трудовую деятельность преимущественно тогда, когда могут рассчитывать на **пенсию в полном объеме**, то есть в **возрасте, действительно обеспечивающем замещение 50% (для частного сектора) или 75% для госслужащих** (в отсутствии налоговых льгот)
- Пенсия в полном объеме достигается:
 - Если страховой стаж составляет 41,75 лет (для поколения 1957), но это требование постепенно увеличивается (43 года для поколений, родившихся после 1973 года)
 - В 67 лет без применения условия о продолжительности страхового стажа
- Механизмы солидарности на случай потери работы, болезни, воспитания детей позволяют подтвердить трудовой стаж, когда страховые взносы не уплачивались.
- На пенсию можно выйти раньше в случае:
 - Длинного трудового стажа (при начале трудовой деятельности ранее возраста 20 лет)
 - Работы в опасных для здоровья условиях труда
 - Принадлежности к некоторым категориям государственных служащих (военные, полицейские, пожарники, санитарки...)

2. Финансовое состояние пенсионной системы

Ежегодный финансовый прогноз

- Каждый год Консультативный совет по вопросам пенсионного обеспечения (COR) публикует доклад о финансовой устойчивости системы в целом (по всем 42 программам) и о достижении социальных целей (равенства между застрахованными, мужчинами и женщинами, сокращение бедности...)

Демографические предпосылки

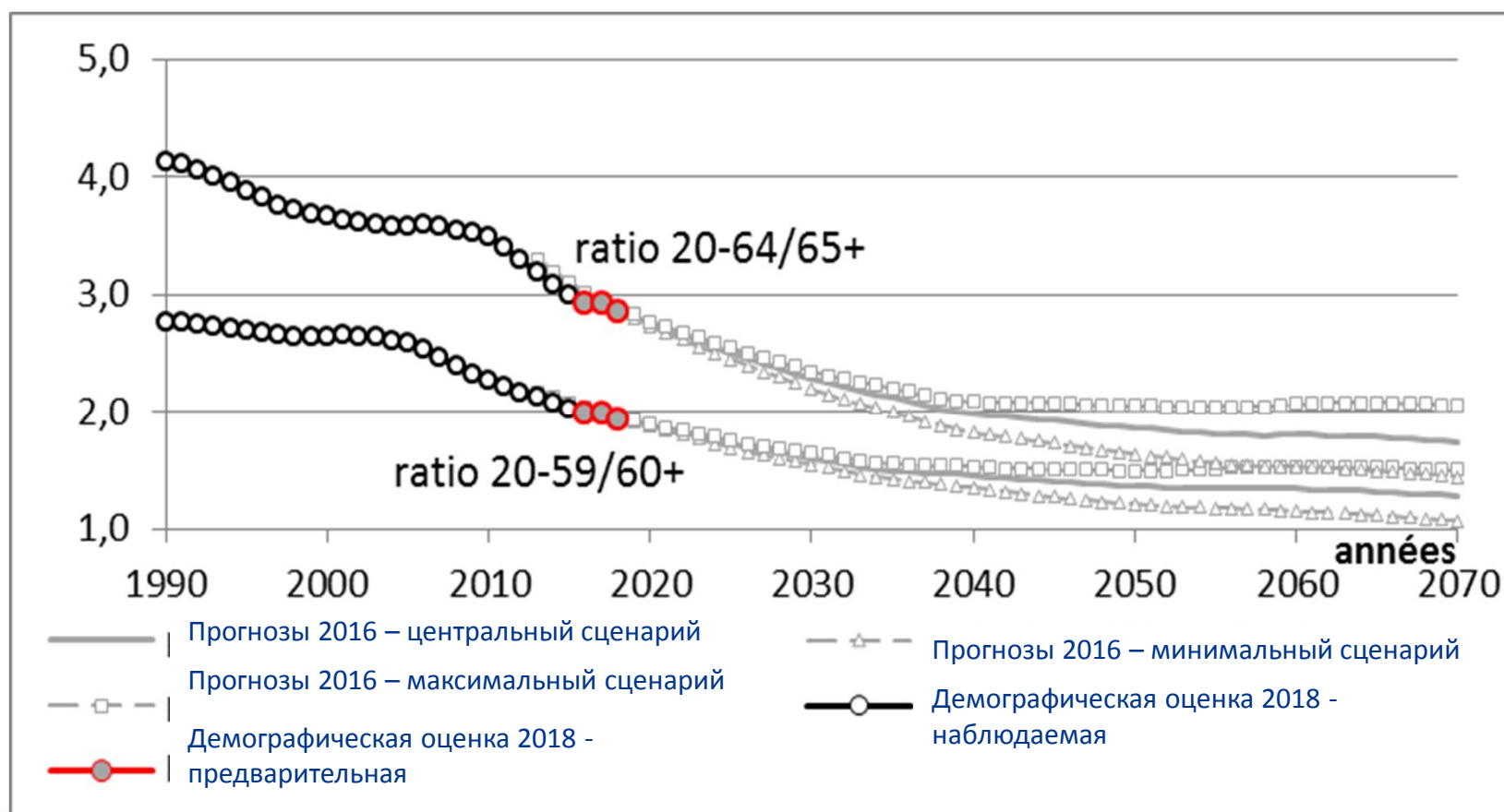
Коэффициент рождаемости	Средняя ожидаемая продолжительность жизни в 60 лет (в 2070)		Миграция (годовое сальдо)
	Женщины	Мужчины	
1,95 ребенка на женщину на весь период прогноза	27,5 лет в 2016	23,1 лет в 2016	+ 70 000 человек на весь период прогноза
	33,6 лет в 2070	31,0 год в 2070	

Источник: прогнозы населения 2013-2070 Национального института статистики и экономических исследований Франции (INSEE).

Демографические предпосылки

- Долгосрочное снижение демографических показателей

Источник: демографическая оценка 2018 и прогноз населения 2013-2070 Национального института статистики и экономических исследований Франции (INSEE).



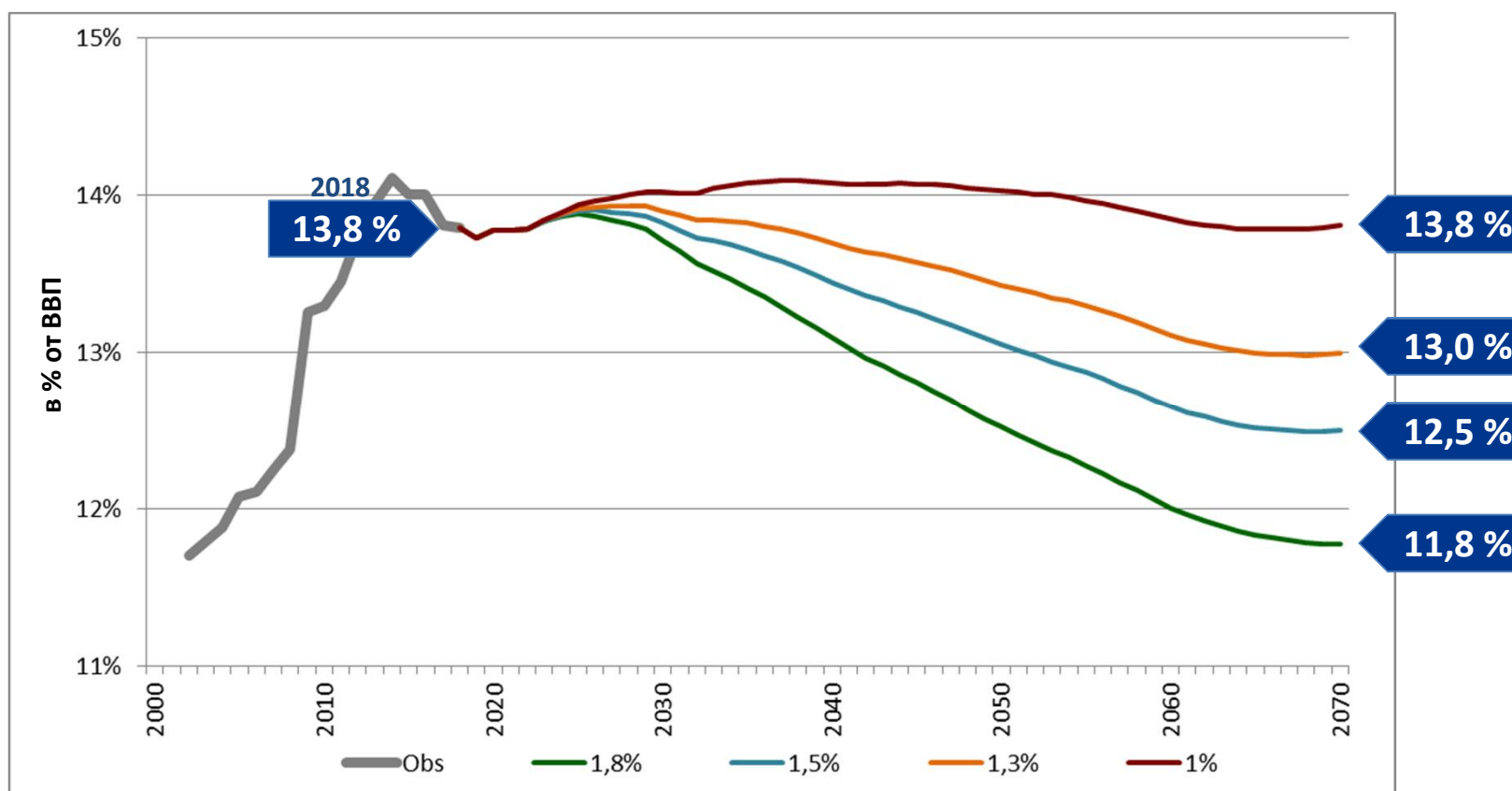
Экономический контекст в долгосрочной перспективе

	Ежегодный прирост производительности труда (долгосрочные показатели, достигнутые начиная с <u>2032 г.</u>)			
Уровень безработицы 7%	1 %	1,3 %	1,5 %	1,8 %

Источник: расчеты Совета COR 2019.

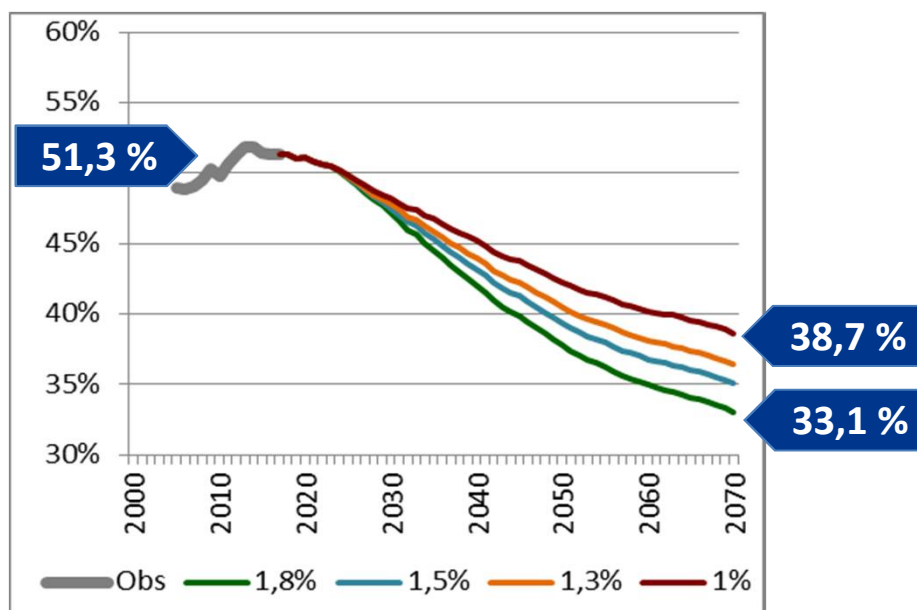
Расходы пенсионной системы

Источники: доклады для Счетной комиссии Социальной защиты (CCSS) 2002-2018 ; прогнозы Совета COR – июнь 2019.

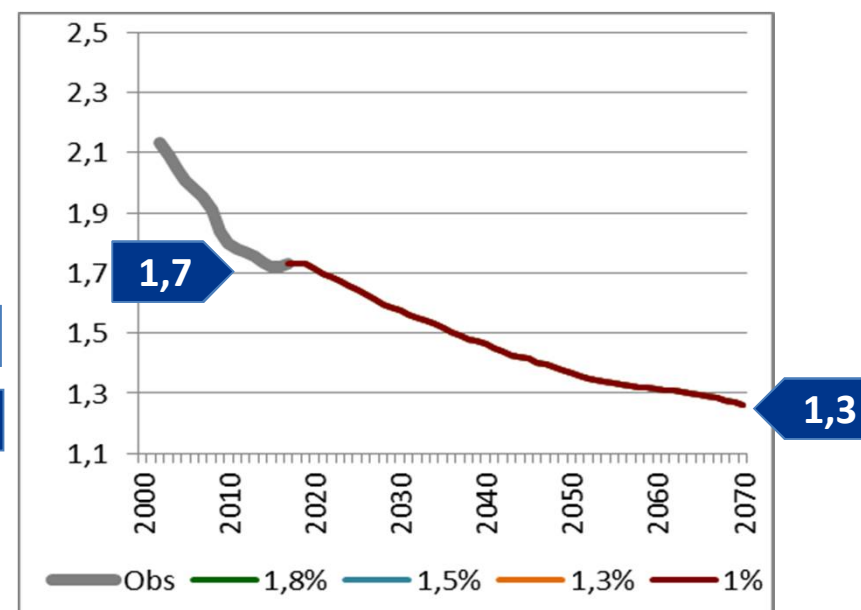


Факторы, определяющие расходы пенсионной системы

Средняя пенсия совокупности пенсионеров относительно среднего дохода от трудовой деятельности (в % от среднего дохода brutto)

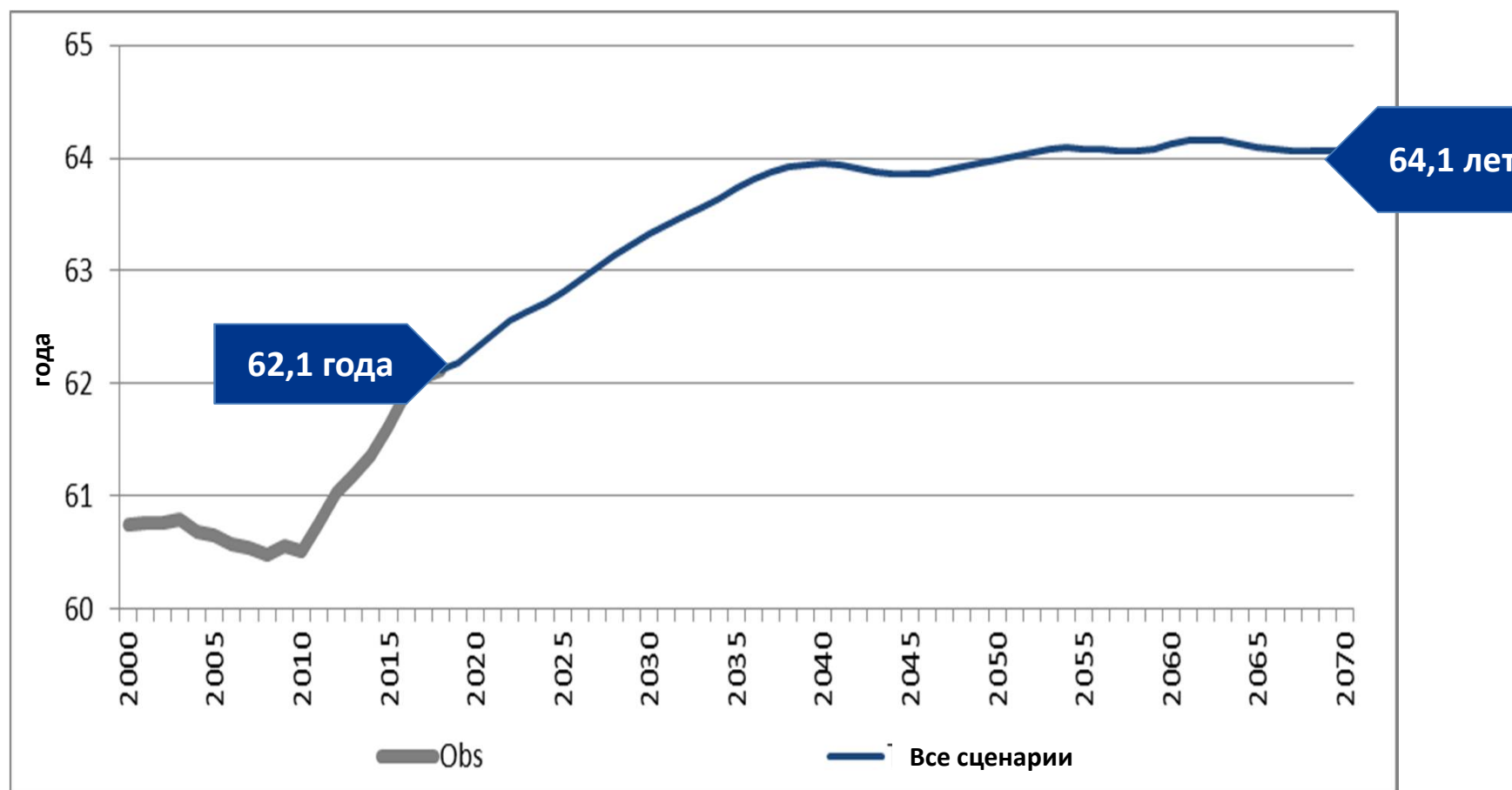


Отношение между количеством работающих (платящих взносы) и пенсионеров



Источники: доклады для Счетной комиссии Социальной защиты (CCSS) 2002-2018, национальные счета (Национальный институт статистики и экономических исследований Франции (INSEE) и данные ANCETRE (Управление по вопросам исследований, оценки и статистики (DREES) французских социальных министерств); прогнозы Совета COR – июнь 2019.

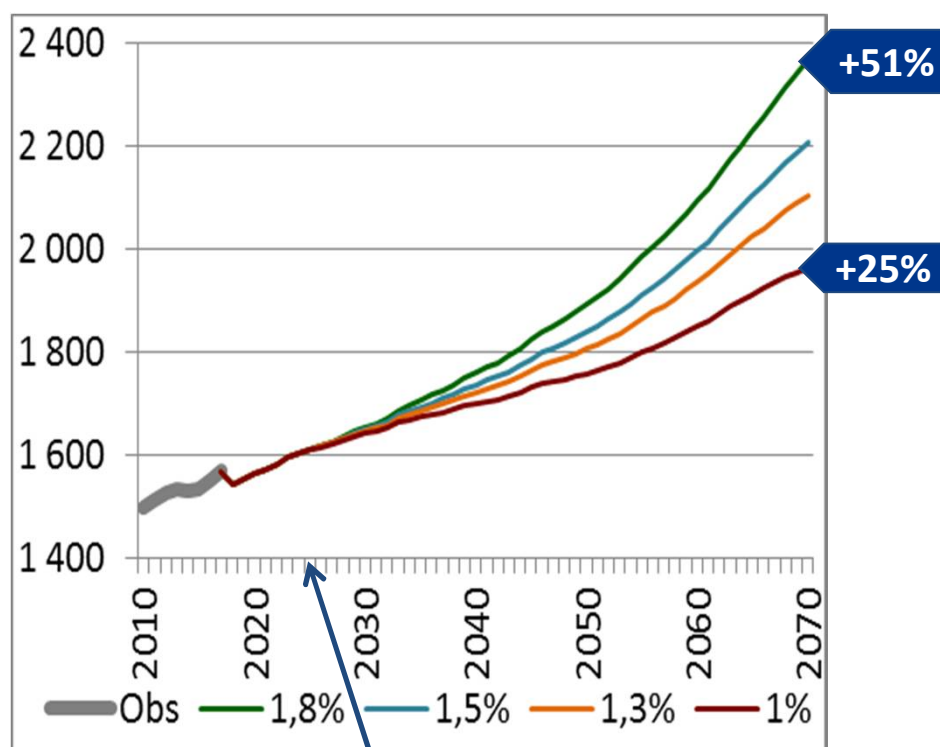
Возраст выхода на пенсию



Источник: прогнозы Совета COR, июнь 2019 г.

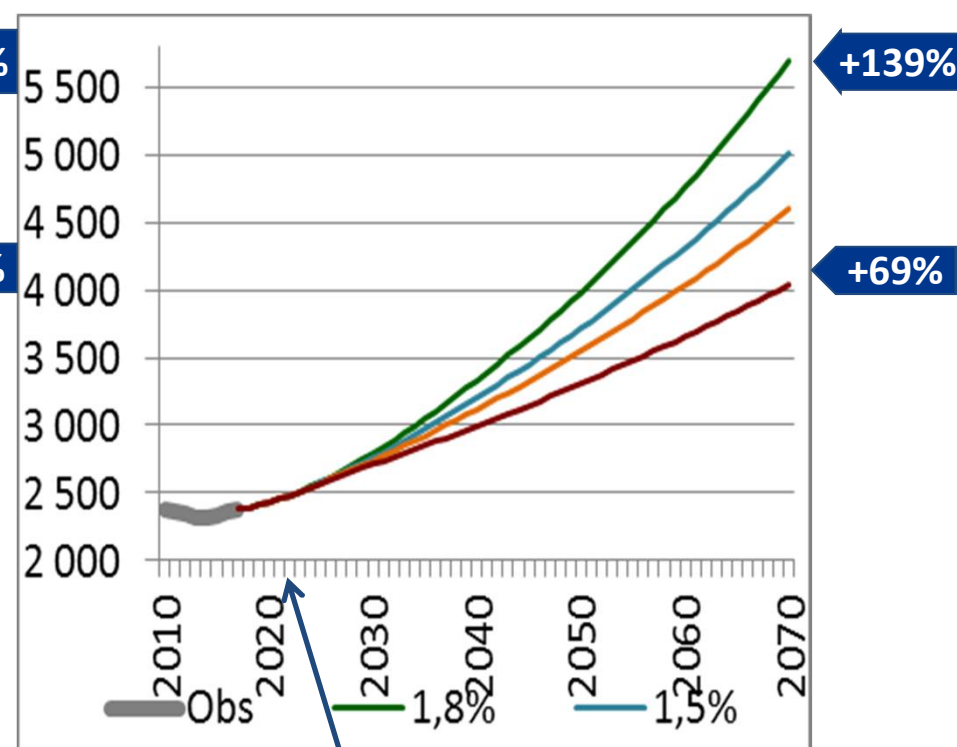
Относительное снижение при абсолютном росте

Средняя пенсия нетто



1 568 € нетто в месяц в 2017 г.
для пенсионеров,
проживающих во Франции

Средний доход от трудовой деятельности нетто

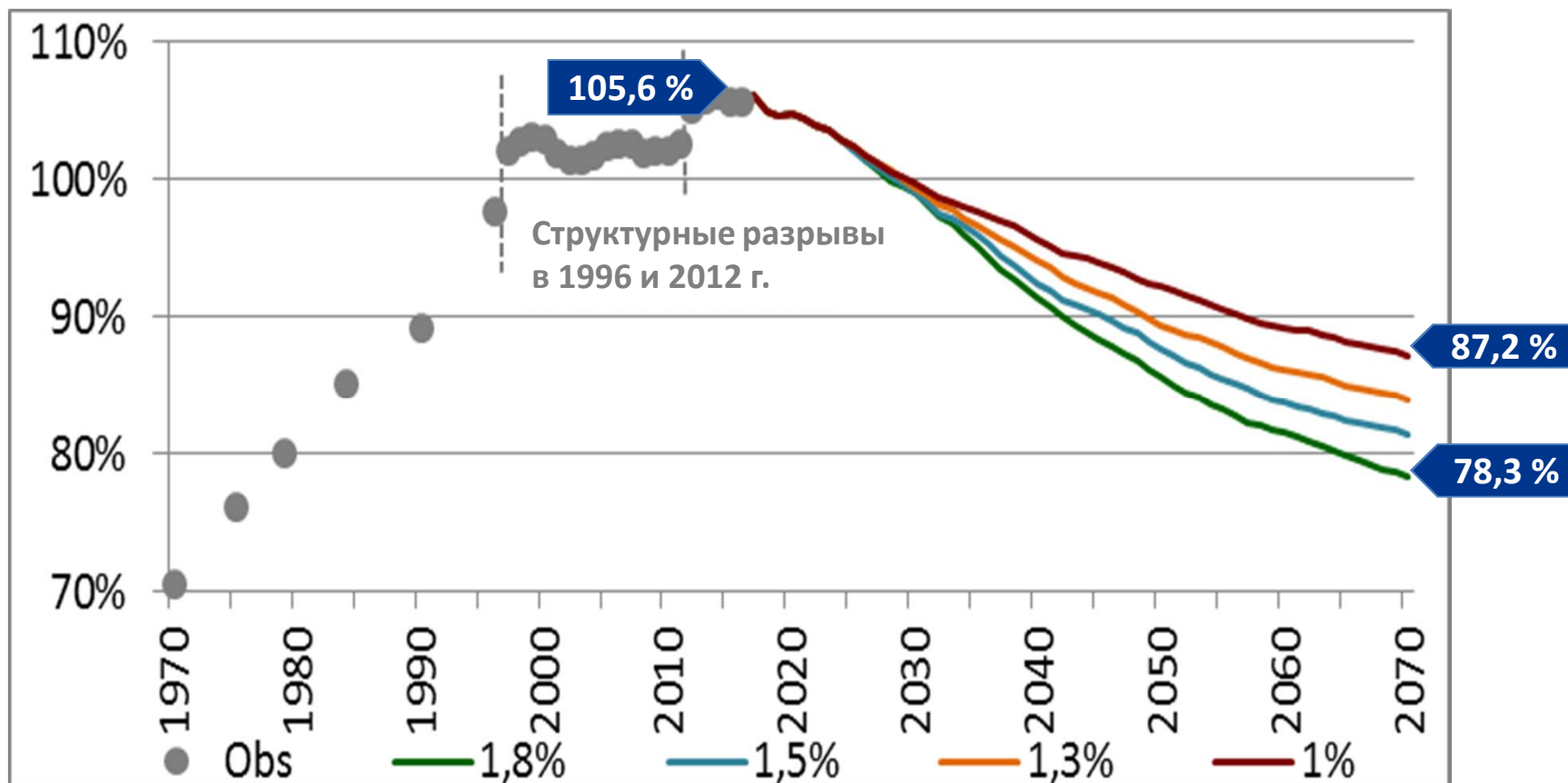


2 383 € нетто в месяц в 2017 г.

Источник: DREES

Уровень жизни пенсионеров

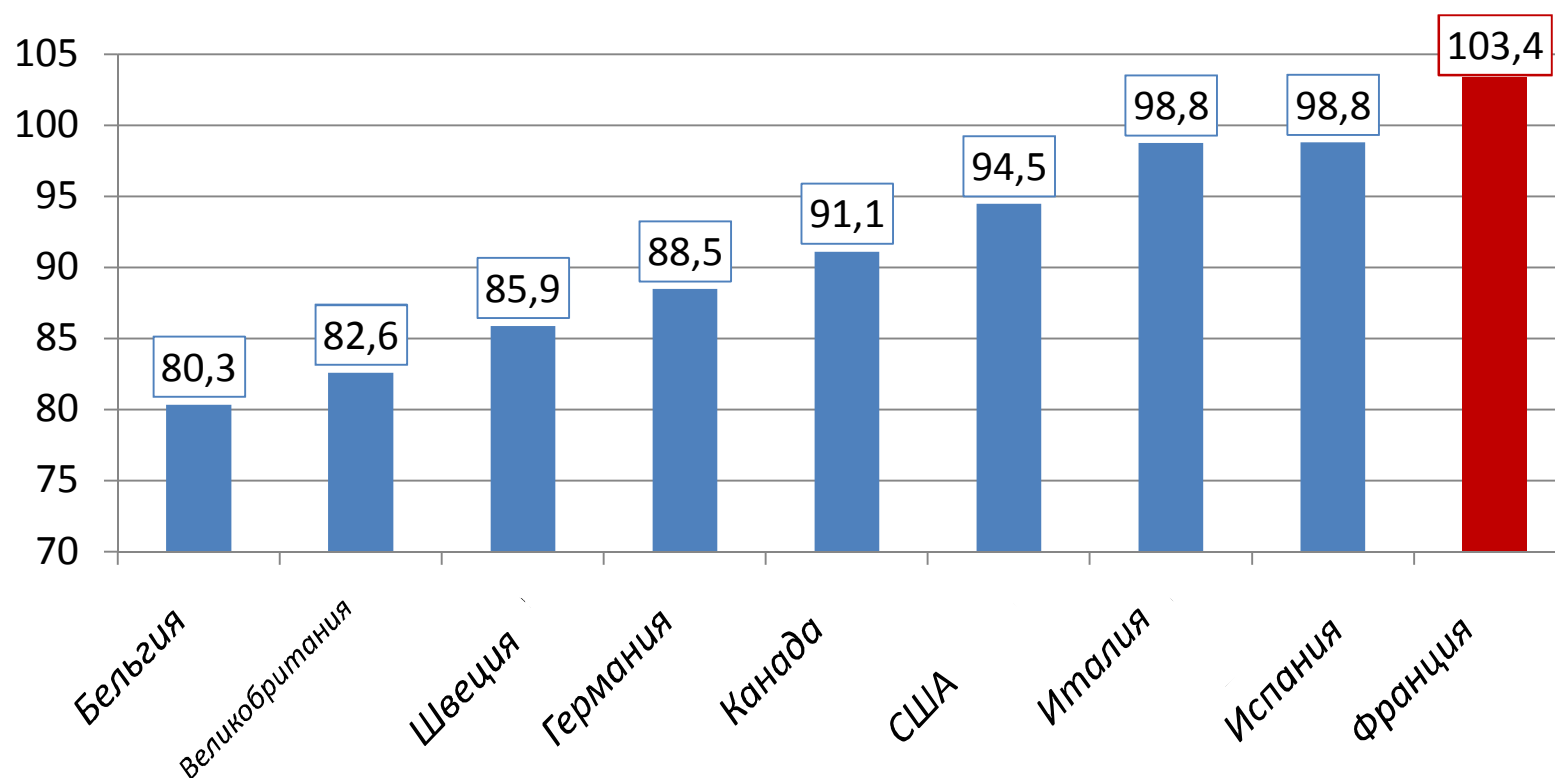
Отношение между уровнем жизни пенсионеров и населения в целом



Источники: обследование «Налоговые и социальные доходы 2005 - 2016 гг.» (INSEE-DGFiP-CNAF-CNAV-CCMSA); прогнозы Совета COR – июнь 2018 ; модель DESTINIE (Национальный институт статистики и экономических исследований Франции (INSEE)).

Относительный уровень жизни лиц старше 65 лет в международном сравнении

Отношение между уровнем жизни лиц старше 65 лет и населения в целом



Источник: база данных ОЭСР, 2017 г.

3. Управление пенсионной системой

Очень сложное управление. Выделение базовых и дополнительных программ

- 1- Дополнительные программы
 - Дополнительные программы создаются социальными партнерами путем заключения на национальной уровне соглашения между представителями работодателей и работников.
 - Управляются на основе переговорного процесса / заключения последовательных соглашений между партнерами. Автономность по отношению к государству. В отношении возраста выхода на пенсию дополнительные программы фактически совпадают с соответствующими базовыми программами.

- 2 Базовые программы

- Программы управляются исполнительной властью (Президентом Республики, Правительством) под контролем Парламента. Согласно французской конституции Правительство обладает политическим большинством в Парламенте. Наделенный исполнительной властью инициативой и проведением политики, Парламент контролирует его деятельность, а оппозиция выражает свою позицию.
- Пенсионная тематика порождает сильную социальную мобилизацию. Ни одна пенсионная реформа не проходила без предварительного согласования с профсоюзными организациями.

- Профсоюзный плюрализм (5 представительных профсоюзов, и еще больше активных организаций).
- Целью процесса согласования является не достижение согласия (профсоюзы всегда проявляют сдержанность по отношению к реформам, нацеленным на снижение расходов), но предотвращение конфликтов, забастовок, манифестаций... Конечная цель – общественное мнение и политические выборы.
- Совет COR, объединяющий представителей профсоюзов, работодателей, парламентариев, органов власти, экспертов, проводит коллективный анализ ситуации. Речь не идет о достижении консенсуса по вопросу будущих реформ.

- Для определения своей политики Правительство опирается на высшие органы государственной власти. Во Франции ее руководители получают образование в «элитных школах» (Национальной школе администрации (ENA), Политехнической школе, Национальной школе статистики и экономической администрации (Ensaе), далеких от академического мира.
- Академический мир оказывает слабое влияния на проведение государственной политики, хотя контакты и переходы между академическим и административным миром иногда происходят.
- Исключение: настоящая пенсионная реформа, запущенная под эгидой Президента Макрона и вдохновленная двумя исследователями Пикетти и Бозио.

4. Текущая реформа

Цели текущей реформы

- A) Поддержать распределительную систему
- B) Обеспечить **доверие** к пенсионной системе
- C) Гарантировать **равенство**: восприятие или реальность того, что некоторые находятся в привилегированном положении в отношении пенсий
- D) Сделать систему более **простой** и **понятной**: упорядочить карьерные траектории

Цели реформы сформулированы в «обещании»:

«один уплаченный евро дает одни и те же права вне зависимости времени их уплаты и статуса застрахованного»

Текущая реформа – системная реформа

Две основные задачи :

- создать универсальную систему с одними правилами для всех – покончить с 42 программами;
- ввести новые правила пенсионных выплат, инспирированные шведской системой (виртуальные счета): каждое поколение получает актуарный эквивалент своих взносов.

Очень амбициозный план: проведение системной реформы – в отличие от предыдущих простых параметрических реформ

Текущая реформа – нынешнее состояние

Диалог с участием всех заинтересованных сторон и под эгидой высшего комиссара по пенсионной реформе г-на Делевуа был начат в конце 2017 г.

Доклад, опубликованный в июле 2019 года, – этап для следующих предложений. Амбициозная задача по созданию универсальной системы и проведению глубоких изменений правил выплат остается, но от строгой логики виртуальных счетов отказались.

Новый цикл согласования продлится шесть месяцев, год?. Два профсоюза намереваются мобилизовать силы против реформы (организация протестов).

Текущая реформа – нынешнее состояние

Существует большая политическая неопределенность в отношении успешного завершения реформы. В любом случае речь идет об основной политической задаче в перспективе президентских выборов 2022 года.



Спасибо за внимание!