



НАЦИОНАЛЬНЫЙ ИССЛЕДОВАТЕЛЬСКИЙ
УНИВЕРСИТЕТ

Социально-демографические группы риска бедности и социальной исключенности

Лидия Прокофьева, Ирина Корчагина

Российско-французская конференция «Бедность городского и сельского населения в России и Франции» Москва, 25-26 октября 2018г.

Институт социальной политики НИУ ВШЭ



НАЦИОНАЛЬНЫЙ ИССЛЕДОВАТЕЛЬСКИЙ
УНИВЕРСИТЕТ

Рассматриваемые индикаторы:

- Монетарная бедность:
 - абсолютная (душевой доход ниже прожиточного минимума): **официально принятая оценка бедности**
 - относительная (душевой доход ниже 60% медианы доходного распределения)
- Немонетарная бедность (индекс материальных деприваций)
- Европейский индикатор AROPE
- Субъективная бедность (*«с большими затруднениями сводят концы с концами при покупке самого необходимого»*)

Использованные источники данных:

- Комплексное наблюдение условий жизни населения (КОУЖ-2016г.)
- Выборочного наблюдения доходов населения и участия в социальных программах (ВНДН-2017г.)

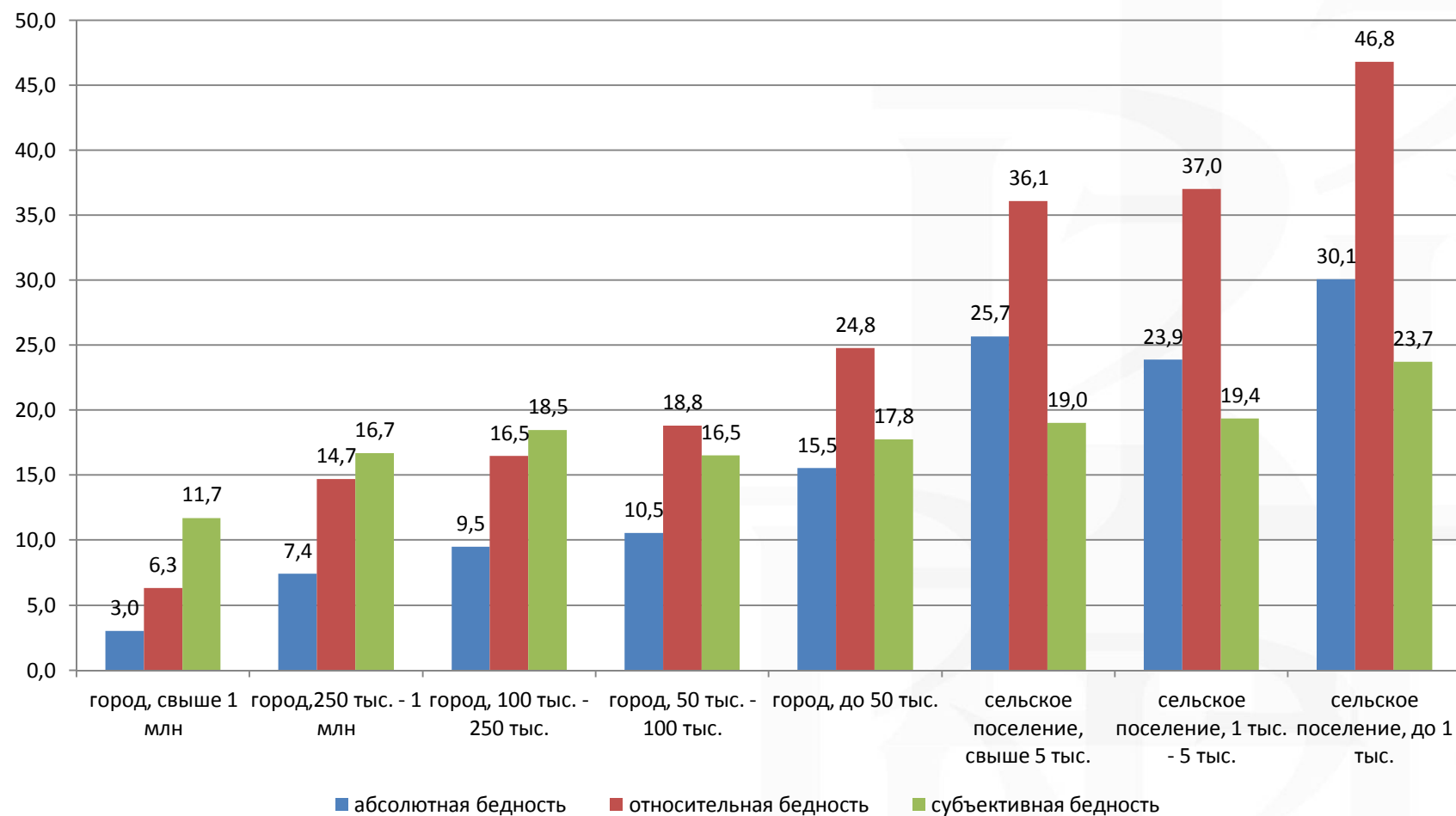


НАЦИОНАЛЬНЫЙ ИССЛЕДОВАТЕЛЬСКИЙ
УНИВЕРСИТЕТ

Уровень бедности городского и сельского населения, %, 2017 год

	Всего	Город	Село
Монетарная бедность - абсолютная	13,0	8,2	26,7
Монетарная бедность - относительная	21,3	14,7	40,5
Субъективная бедность	17,0	15,6	21,1

Уровень абсолютной, относительной и субъективной бедности в различных типах поселений, %, 2017



Уровень бедности различных социально-демографических групп, 2017

		абсолютная бедность	относительная бедность	субъективная бедность
		%	%	%
По наличию детей до 16 лет:				
без детей		4,2	16,1	15,1
с детьми		22,9	27,3	18,9
в том числе по количеству детей				
	с 1-м ребенком	14,1	21,2	16,6
	с 2-мя детьми	25,9	29,3	18,5
	с 3-мя и более детьми	48,6	45,1	29,2
неполные семьи с детьми		29,5	36,4	30,1
По наличию пенсионеров:				
нет пенсионеров		16,3	21,0	15,8
есть пенсионеры		9,7	21,6	18,3
в том числе				
	одиноко проживающий пенсионер	0,5	36,1	26,3
	семья состоящая из 2-х и более пенсионеров	0,6	15,1	13,4

Уровень бедности различных возрастных групп, %, 2017

	абсолютная бедность			относительная бедность		
	всего	город	село	всего	город	село
Дети до 16 лет	25,9	17,5	46,5	29,3	20,5	51,0
В трудоспособном возрасте	12,7	7,8	27,7	18,7	12,2	38,3
<i>в том числе молодежь до 30 лет</i>	14,3	8,9	32,0	20,2	13,6	41,5
Старше трудоспособного возраста	4,0	2,5	8,4	21,8	16,3	37,1



НАЦИОНАЛЬНЫЙ ИССЛЕДОВАТЕЛЬСКИЙ
УНИВЕРСИТЕТ

Индекс материальн

Индекс материальных деприваций позволяет давать оценку жизненному уровню и степени нуждаемости домохозяйства, исходя из наличия в домохозяйстве конкретных деприваций (лишений).

Построение индекса материальных деприваций связано с двумя важными методологическими задачами:

1. формирование списка деприваций, которые подавляющим большинством населения воспринимаются как лишения
2. определение границы депривационной бедности (порога, отделяющего домохозяйства, которые будут считаться депривированными, от остальных, для которых наличие отдельных деприваций не приводит к формированию очень низкого уровня жизни)



НАЦИОНАЛЬНЫЙ ИССЛЕДОВАТЕЛЬСКИЙ
УНИВЕРСИТЕТ

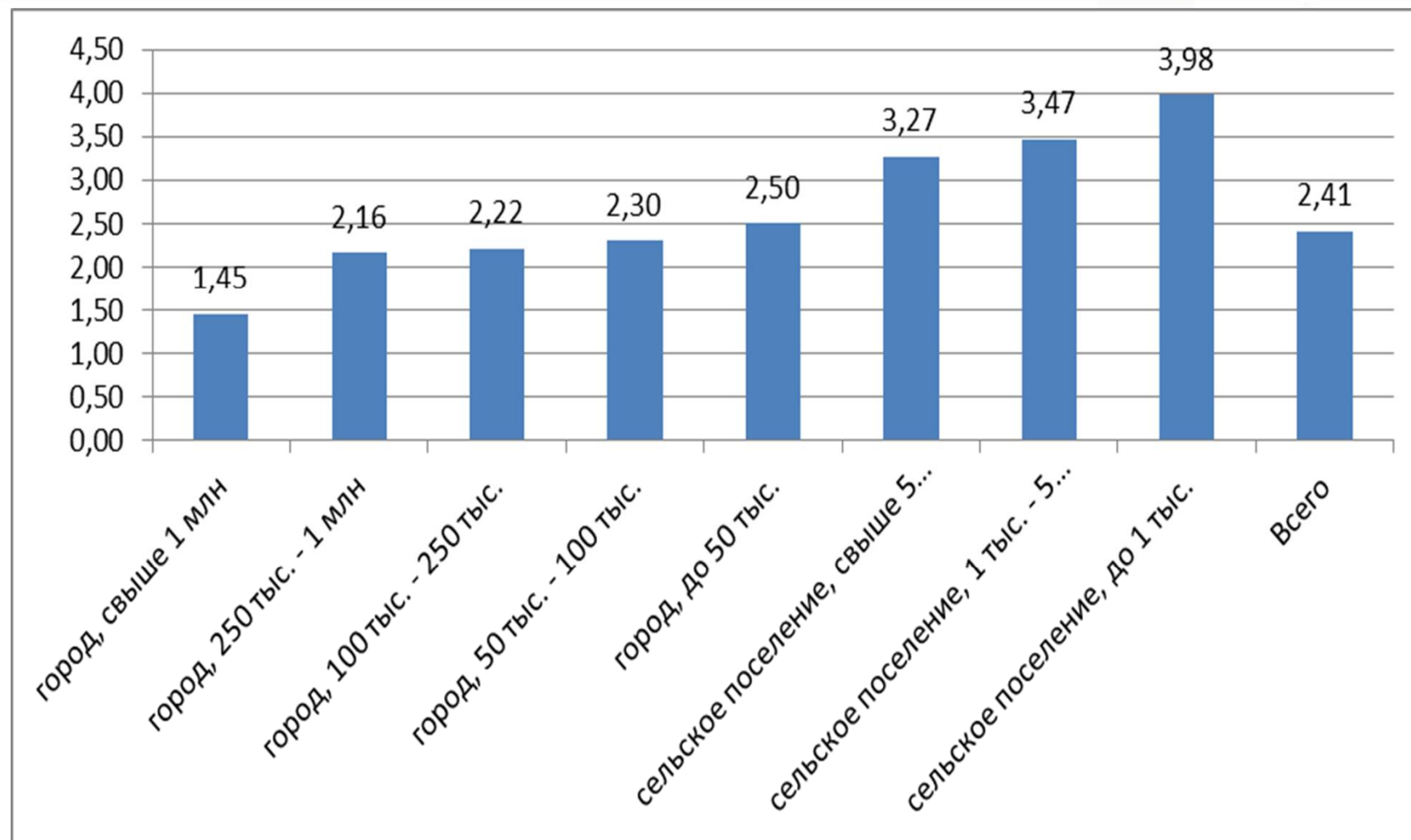
Распространенность выделенных деприваций в домохозяйствах, КОУЖ 2016

Не хватает средств на блюдо с мясом, рыбой или курицей (или равноценную вегетарианскую пищу) 2 раза в неделю	4,4
Не хватает средств на фрукты в любое время года	14,9
Не хватает средств на замену изношенной одежды	7,9
Семья живет в крайней тесноте (менее 6 кв.м. жилой площади на чел.)	2,5
Не хватает средств в срок и в полном объеме заплатить за коммунальные услуги	10,3
В жилье нет центрального отопления, и не хватает средств купить топливо в достаточном количестве	2,7
Не хватает средств на замену пришедшей в негодность мебели	43,0
Не хватает средств сделать экстренный ремонт в жилище (вставить стекла, отремонтировать сантехнику, ликвидировать протечки крыши, починить забор, и т.д.)	29,3
Не хватает средств, чтобы оплатить жизненно необходимые и важнейшие лекарственные препараты	7,0
Не хватает средств на покупку двух пар сезонной обуви для каждого члена семьи	35,0
Не могут при желании иметь телефон (включая мобильный)	4,7
Не могут при желании приобрести компьютер	4,8
В жилье нет горячего водоснабжения, и не хватает средств, чтобы поставить нагревательный аппарат	5,8
В жилье нет ванны или душа	10,4
Не хватает средств, чтобы приглашать гостей на семейное торжество (день рождения, Новый год и пр.)	18,1
Не хватает средств, чтобы провести неделю отпуска вне дома хотя бы раз в год	39,6



НАЦИОНАЛЬНЫЙ ИССЛЕДОВАТЕЛЬСКИЙ
УНИВЕРСИТЕТ

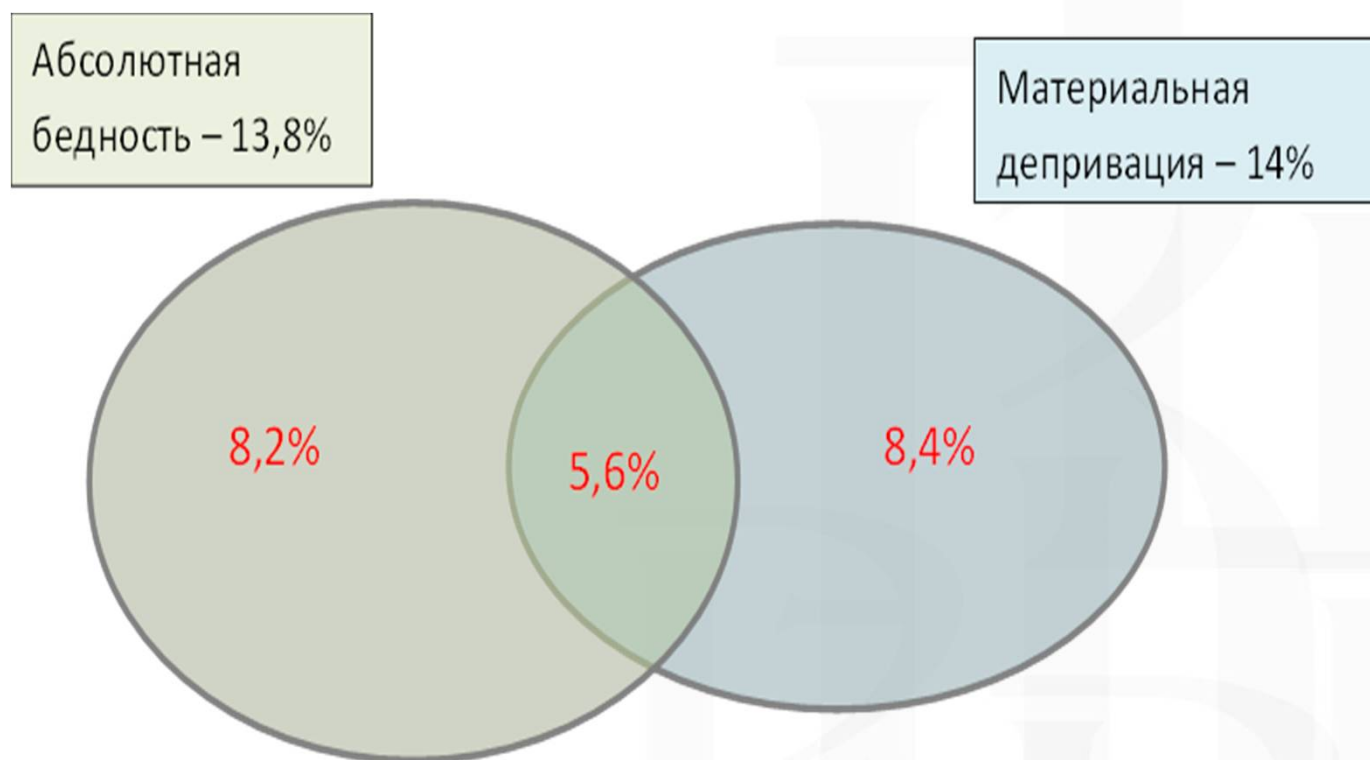
Концентрация в домохозяйствах материальных деприваций в зависимости от типа и размера населенного пункта, %





НАЦИОНАЛЬНЫЙ ИССЛЕДОВАТЕЛЬСКИЙ
УНИВЕРСИТЕТ

Сопоставление индекса материальной депривации и абсолютной бедности, % от домохозяйств

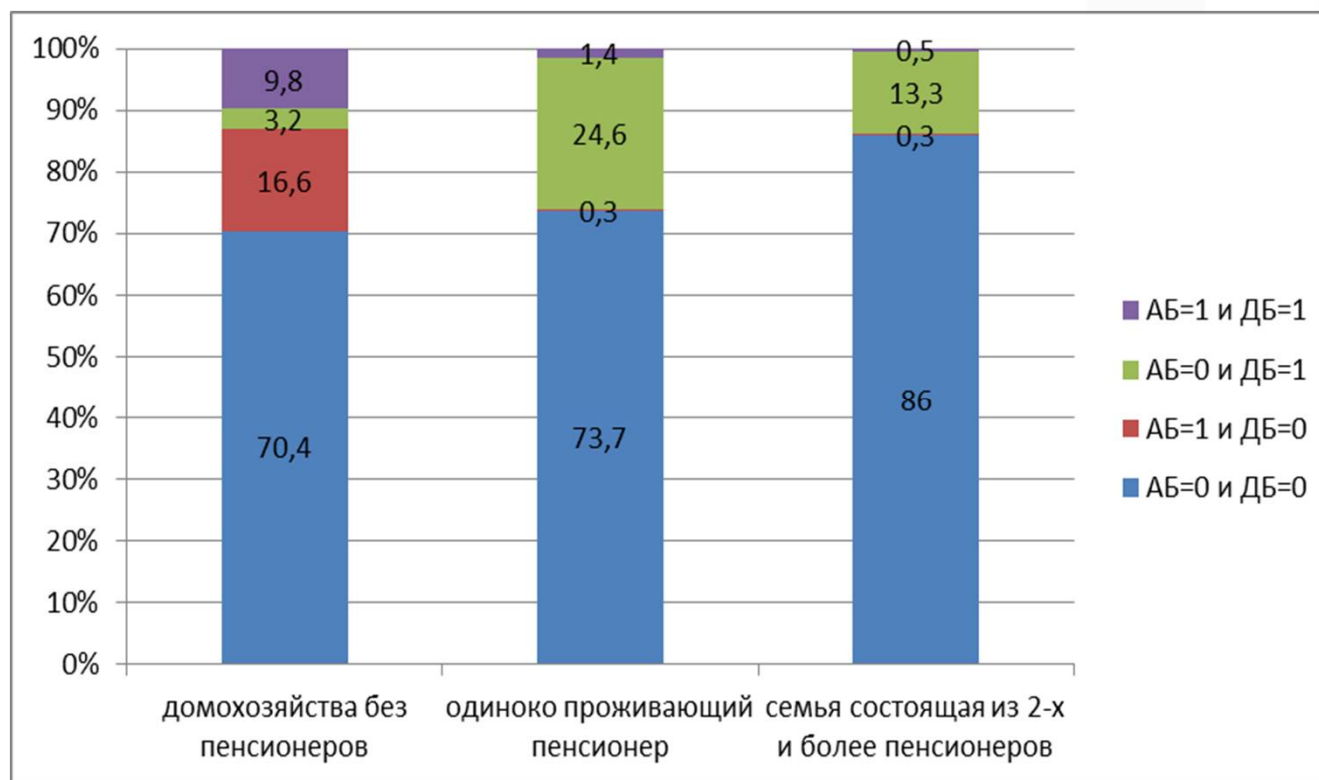


(Линия депривационной бедности - 6 деприваций из 15)



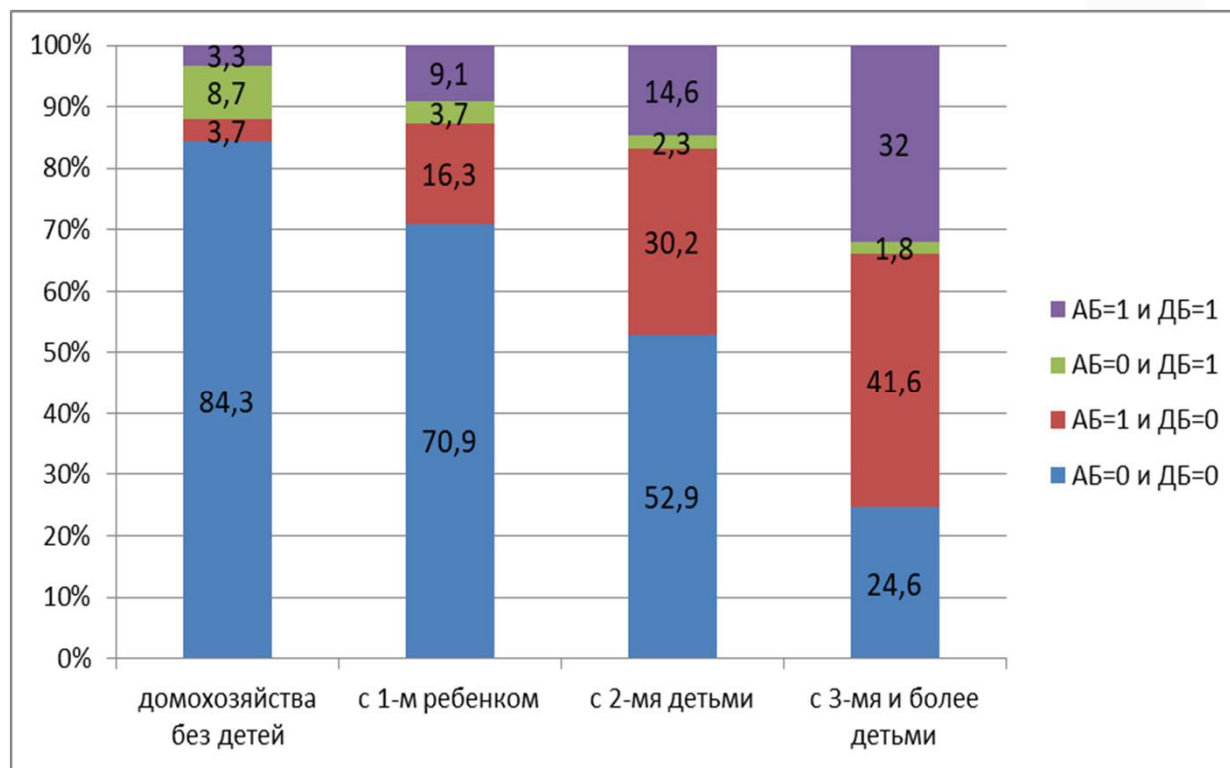
НАЦИОНАЛЬНЫЙ ИССЛЕДОВАТЕЛЬСКИЙ
УНИВЕРСИТЕТ

Сходимость индекса материальной депривации и абсолютной бедности в зависимости от наличия пенсионеров в домохозяйстве



АБ = 1 – бедные по абсолютной бедности,
ДБ = 1 - бедные по индексу депривационной бедности,
АБ = 0 – не бедные по абсолютной бедности,
ДБ = 0 – не бедные по индексу депривационной бедности.

Сходимость индекса материальной депривации и абсолютной бедности в домохозяйствах с детьми до 16 л



AB = 1 – бедные по абсолютной бедности,
 DB = 1 - бедные по индексу депривационной бедности,
 AB = 0 – не бедные по абсолютной бедности,
 DB = 0 – не бедные по индексу депривационной бедности.

AROPE

Индикатор AROPE состоит из трех составляющих:

1 - риск относительной монетарной бедности (доля населения, живущая в домохозяйствах чьи располагаемые эквивалентные доходы ниже уровня бедности, установленной как 60% эквивалентной медианы на уровне страны .

2 - индекс материальных деприваций (доля населения, живущая в домохозяйствах, которые из-за нехватки средств не могут себе позволить по крайней мере 4 пункта из следующего списка :

- 1) Способность справиться с неожиданными затратами;
- 2) Ежегодный отпуск в течение недели вне дома;
- 3) Способность погасить задолженности (по ипотеке, ренте, счете за коммунальные услуги, платежи за покупки);
- 4) Еда с мясом, курицей, рыбой или вегетарианским эквивалентом раз в два дня;
- 5) Поддержание дома в тепле;
- 6) Стиральная машина;
- 7) Цветной телевизор;
- 8) Телефон;
- 9) Личный автомобиль.

3 - исключенность от рынка труда, выраженная в очень слабой интенсивности занятости (доля лиц от 0 до 59 лет, живущих в домохозяйствах где взрослые в возрасте от 18 до 59 лет (исключая учащихся) работали меньше 20% от их трудового потенциала в течение прошедшего года).

Согласно индикатору AROPE бедными считаются лица, имеющие **хотя бы один из трех** перечисленных признаков.



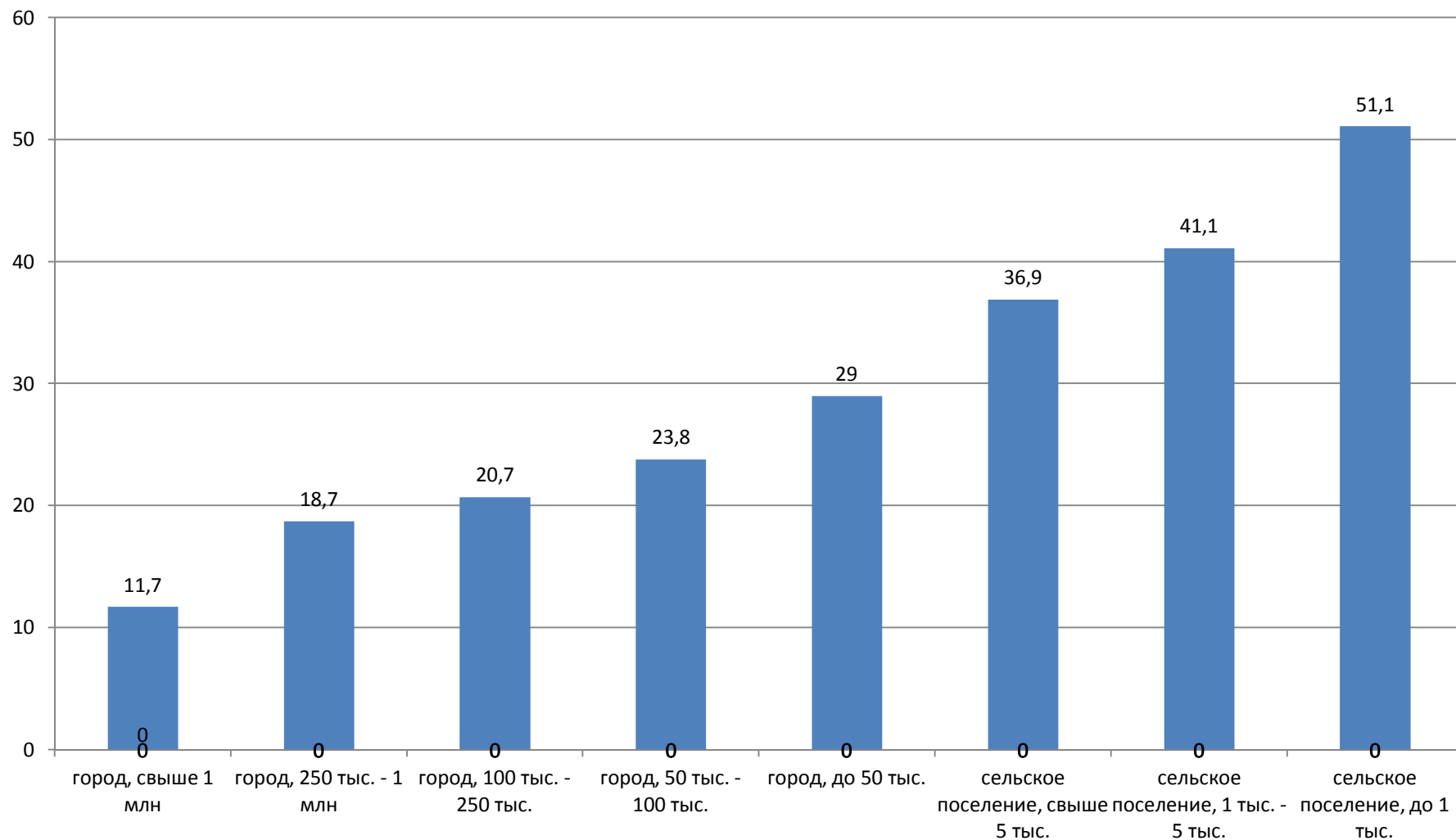
Индекс материальной депривации согласно методике Евростата (для AROPE)

	КОУЖ	ВНДН
аналог: «с большими затруднениями сводят концы с концами при покупке самого необходимого»	9,9	11,2
Из-за нехватки средств не могут заплатить за жилье или ЖКУ	10,7	12,3
Из-за нехватки средств не могут поддержать жилье в тепле*	2,7	0,0
Не хватает средств на питание из мяса, птицы или рыбы (или равноценную вегетарианскую пищу) через день**	4,4	10,3
Не хватает средств, чтобы провести неделю отпуска вне дома хотя бы раз в год	39,6	39,2
Нет и не могут купить в случае необходимости: цветной телевизор	0,2	0,6
Нет и не могут иметь в случае необходимости: телефон (включая мобильный)	4,7	0,4
Нет и не могут купить в случае необходимости: стиральная машина	0,7	1,9
Нет и не могут купить в случае необходимости: автомобиль	20,3	19,1

КОУЖ (4 из 9 деприваций) относит к бедным 4,1% домохозяйств или 4,7% российского населения.

ВНДН (4 из 8 деприваций) - 4,2% домохозяйств или 4,6% российского населения.

Общий индекс AROPE в домохозяйствах в зависимости от размера населенного пункта, %

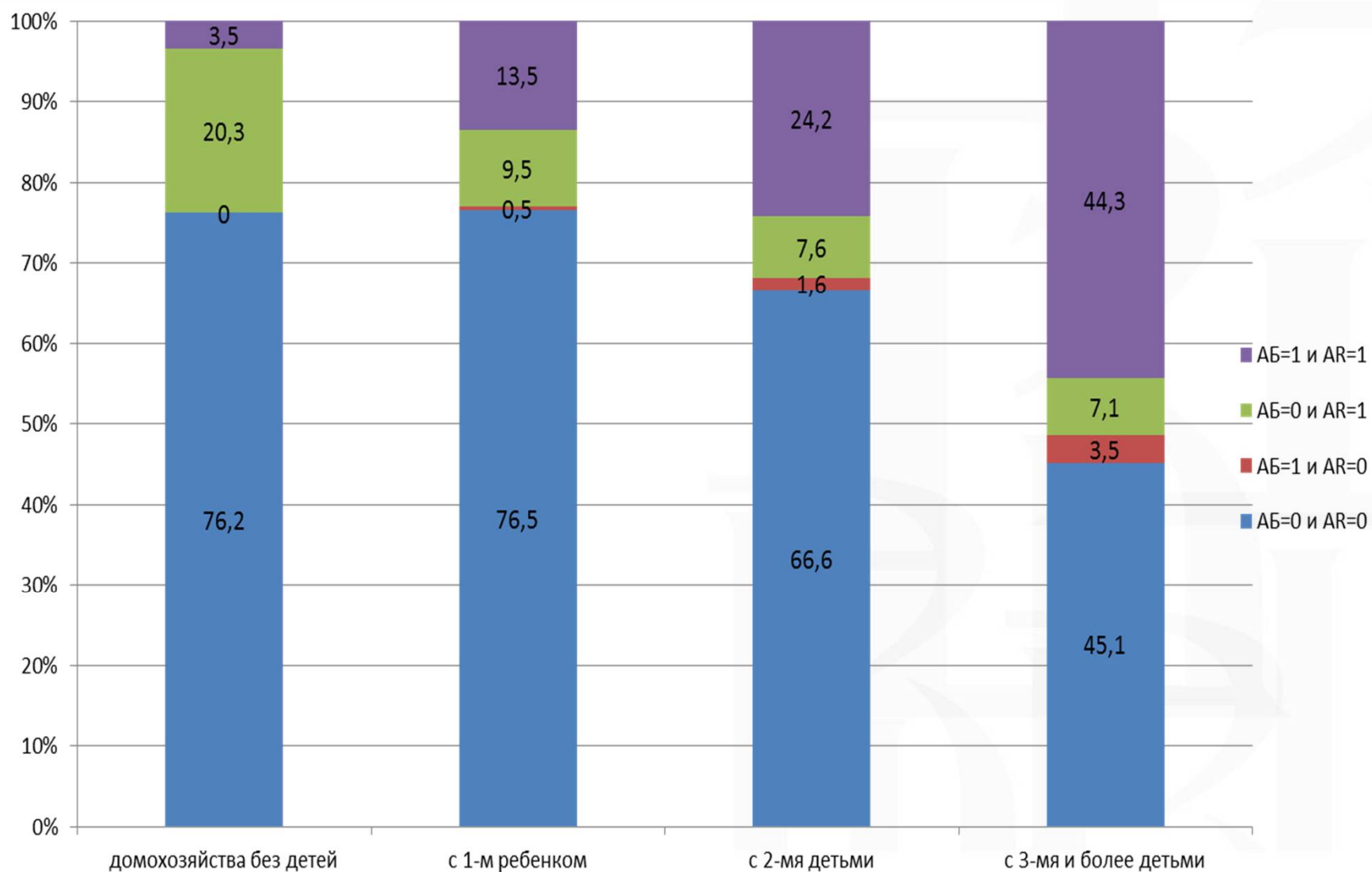




НАЦИОНАЛЬНЫЙ ИССЛЕДОВАТЕЛЬСКИЙ
УНИВЕРСИТЕТ

Сходимость общего индекса AROPE и абсолютной бедности (АБ) для домохозяйств с детьми до 16 лет и без детей

АБ=1 – бедные по абсолютной бедности
AR=1 – бедные по индексу AROPE





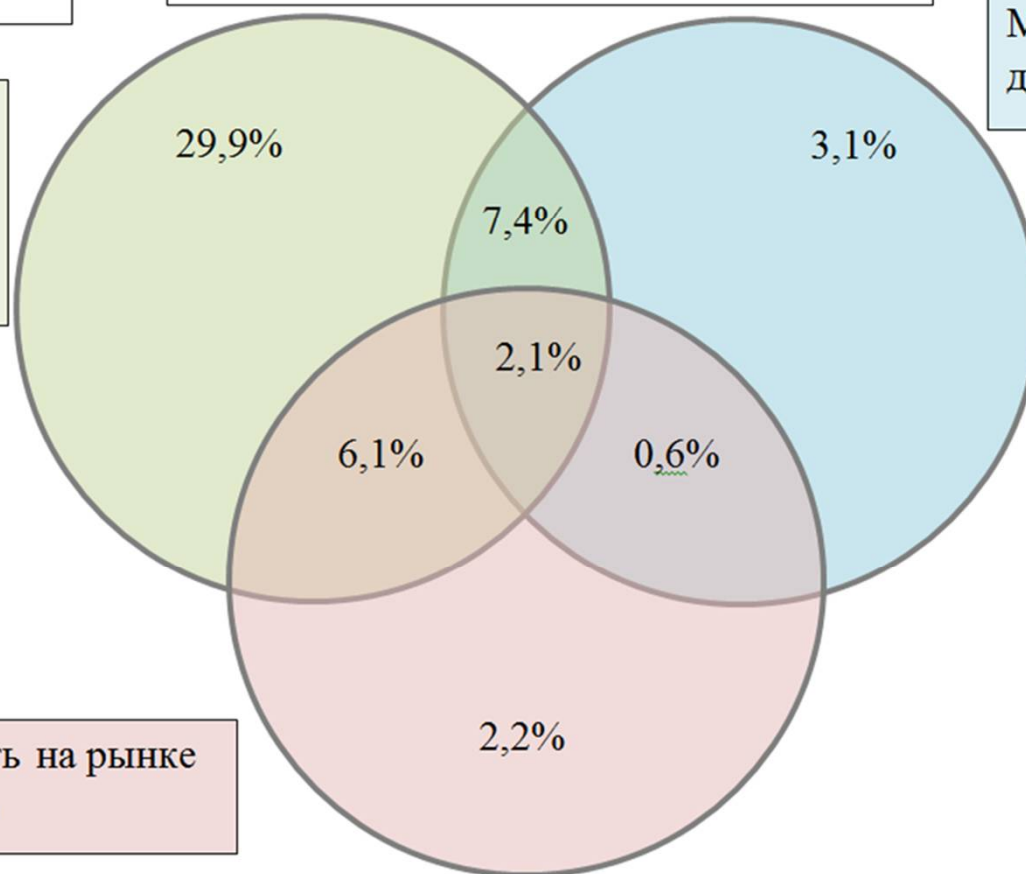
Наложение трех компонент общего индекса AROPE для многодетных домохозяйств

AROPE – 51,4%

Многодетные домохозяйства

**Материальная
депривация – 13,2%**

**Относительная
бедность –
45,6%**
(60% медианы, экв.)



**Исключенность на рынке
труда – 11,0%**

Выводы

Размер городского или сельского поселения - важный фактор бедности. Чем меньше населенный пункт, тем выше уровень бедности.

Сельское население затронуто бедностью значительно сильнее, чем городское, при всех используемых методах оценки бедности.

Семьи с детьми, и особенно многодетные и неполные, относятся к основным группам риска бедности при всех методах оценки бедности.

Доплаты к пенсии до прожиточного минимума позволяют пенсионерам избежать бедности по методике абсолютной монетарной бедности, но они попадают в группу риска по всем другим оценкам (относительная монетарная, субъективная и депривационная бедность)