



НАЦИОНАЛЬНЫЙ ИССЛЕДОВАТЕЛЬСКИЙ
УНИВЕРСИТЕТ

О системе социального обслуживания пожилого населения в России

**Франко-российский круглый стол
«Услуги для пожилых людей с утратой способности к самообслуживанию
во Франции»**

8 декабря 2017



НАЦИОНАЛЬНЫЙ ИССЛЕДОВАТЕЛЬСКИЙ
УНИВЕРСИТЕТ

Источники информации долгосрочного ухода за (социальное обслуживание)

1. Официальные данные Росстата,
2. Специальное обследование Росстата «Выборочное наблюдение качества и доступности услуг в сферах образования, здравоохранения и социального обслуживания, содействия занятости населения» , 2013 г. и 2015г.,
Выборка - 2013 год был равен 20997 респондентов,
2015 год – 115856 респондентов
Целевая группа по анализу социального обслуживания : лица старше трудоспособного возраста и инвалиды в трудоспособном возрасте – 7235 чел. в 2013г. и 29890чел. в 2015г.
3. Ведомственные данные субъектов Федерации, Проект НИУ ВШЭ «Мониторинг реализации 442-ФЗ «Об основах социального обслуживания граждан в Российской Федерации»

Социальное обслуживание граждан РФ

Целевые группы

Специфика предоставления социальных услуг

Пожилые и инвалиды

Долгосрочный
ежедневный уход и
помощь в быту,
Клиент- индивид

Дети и семьи с детьми в
трудной жизненной
ситуации

Различные услуги,
меняющиеся со
временем,
Клиент- семья

Все население (срочная
помощь)

Питание, жилье, защита



Расходы консолидированного бюджета на социальное обслуживание в России – 0,3-0,4 % к ВВП

Социальное обслуживание (формы)

На дому

Отделения социального обслуживания на дому - 8609 отделений (1,2 млн. чел.; в очереди для принятия на надомное обслуживание – 7 155 чел.)
Специализированные отделения социально-медицинского обслуживания на дому - 588 отделений (39 тыс.чел.; в очереди для принятия на надомное обслуживание – 238 чел.)

Полустационары

Отделения дневного пребывания в нестационарных центрах социального обслуживания - 789 отделений (200 тыс. граждан обслуженных за год)
Отделения временного пребывания в нестационарных центрах социального обслуживания - 342 отделений (20 тыс. граждан обслуженных за год)
Службы срочного социального обслуживания – 1766 отделений (7668 граждан обслуженных за год),
Учреждения социальной помощи для лиц без определенного места жительства - 140 (100 тыс. граждан обслуженных за год)

Стационары

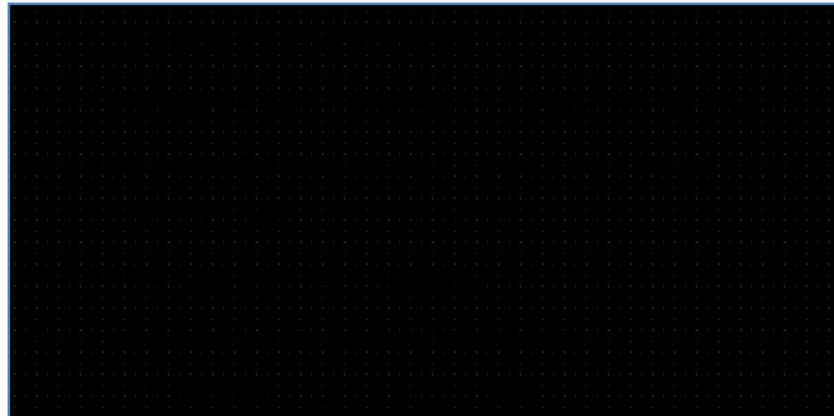
Стационарные учреждения для взрослых инвалидов и престарелых - 1354 учреждений (248 тыс. чел.);
Стационарные учреждения для детей инвалидов - 134 учреждения (22 тыс. чел.);
Специализированные дома для одиноких престарелых – 217 (119 тыс.чел.)
Учреждения для детей сирот и дома-интернаты - 1275

Источник: данные Минтруда РФ на 1 января 2017 год, по стационарным учреждениям – на 1 января 2015



НАЦИОНАЛЬНЫЙ ИССЛЕДОВАТЕЛЬСКИЙ
УНИВЕРСИТЕТ

ОСНОВНЫЕ ВЫЗОВЫ РАЗВИТИЮ СИСТЕМ ПОЖИЛЫМ ЛЮДИМ



Рост спроса на услуги и увеличение периода получения ухода

Снижение доступности семейного ухода

Поиск возможностей снижения затрат и сокращения государственных расходов - Необходимость увеличения со-платежей получателями социальных услуг

- **ЭКОНОМИЧЕСКИЕ:**
- Ухудшение возможностей бюджетного финансирования (кризис и пр.)
- Устаревшая материальная база учреждений
- Широкая занятость женщин
- Развитие новых ассистивных технологий и устройств
- Рост уровня жизни и изменение стиля жизни

Повышение требований к качеству социальных услуг
Расширение возможностей оказания услуг
Увеличение возможностей со-платежей за услуги более высокого качества



НАЦИОНАЛЬНЫЙ ИССЛЕДОВАТЕЛЬСКИЙ
УНИВЕРСИТЕТ

СОЦИАЛЬНОЕ ОБСЛУЖИВАНИЕ НА ДОМУ (по данным Минтруда)

	2011	2012	2013	2014	2015	2016	2017
Численность лиц старше трудоспособного возраста и инвалидов, пользующихся социальными услугами на дому (включая социально-медицинское обслуживание), человек	1178694	1172206	1171065	1159681	1208952	1178552	1176678
Численность ожидающих своей очереди для принятия на надомное обслуживание	35738	17690	14606	13346	8237	3559	1134

Источник: Рассчитано по данным Минтруда РФ

Неудовлетворенная потребность в социальном обслуживании лиц старше трудоспособного возраста и инвалидов, %

	Имеют необходимость в социальном обслуживании, % от численности населения старше трудоспособного возраста и инвалидов	
	2013	2015
Всего:	2,1	2,0
в том числе среди имеющих инвалидность	7,5	6,6
в том числе по возрастным группам		
55/60-72 лет	1,4	1,2
73-79 лет	5,1	4,1
80 лет и старше	8,0	9,0

Источник: Выборочное наблюдение качества и доступности услуг в сферах образования, здравоохранения и социального обслуживания, содействия занятости населения, 2013 г. и 2015г



НАЦИОНАЛЬНЫЙ ИССЛЕДОВАТЕЛЬСКИЙ
УНИВЕРСИТЕТ

Рост спроса на услуги и бюджетного финансирования

Пути решения:

- Увеличение **нагрузки на одного социального работника** - заложено программой развития отрасли. В среднем 9-10 чел, в отдельных регионах - 14-16 чел. (Башкирия, Оренбургская обл, Свердловская обл., Бурятия)
- Поощрение **родственного** (материальная поддержка трудоспособным гражданам по уходу за пожилыми составляет 1200 руб. в месяц) и **соседского ухода** – *«Стратегия действий в интересах граждан старшего поколения...»*: формирование института "приемной семьи" для граждан старшего поколения; в настоящее время технологию используют около 30 регионов. Интересен опыт США – методика ухода по принципу «пожилкой за пожилым»,
- Развитие сети учреждений различных организационно-правовых форм и форм собственности, предоставляющих социальные услуги. **Поощрение, сохранение и развитие НКО**, которые специализируются на узкопрофильных услугах для узких групп населения.

Численность организаций социального обслуживания, заявленных в реестре поставщиков социальных услуг

	Всего организаций	в том числе негосударственные	из них:		
			Коммерческие	НКО	Предприниматели
2015	5496	295 (5,3%)	141	134 (2,4%)	20
2016	5644	478 (8,4%)	187	248 (4,3)	39

Лидером по количеству негосударственных поставщиков является Республика Башкортостан, в которой их доля в общей численности учреждений составляет 73% (среди 166 учреждений 121 являются негосударственными). Также высока доля негосударственных организаций в системе социального обслуживания в Пермском крае (23 из 31), в Ленинградской области (31 из 86) и в Ханты-Мансийском АО (59 из 112). В большинстве регионов доля негосударственных поставщиков находится в пределах 1-5%.

В 20 регионах не представлено ни одной негосударственной организации

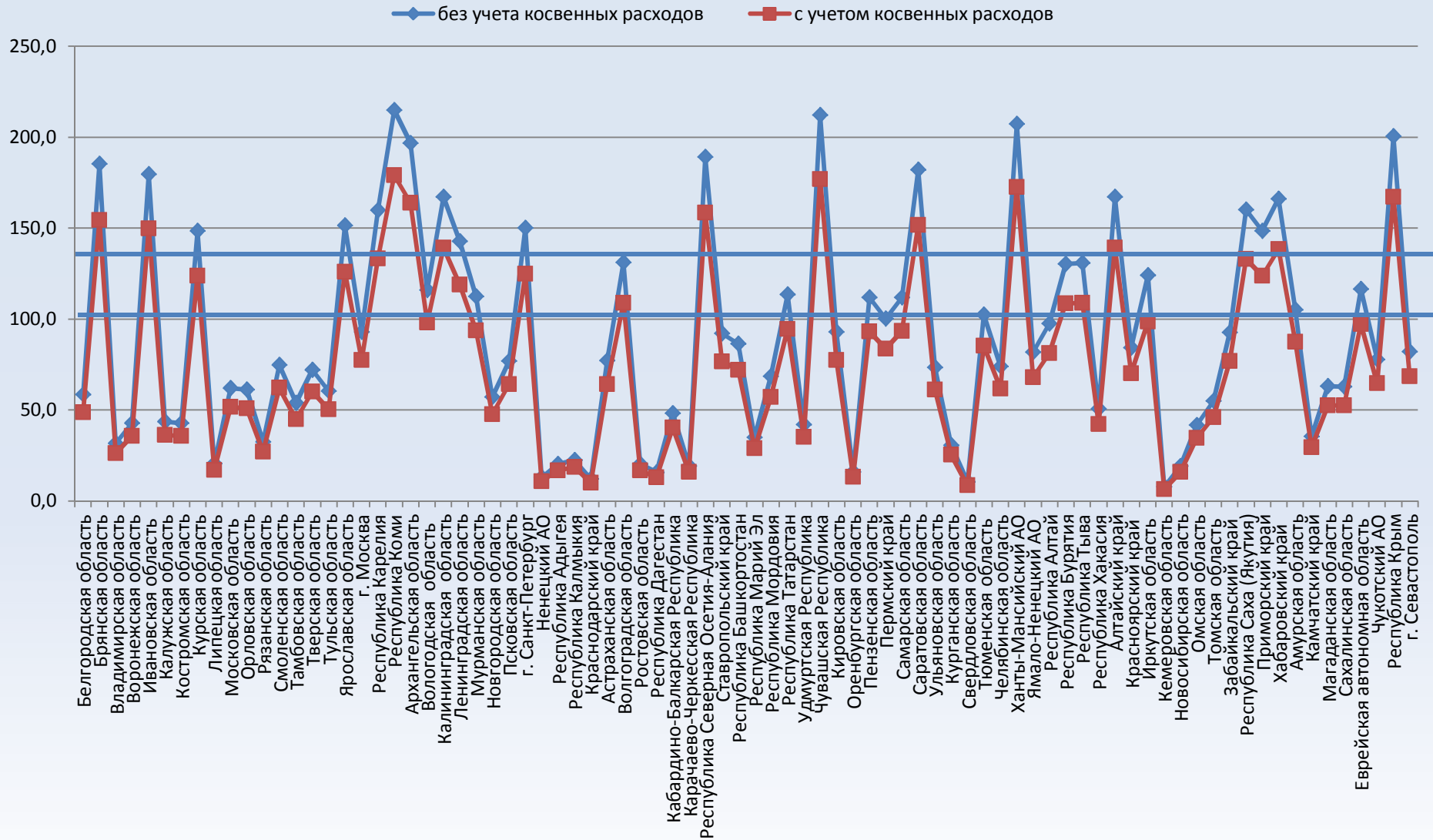


Источник: Ведомственные данные, полученные в рамках проекта НИУ ВШЭ «Мониторинг реализации 442-ФЗ «Об основах социального обслуживания граждан в Российской Федерации»

Вариативность тарифов на социальные услуги в субъектах Российской Федерации (согласно региональным стандартам)

Социальная услуга	Тариф, руб.	Трудоемкость, минут	Частота, раз
Покупка и доставка на дом продуктов питания	6 - 280,78	24 - 75	5 р. в нед. – 8 р. в мес.
Покупка и доставка на дом промышленных товаров первой необходимости	6 - 157,5	20 - 75	1 - 20 в мес.
Помощь в приготовлении пищи	3,8 - 433,05	10 - 150	8 - 20 в мес.
Уборка жилых помещений	3 - 320	15 - 256	1 - 13 в мес.
Доставка воды	2,1- 315	5 - 120	4 - 30 в мес.
Топка печей	1,9 - 315	15 - 150	8 - 10 в мес.
Сдача вещей в стирку, химчистку, ремонт и обратная доставка	2,3 - 381,12	5 - 120	1 - 8 в мес.
Оплата жилья и коммунальных услуг	5,82 - 236	5 -100	1 - 3 в мес.
Оказание помощи в оформлении и восстановлении документов	9,97 - 6263,8	10 - 305	1 раз в месяц-1 раз в год

Сопоставление тарифа на социальную услугу «Покупка и доставка на дом продуктов питания» со стоимостной оценкой времени, затрачиваемого на оказание этой услуги социальным работником



Платность социального обслуживания среди лиц старше трудоспособного возраста, %

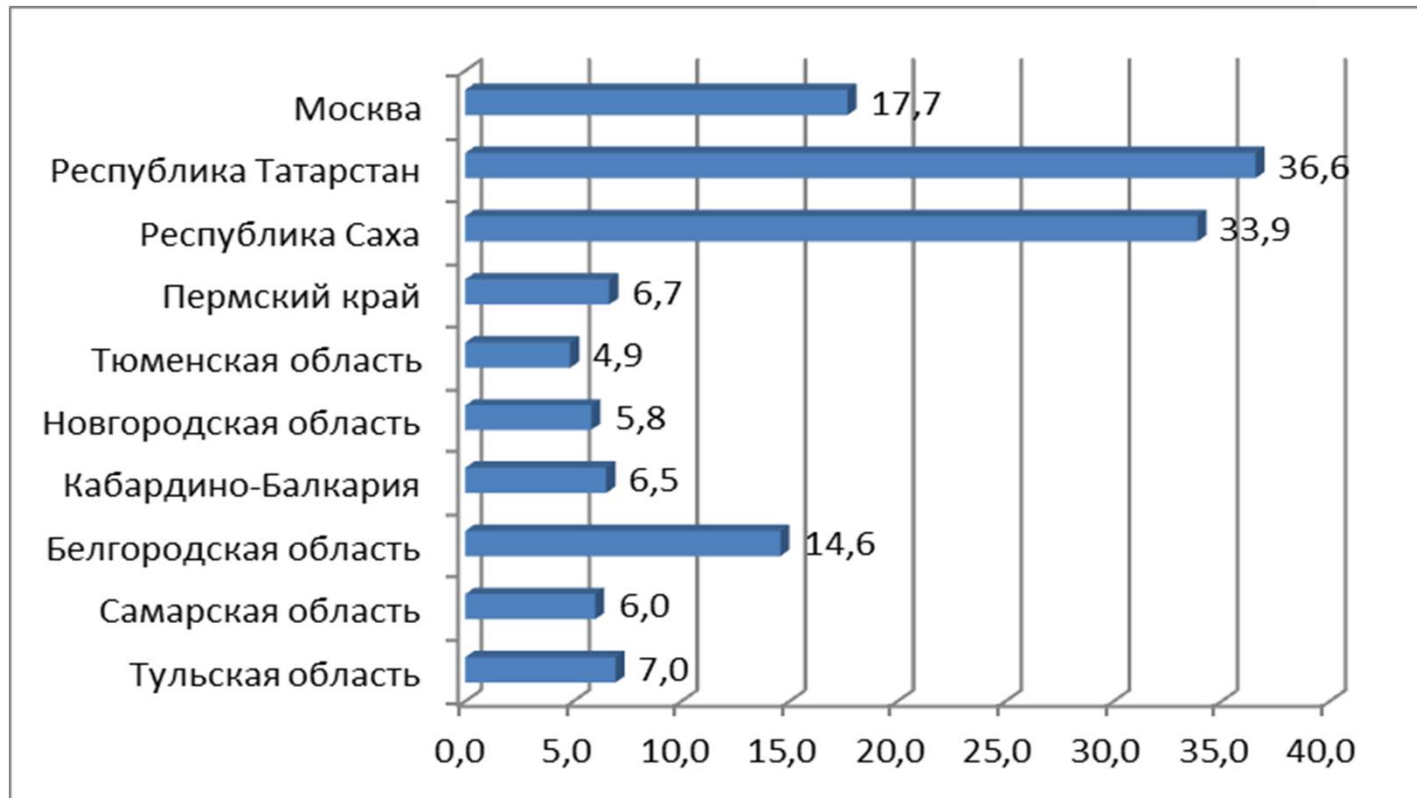
	Полностью бесплатно		На условиях частичной оплаты за счет собственных средств		На условиях полной оплаты за счет собственных средств	
	2013	2015	2013	2015	2013	2015
Всего , в том числе	63,1	45,8	32,7	41,6	4,2	12,6
Среди имеющих инвалидность	61,7	46,4	33,3	39,9	5,0	13,7
Возрастная группа						
55/60-72 лет	61,9	51,6	35,3	41,5	2,9	6,9
73-79 лет	57,9	42,6	38,6	41,0	3,5	16,4
80 лет и старше	70,3	43,3	21,9	42,5	7,8	14,3

Источник: Выборочное наблюдение качества и доступности услуг в сферах образования, здравоохранения и социального обслуживания, содействия занятости населения , 2013 г. и 2015г



НАЦИОНАЛЬНЫЙ ИССЛЕДОВАТЕЛЬСКИЙ
УНИВЕРСИТЕТ

Стоимость социальных услуг для граждан обслуживаемой или частично для пенсионера



Источник: Ведомственные данные субъектов Федерации, Проект НИУ ВШЭ
«Мониторинг реализации 442-ФЗ «Об основах социального обслуживания граждан в
Российской Федерации»



Несмотря на рост стоимости социальных услуг, в большинстве регионов она не велика



НАЦИОНАЛЬНЫЙ ИССЛЕДОВАТЕЛЬСКИЙ
УНИВЕРСИТЕТ

Спасибо за внимание!

Славянская площадь, д. 4, стр. 2
Тел. : (7983), факс 793(1495) 628
www.hse.ru