



НАЦИОНАЛЬНЫЙ ИССЛЕДОВАТЕЛЬСКИЙ
УНИВЕРСИТЕТ

«ШТРАФ» ЗА МАТЕРИНСТВО В РОССИИ: О ЧЕМ ГОВОРЯТ ДАННЫЕ РМЭЗ? ПЕРВЫЕ РЕЗУЛЬТАТЫ

Бирюкова Светлана

Васильева Юлия

Ермолина Анна

Нуриманова Ирина

Рохмина Елизавета

Трач Татьяна

Цель и гипотезы

Цель исследования - анализ влияния рождения ребенка на изменение доходов женщин от занятости.

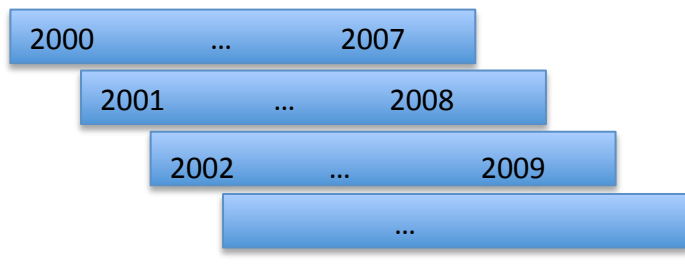


Гипотезы:

- в России существует «штраф» за материнство - значимо более низкая заработная плата женщин с детьми по сравнению с бездетными [Harkness, S. and Waldfogel, J., 1999], [Lundberg S., Rose E. 2000];
- масштаб потерь в оплате труда различается в зависимости от порядка рождения [Anderson D., Binder M., Krause K. 2003];
- различия могут сохраняться на протяжении длительного периода после рождения ребенка [Ниворожкина Л.И., Арженовский С.В., Ниворожкин А.М., 2007];
- величина «штрафа» зависит от демографических и социально-экономических характеристик женщины (возраста, образования, средней величины дохода на семью и др.).

Данные: полная выборка панельных данных «Российского мониторинга экономического положения и здоровья НИУ ВШЭ» за 2000 – 2014 года, включающих женщин в возрасте до 50 лет по состоянию на конец 8-летнего периода.

Данные охватывают восьмилетний период: с 2000 – 2007 гг. по 2007 – 2014 гг. и классифицируют наблюдения по id.



*конструирование выборки для анализа
восьмилетнего периода с дальнейшим
делением женщин на категории.*

Категории женщин в итоговой выборке:

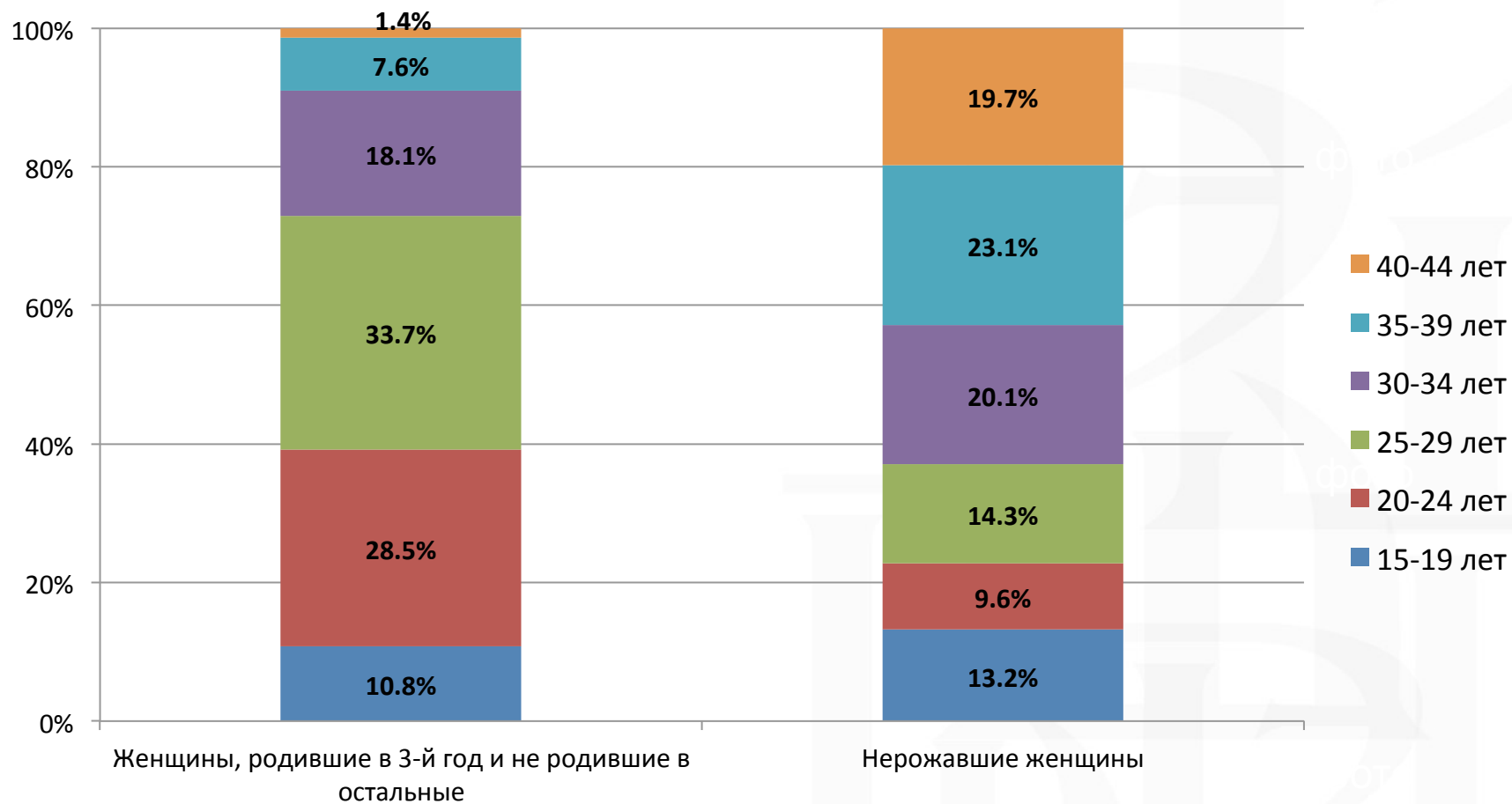
- Рождение ребенка в третий год наблюдения при условии, что в остальные семь лет наблюдения рождений не было (00X00000)* - **329 чел.**;
- Нет рождений ребенка в течение восьми лет наблюдения (00000000) – **12 578 чел.**;
- Рождение ребенка в третий год наблюдения независимо от факта рождения детей в остальные семь лет наблюдения (??X????) - **447 чел.**

*классификатор 8-летнего периода, где X – рождение ребенка, 0 – отсутствие рождения, ? – рождение ребенка не существенно

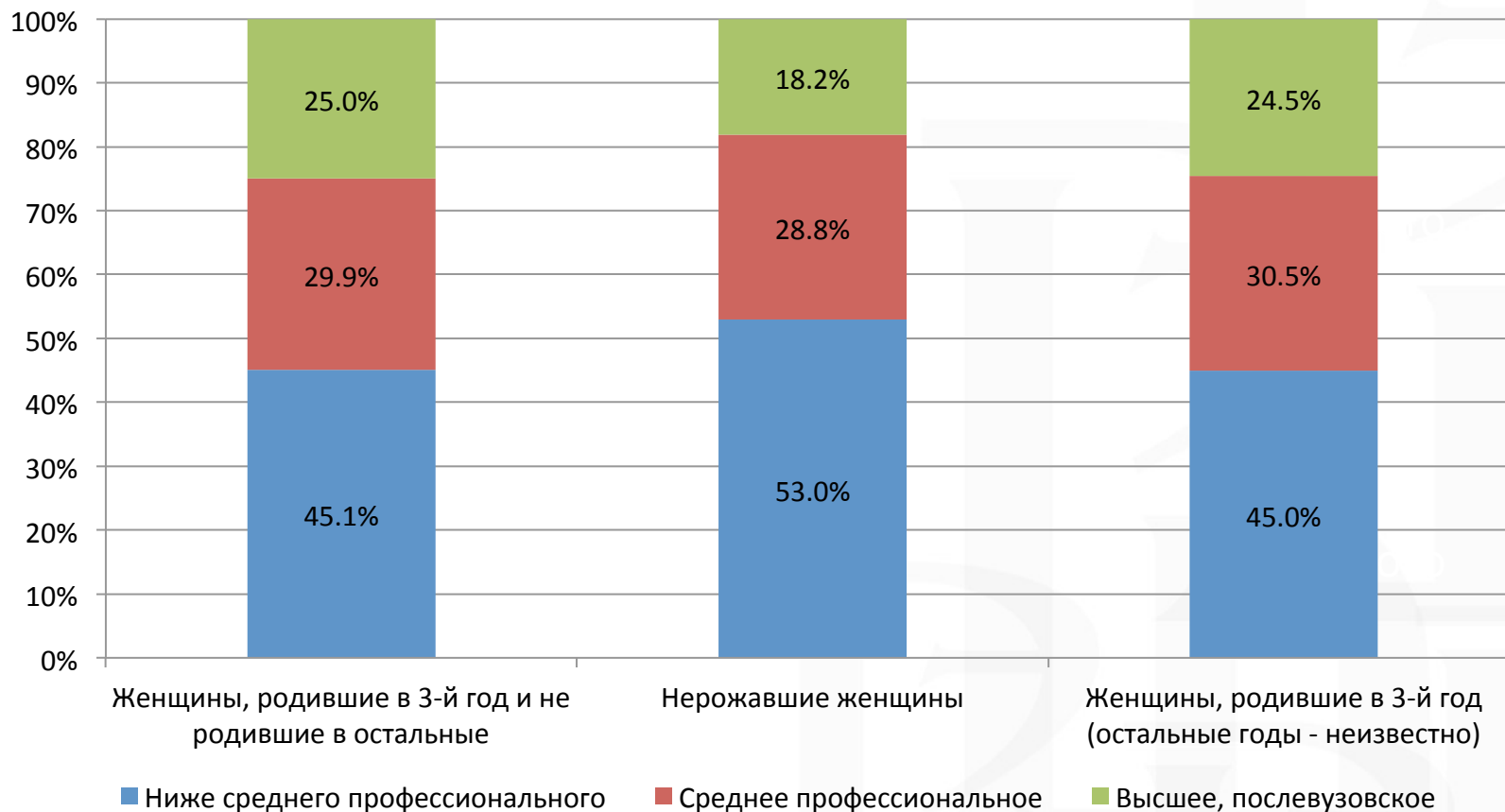
Социально-демографические характеристики в **год, предшествующий возможному рождению ребенка** (2-й год наблюдения):

- ✓ Тип населенного пункта (город, село)
- ✓ Возрастная группа (15-19, 20-24, 25-29, 30-34, 35-39, 40-44, **45-49** или 20-29, 30-39, 40-43)
- ✓ Уровень образования (ниже среднего профессионального, среднее профессиональное, высшее и послевузовское)
- ✓ Профессиональная группа (военнослужащие; законодатели, крупные чиновники, управляющие; профессионалы с высшим образованием; профессионалы со средним специальным образованием; занятые в сфере обслуживания; квалифицированные работники; неквалифицированные рабочие всех отраслей)
- ✓ Отрасль экономики (отсутствует в 2002, 2003 и 2006 гг.)

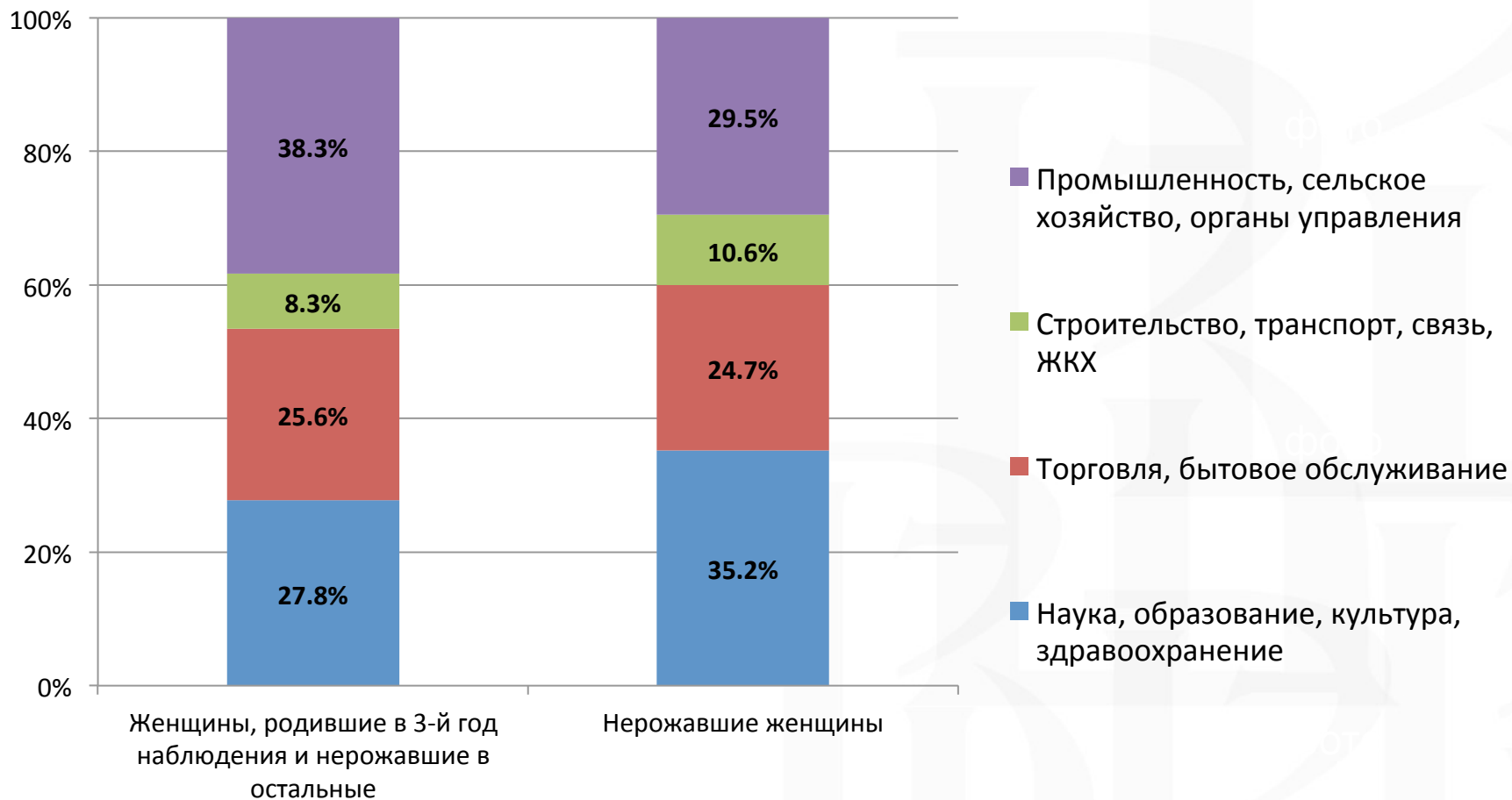
Характеристики выборки/1



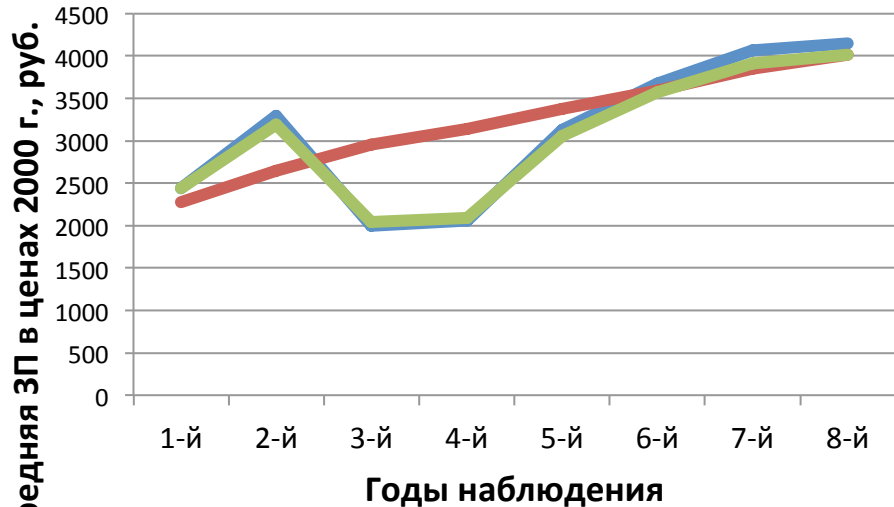
Характеристики выборки/2



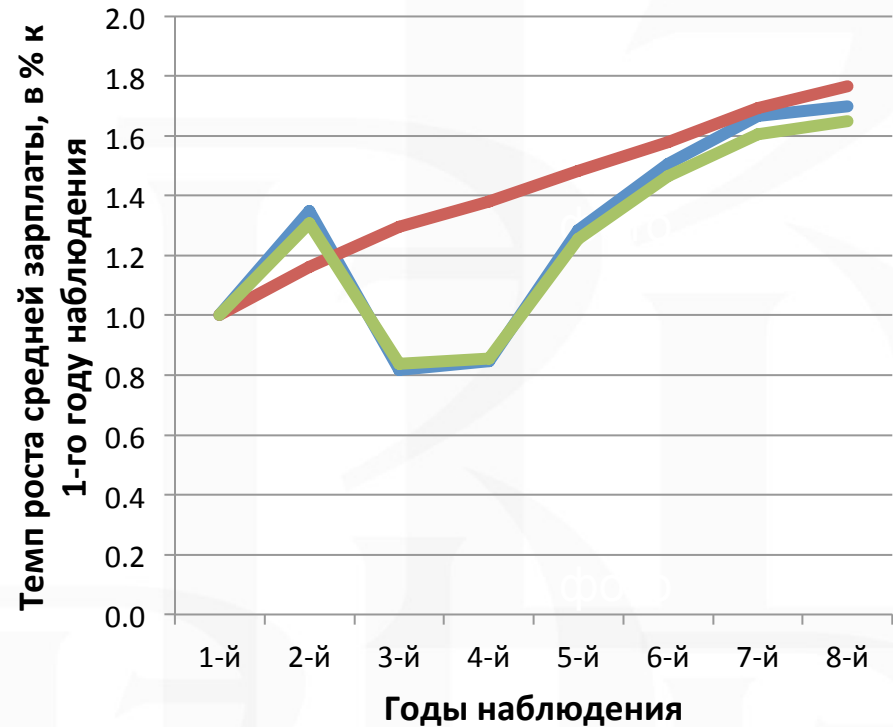
Характеристики выборки/3



Динамика средней зарплаты/1

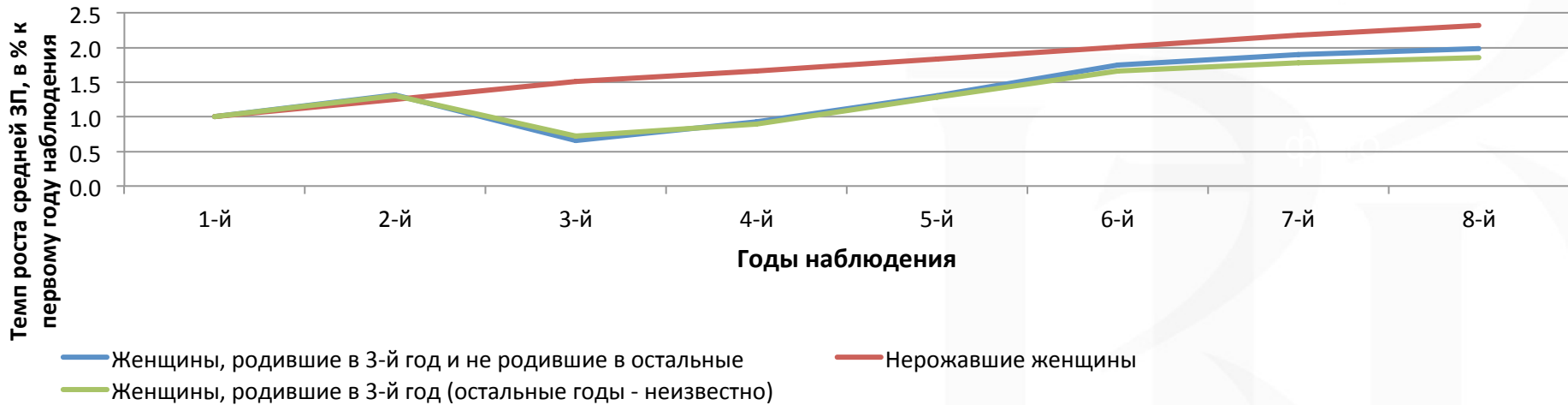


- Женщины, родившие в 3-й год и не родившие в остальные
- Нерожавшие женщины
- Женщины, родившие в 3-й год (остальные годы - неизвестно)

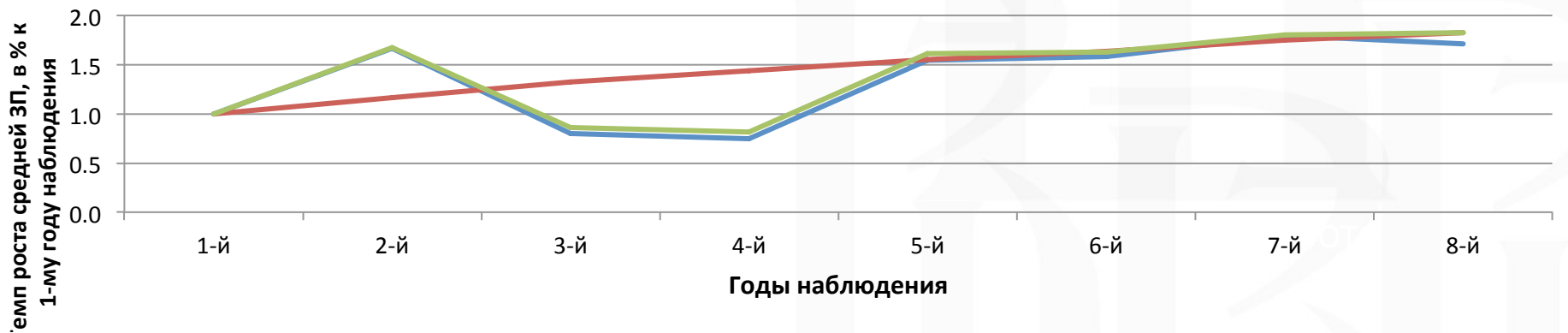


Динамика средней зарплаты/2

20-29 лет

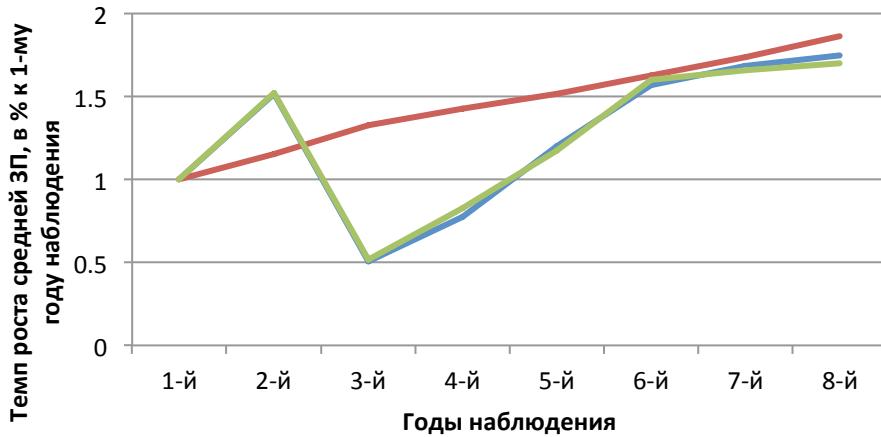


30-39 лет

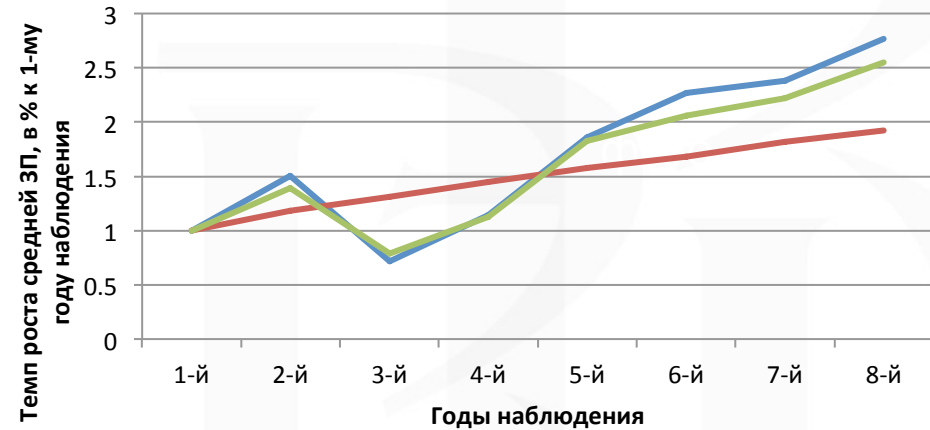


Динамика средней зарплаты/3

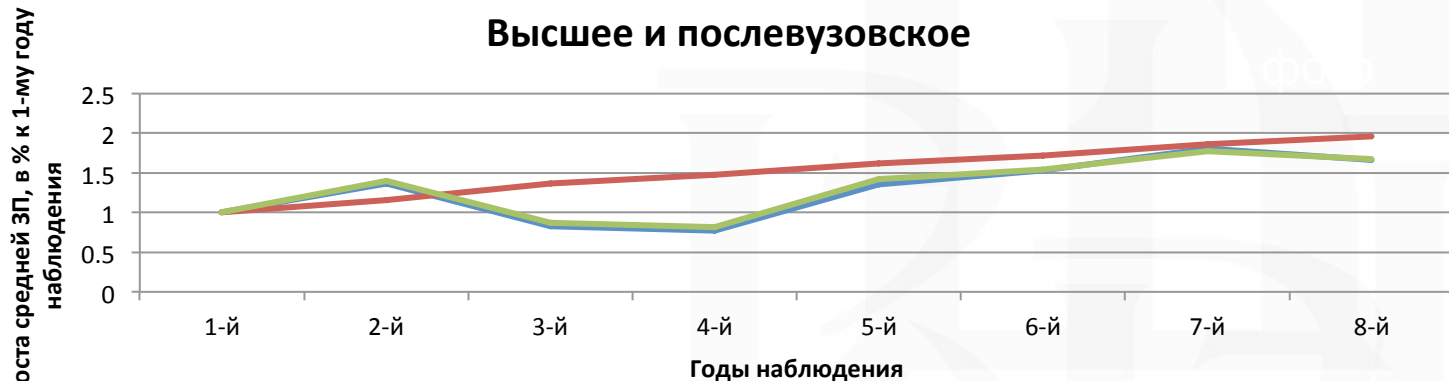
Ниже среднего профессионального



Среднее профессиональное



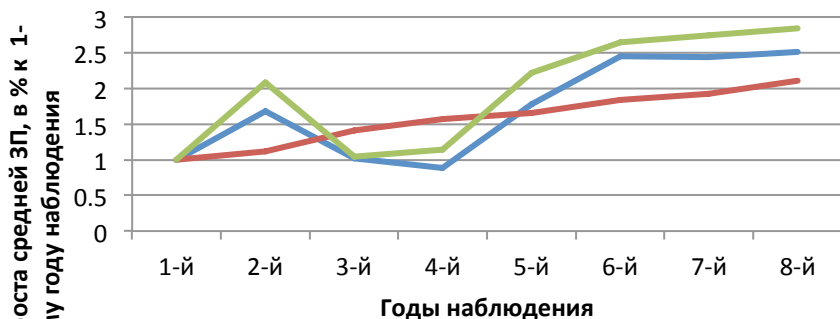
Высшее и послевузовское



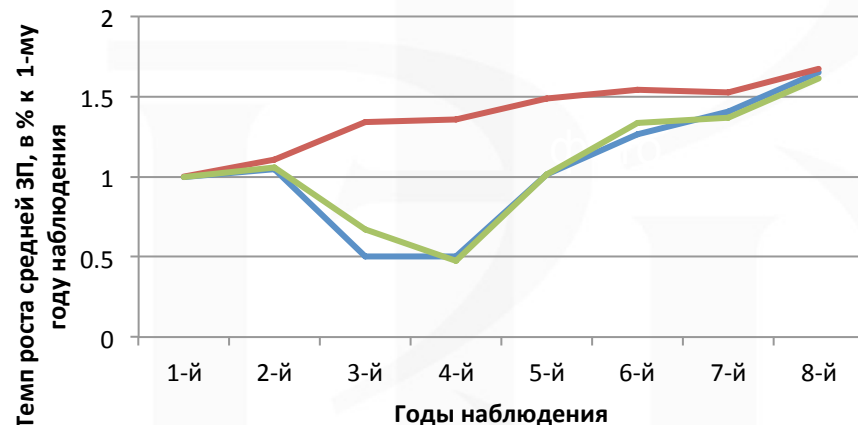
- Женщины, родившие в 3-й год и не родившие в остальные
- Нерожавшие женщины
- Женщины, родившие в 3-й год (остальные годы - неизвестно)

Динамика средней зарплаты/4

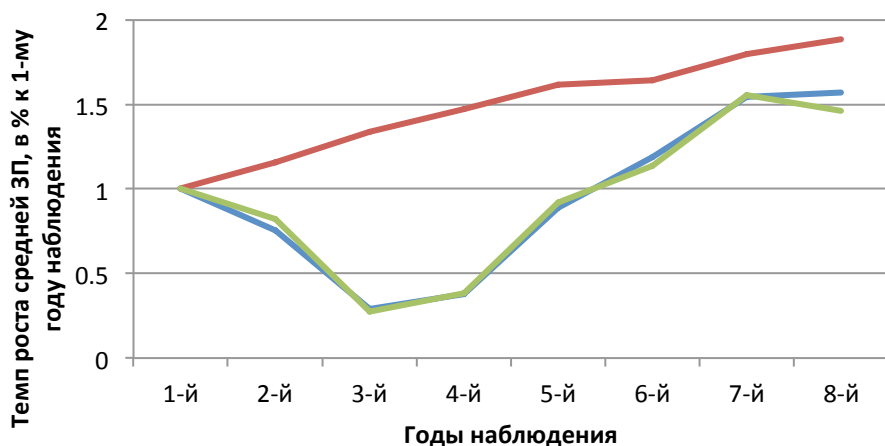
Наука, образование, культура, здравоохранение



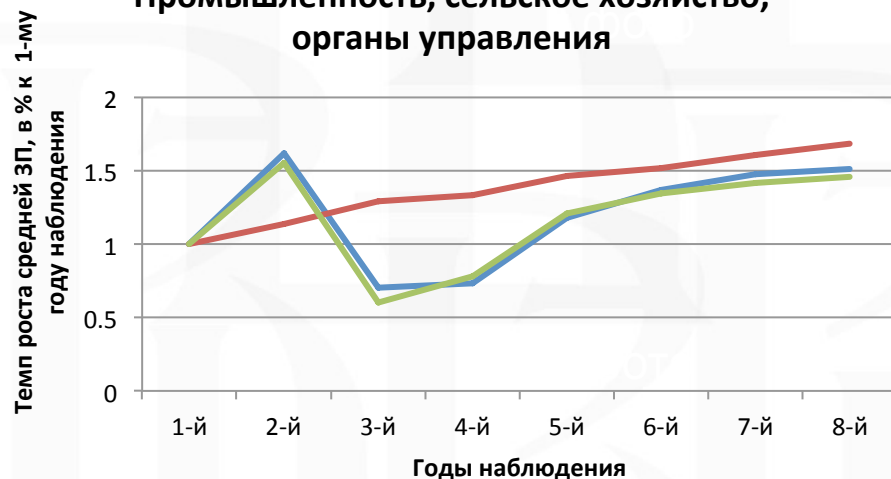
Торговля и бытовое обслуживание



Строительство, транспорт, связь, ЖКХ



Промышленность, сельское хозяйство, органы управления



- «Штраф» за материнство существует и может быть определен как падение заработной платы женщины после рождения ребенка;
- «Штраф» за материнство подвержен влиянию таких социальных и демографических характеристик, как возраст и образование, отрасль экономики
- Наиболее ярко выражен в первый год после рождения ребенка: снижение средней заработной платы значительно, однако нет падения дохода до нуля

Дальнейшие направления исследования:

1. Изучение влияния дохода на женщин, которые были в декретном отпуске в течение 1,5 лет, и тех, которые вышли на рынок труда раньше его окончания;
2. Использование квантильной регрессии для рассмотрения зависимости величины «штрафа» от структурных характеристик.

Вопросы

Почему во второй год наблюдения темп роста средней ЗП рожавших женщин выше темпа роста средней ЗП нерожавших женщин?

Переход на более высокооплачиваемую работу с официальной ЗП

С какого года и месяца вы работаете на этой работе?

Вы оформлены официально на этой работе?

Вы сменили работу или профессию или все осталось по-прежнему?

Изменились ли ваши позиции на этом месте работы?



НАЦИОНАЛЬНЫЙ ИССЛЕДОВАТЕЛЬСКИЙ
УНИВЕРСИТЕТ

Спасибо
за внимание!